

Eva af Heurlin

Rapport över utvecklandet av  
det Svenska familjecentret i  
Helsingfors 2008



# Rapport över utvecklandet av det Svenska familjecentret i Helsingfors 2008

Eva af Heurlin: Rapport över utvecklandet av det Svenska familjecentret i Helsingfors 2008

FSKC Arbetspapper 5/2009

Ab Det finlandssvenska kompetenscentret inom det sociala området

Helsingfors 2009

ISBN 978-952-5588-38-5 (PDF)

# Innehåll

1	Inledning	5
2	Bakgrund	6
2.1	Presentation av samarbetspartnerna i utvecklingsprocessen	7
2.1.1	Ab Det finlandsvenska kompetenscentret inom det sociala området (FSKC)	7
2.1.2	Barnvårdsföreningen i Finland r.f.	7
2.1.3	Folkhälsans Förbund r.f.	8
2.1.4	Kalliola Settlementförening r.f.	8
2.1.5	Helsingfors stad	9
2.1.5.1	Svensk socialservice	9
2.1.5.2	Hälsovårdscentralen	10
2.1.5.3	Utbildningsverket	11
2.1.5.4	Kulturcentralen	11
2.1.6	Gemensamt svenskt församlingsarbete vid Helsingfors kyrkliga samfällighet	12
2.1.7	Yrkeshögskolan Arcada	12
2.2	Vad är ett familjecenter?	13
2.3	PERHE- hanke	14
3	Projektets tidtabell och målsättningar	15
3.1	Projektets tidtabell	15
3.2	Projektets målsättning	15
4	Det Svenska familjecentret i Helsingfors	17
4.1	Projektorganisationen	18
4.1.1	Personalen på familjecentret	18
4.1.2	Styrgruppen	19
4.1.3	Projektgruppen	20
4.1.4	Partnerskap och partnerskapsavtal	20
4.2	Nya modeller	21
4.2.1	Det barnpsykoterapeutiska arbetet	21
4.2.2	Familjeförberedelsekurser	22
4.2.2.1	En kort utvärdering av den första förberedelsekursen	22
4.2.3	Områdesmöten	23
4.2.4	Samarbetet med olika utbildningsenheter	24
4.2.5	Samarbete med Sverige	25
4.2.6	Utbildningar	26
4.3	Verksamhet på familjecentret	27
4.3.1	Verksamhet för familjer	27
4.3.1.1	Folkhälsans familjecafé	27
4.3.1.2	Tematisdagar	28
4.3.1.3	Tumistid	29

4.3.1.4	Lekstund för barn	29
4.3.1.5	Öppet hus för adoptivfamiljer	29
4.3.1.6	Folkhälsans Pappa-barngrupp	29
4.3.1.7	Familjernas egna grupper	30
4.3.1.8	De svenskspråkiga adoptivfamiljernas veckoslutsträff	30
4.3.2	Verksamhet för föräldrar	30
4.3.2.1	Temakvällar för tonårsföräldrar	30
4.3.2.2	Grupp för ensamstående	31
4.3.2.3	Parrelationskurs	31
4.3.2.4	Skilsmässogrupp	31
5	Evaluering av projektet	32
6	Från samarbete mot samverkan	33
6.1	Samarbetspartners reflektioner och erfarenheter av projektet	33
6.1.1	Församlingens kommentarer angående samarbetet	33
6.1.2	Parrelationskurs hösten 2008	35
6.1.3	Ne-Rå på familjecenter	36
6.1.4	Erfarenheter av familjecentret/ utbildningsverket	37
6.1.5	Barnavårdsföreningens erfarenheter av samarbete inom ramen för det Svenska familjecentret i Helsingfors	37
6.1.6	Arcada studerandens delaktighet i Familjecentrets verksamhet 2008	38
6.1.7	Folkhälsans medverkan i familjecentret Helsingfors stads kulturcentral	39 40
7	Framtidsutsikter och utmaningar för fortsatt utvecklingsarbete	41
	Litteratur	43
Figur 1	Vision för det Svenska familjecentret i Helsingfors (bild av Mia Montonen)	18
Bilaga 1	Sammanställning av enkätsvar	44
Bilaga 2	Antal deltagare i familjecentrets verksamhet	46
Bilaga 3	God praktik beskrivning om Avtal om samverkan som verktyg för bestående familjecenterverksamhet, skriven av Mia Montonen	48

# 1

## Inledning

Denna rapport beskriver utvecklingen av det Svenska familjecentret i Helsingfors. Utvecklingsarbetet påbörjades år 2005 med att utveckla samarbetet mellan de olika aktörerna inom barn och familjearbete (offentliga sektorn, tredje sektorn, församlingarna och yrkeshögskolan Arcada), samt med att vidareutveckla familjecenterverksamheten till en fysisk mötesplats för barn och familjer. Arbetsgruppen, som består av representanter från de olika aktörerna inom projektet har aktivt planerat, utvecklat och utvärderat den verksamhet som påbörjats inom familjecentret. Målsättningen har varit att främja välmåendet hos de svenskspråkiga barnfamiljerna i Helsingfors. Materialet i denna rapport grundar sig på tidigare rapporter som skrivits under projektens gång, utvärderingar av samarbetspartnerna, samt på skribentens egna reflektioner. Verksamheten har formats av sektoröverskridande samarbete med den tredje sektorn, med församlingar och organisationer. Fortfarande söker verksamheten sin form, men det sektoröverskridande samarbetet har skapats och verksamheten har blivit en bestående verksamhet inom det Svenska socialverket inom Helsingfors stad fr.o.m. år 2009. Skribenten har arbetat som projektkoordinator fr.o.m. mars 2008 då verksamheten i familjecentret påbörjades. Rapporten beskriver utvecklingsprocessen, såsom bakgrunden och målsättningen av familjecenterverksamheten i Helsingfors och kan fungera till nytta för dem som funderar på att starta med en liknande familjecenterverksamhet.

Inom projektet har projektchef Mia Montonen från det Finlandssvenska kompetenscentret inom det sociala området skrivit en god praktik beskrivning Avtal om samverkan som verktyg för bestående familjecenterverksamhet om partnerskapsavtalet som skrivits under av alla samarbetspartners inom projektet. Beskrivningen finns som bilaga i denna rapport och kommer att finnas på hemsidan [www.godpraktik.fi](http://www.godpraktik.fi)

## 2 Bakgrund

Under åren 2003-2005 pågick ett projekt **Tidig identifikation av barn i riskzonen – ett verktyg i att förebygga utslagning (TIBIR)** inom Helsingfors stads Svenska socialservice. Projektets långsiktiga målsättning var att identifiera barn i riskzonen för att möjliggöra en tidigare intervention för att stöda familjen och därmed kunna förebygga tunga barnskyddsåtgärder. Projektets kortsiktiga målsättningar var att öka kunskapen hos svenskspråkiga professionella inom social-, hälso- och utbildningsväsendet att i ett tidigt skede identifiera de barn och familjer som befinner sig i en riskzon, att utveckla och ta i bruk nya metoder i familjearbete, att utveckla en dialog mellan yrkesgrupper som arbetar med barn inom de olika förvaltningsgrenarna och inom den tredje sektorn. Det finlandssvenska kompetenscentret inom det sociala området (FSKC) har haft en aktiv roll och varit en betydande resurs i projektet.

En tvåårig utbildning "Metoder i familjearbete" (år 2004-2005) kom att utgöra stommen för familjecenterprojektet. Utbildningens mål var att ge personalen kunskaper i att identifiera barn som kan tänkas fara illa. Utbildningen riktade sig till alla sektorer inom Helsingfors stad som arbetar med barn och familjer, men huvudsakligen bestod deltagarna av personal från daghemmen och från den sociala sektorn. Inom projektet utarbetades också en modell för barncentrerad daghemsstart. Målsättningen var att utveckla en dialog mellan social- och hälsovården och med utbildningsväsendet, vilket tyvärr inte uppfylldes inom projektet. Slutrapporten för projektet finns i sin helhet på hemsidan för Det Finlandssvenska kompetenscentret inom det sociala området [http://www.fskompetenscentret.fi/page83\\_sv.html](http://www.fskompetenscentret.fi/page83_sv.html)

Under projektets gång väcktes en tanke om att grunda ett svenskt familjecenter i Helsingfors. Projekten Etablering av svenskspråkigt familjecenter i Helsingfors (2005-2007) och Familjecenter, preventivt och hälsofrämjande arbete i Helsingfors - en mångprofessionell arbetsmodell (2007-2008) påbörjades i november 2005 och har pågått till 2008 årets slut. Målsättningen har varit att utveckla samarbetet mellan de olika aktörerna inom barn och familjearbete (offentliga sektorn, tredje sektorn, församlingarna och yrkeshögskolan Arcada), samt att vidareutveckla familjecenterverksamheten till en fysisk mötesplats för barn och familjer. Familjecentret har också varit ett samarbetsforum för de anställda inom olika sektorer och organisationer. Därtill har de olika aktörerna ingått partnerskapsavtal med varandra. Projektets långsiktiga målsättning var att förbättra barnens välbefinnande genom att förstärka föräldraskapet och att samtidigt skapa en arena för samarbete och en låg-tröskel



serviceform för familjerna. På kort sikt har projektets målsättning varit att samla det befintliga substanskunnandet och både koordinera och koncentrera de serviceformer som finns för svenskspråkiga familjer i Helsingfors. Tanken har varit att utveckla en fungerande nätverksmodell, som möjliggör samarbete mellan de olika aktörerna. Utvecklandet av familjecentret har skett i samarbetet med den kommunala social-, hälso- och sjukvården, utbildningsväsendet, församlingarna och tredje sektorns organisationer, så som Barnavårdsföreningen i Finland, Folkhälsan, samt med Det finlandssvenska kompetenscentret inom det sociala området och yrkeshögskolan Arcada.

## 2.1 Presentation av samarbetsparterna i utvecklingsprocessen

I det följande stycket presenteras i korthet projektets samarbetspartners och deras verksamhetsformer.

### 2.1.1 *Ab Det finlandssvenska kompetenscentret inom det sociala området (FSKC)*

Ab Det Finlandssvenska kompetenscentret inom det sociala området (FSKC) har som sitt geografiska verksamhetsområde alla svensk- och tvåspråkiga kommuner, samt Åland. Kompetenscentrumverksamheten är ett fortlöpande utvecklingsarbete med målet att länka samman praktik, forskning och undervisning inom det sociala området. FSKC organiserar bl.a. projektarbete i kommunerna, konsultation, kurser och seminarier, samt skapar tillsammans med kommunerna regionala lösningar vid anordnandet av service inom det sociala området. FSKC består av en kompetenscentrumbyrå och Mathilda Wrede-institutet i Helsingfors, samt regional verksamhet. (för mera information: [www.fskc.fi](http://www.fskc.fi))

### 2.1.2 *Barnavårdsföreningen i Finland r.f.*

Barnavårdsföreningen i Finland r.f., grundades år 1893 och är Finlands äldsta barnskyddsorganisation. Verksamheten inom Barnavårdsföreningen omfattar barnskydd, barndagvård, arbete med familjer, habilitering, samt information och utbildning inom social- och hälsovårdssektorn. Föreningens syfte är att:

- verka för en sund och ändamålsenlig barnavård
- vårda och fostra värnlösa barn och sörja för deras yrkesutbildning
- bistå föräldrarna vid vården och fostran av deras barn
- främja undervisning i barnavård och -fostran

Verksamheten riktar sig till svensk- och finskspråkiga barnfamiljer, barn och unga, samt till personal inom vårdsektorn. Föreningens administration är belägen i Helsingfors. (för mera information: <http://www.bvif.fi>)

### 2.1.3 *Folkhälsans Förbund r.f.*

Folkhälsan har jobbat med människor i alla åldrar i närmare ett sekel. I dag är organisationen som grundats år 1921 landets största svenskspråkiga social- och hälsovårdsorganisation, med flera olika uppgifter. Folkhälsan har som mål att finnas till hands för finlandssvenskarna i livets alla skeden och producerar social- och hälsovårdstjänster på svenska, bland annat dagvård, handikapptjänster, ungdomsmedicin och hemservice. Folkhälsan är också en medborgarorganisation med ett nät av frivilliga människor som är villiga att satsa sin fritid och sitt kunnande för de värden Folkhälsan vill värna om: medmänsklighet och humanitet, det svenska språket och den finlandssvenska kulturen, vetenskapligt baserad verksamhet, samt kvalitet och kompetens. Förutom centralorganisationen Samfundet Folkhälsan har organisationen fyra landskapsföreningar, samlade under ett förbund, och nästan 100 lokalföreningar. Folkhälsan har omkring 1500 anställda och en stor grupp frivilligmedarbetare. Servicen riktar sig till alla finländare som är i behov av svenskspråkig service. Folkhälsans lokalföreningar har sammanlagt omkring 16 500 medlemmar.

Folkhälsans tre tyngdpunktsområden är:

- Hälsöfrämjande aktiviteter
- Social- och hälsovårdsservice
- Forskning

Bland aktiviteterna som Folkhälsan ordnar kan nämnas familjecaféverksamhet, doula- stödperson i förlossningen, babysim, simskolor, daghem, barnskyddsenheter, tonårspolikliniker, habiliteringsenhet för barn med särskilda behov, tjej- och pojkgruppsverksamhet, rehabilitering för vuxna, samlevnadsrådgivning, antitobaksupplysning, samt stöd till närstående vårdare och till äldreomsorgen. (för mera information: <http://www.folkhalsan.fi>)

### 2.1.4 *Kalliola Settlementförening r.f.*

Rådgivningen Ne-Rå upprätthålls av Kalliola Settlementförening i samarbete med högskolorna inom det sociala området. Ne-Rå är öppen för alla medborgare och erbjuder stöd för människor i olika livssituationer. Ne-Rå erbjuder råd och handledning i olika frågor angående socialservice och -förmåner, samtals hjälp vid svåra livssituationer och hjälp med att fylla i blanketter. I mån av möjlighet kan man också

erbjuda stöd i kontakter med myndigheter. Verksamheten är inte kategoriserad och det är möjligt att kontakta Ne-Rå anonymt och utan tidsbeställning.

Verksamhetens mål och syfte är att förstärka människornas egna resurser och att hjälpa dem att klara sig i vardagen genom att stöda och handleda, samt uppmuntra dem i att hitta och använda socialservice och - tjänster. Ne-Rå:s verksamhet är studentdriven, vilket betyder att i praktiken ansvarar både finsk- och svenskspråkiga studeranden inom det sociala området (bl.a. studerande från yrkeshögskolan Arcada och från Svenska social - och kommunalhögskolan) för verksamheten med stöd av Ne-Rå:s verksamhetsledare.

Ne-Rå har under de senaste åren även utlokaliserat sin verksamhet för att öka på tillgängligheten för servicen. Utlokaliseringen har skett i samarbete med de olika samarbetsparterna. Utgångspunkten är att Ne-Rå samarbetar med sådana myndigheter och aktörer som antar eller vet att deras klienter eventuellt har behov och nytta av Ne-Rå:s rådgivning. Utlokalisering betyder således att man utreder eventuella servicebehov. (för mera information: <http://www.ne-ra.fi>)

### 2.1.5 *Helsingfors stad*

#### 2.1.5.1 *Svensk socialservice*

Socialverket ansvarar för socialservicen till helsingforsborna. Servicen produceras av fem ansvarsområden; barndagvård, tjänster för barnfamiljer, vuxna och för äldre.

Förvaltnings- och utvecklingscentralen Svensk socialservice fungerar som egen enhet som betjänar svenskspråkiga i hela staden. Klientcentrering, partnerskap och effektfullhet är nyckelorden i socialverkets arbete. Svensk socialservice samarbetar aktivt med stadens övriga förvaltningar, organisationer, stadsdelsföreningar och övriga intressegrupper. Socialverkets verksamhetsidé är att trygga förutsättningarna för en god uppväxt hos barn och unga, stärka de vuxnas handlingsförmåga och ansvarstagande, samt verka för ett tryggt och värdefullt liv för de äldre.

(För mera information: [http://www.hel.fi/wps/portal/Sosiaalivirasto\\_sv/Artikkeli?WCM\\_GLOBAL\\_CO NTEXT=/sosv/sv/Presentation+av+verket](http://www.hel.fi/wps/portal/Sosiaalivirasto_sv/Artikkeli?WCM_GLOBAL_CO NTEXT=/sosv/sv/Presentation+av+verket))

#### **Enheten för barn- och familjearbete inom Svensk socialservice**

**Arbeteamet för tidigt stöd och hemservice för barnfamiljer** inom svensk socialservice stöder och hjälper familjer i frågor som gäller vardagen, vård och uppfostran av barn, samt hemvård, d.v.s. det är frågan om förebyggande arbete. Arbetet sker främst hemma hos familjerna och stödet som ges omfattar hemservicens familje-

arbete, socialhandledning, olika gruppaktiviteter och handledning i att söka andra tjänster. Vid behov samarbetar teamet med andra anställda som stöder familjen. Tidigt stöd för barnfamiljer är en verksamhet där man i ett så tidigt skede som möjligt försöker identifiera, förebygga och underlätta problem hos barn, unga och familjer. Det är ett nytt sätt att stöda familjer så att familjerna klarar sig på egen hand i vardagen. Teamet för tidigt stöd är en ny arbetsstruktur inom den sociala servicen.

**Barnskyddet** erbjuder stöd och hjälp till barnfamiljer i olika livssituationer. Målet är att trygga barnens välmående och harmoniska utveckling, samt stärka familjernas egna resurser. I första hand stöds familjerna så att barnen kan växa upp i sina egna hem. Barnskyddsarbetet inleds när det finns en oro för barnets välmående och utveckling. Orsaker till oro kan t.ex. vara missbruk i familjen, en uppslitande skilsmässa eller stora brister i omvårdnaden av barnet. Arbetsätten är förutom handledning och diskussion även familjearbete, hemservice, stöd i skolgång, fritids-sysselsättning och ferieverksamhet.

**Svenska familjerådgivningen** betjänat svensk- och tvåspråkiga barnfamiljer i Helsingfors. Familjerådgivningen kan kontaktas i frågor som gäller barns uppfostran och utveckling, samt för att diskutera familjesituationen. Familjerådgivningens arbetar utgående från den enskilda familjens situation och behov.

**Klaari –drogförebyggande arbete för ungdomar** har som målsättning att bygga upp lokala nätverk för drogförebyggande arbete. Verksamhetens centrala principer är frivillighet, kompanjonskap, självständighet och framtidstro.

**Svensk barndagvård** Varje familj som är bosatt i Helsingfors har subjektiv rätt till dagvård för sina barn från den dag då föräldraledigheten upphör ända tills barnet inleder sin skolgång. Barndagvården inom Helsingfors stad anordnas i kommunala och privata daghem eller som familjedagvård. Daghem erbjuder hel- eller halvdagvård för barn under skolåldern. Den svenska dagvården i Helsingfors är indelad i två daghemsområden; Södra-Östra och Norra-Västra och administreras från den svenska enheten på Tavastvägen 13. (för mera information: [http://www.hel.fi/wps/portal/Sosiaalivirasto\\_sv/Artikkeli?WCM\\_GLOBAL\\_CO NTEXT=/sosv/sv/Verksamhetsenheter](http://www.hel.fi/wps/portal/Sosiaalivirasto_sv/Artikkeli?WCM_GLOBAL_CO NTEXT=/sosv/sv/Verksamhetsenheter))

#### *2.1.5.2 Hälsovårdscentralen*

Hälsovårdscentral producerar för helsingforsborna bashälsovårdens tjänster, samt specialistsjukvårdens tjänster inom psykiatri, inre medicin, geriatri, neurologi och fysiatri. Övrig specialistsjukvård köper Helsingfors av Helsingfors och Nylands sjukvårdsdistrikt. Hälsovårdscentralen har sex avdelningar som svarar för den kliniska verksamheten: hälsostationer, tandvården, hemvården, psykiatrin, akut-

sjukhus och långvårdssjukhus. Den centrala förvaltnings- och stödservicen produceras av förvaltnings- och servicecentralen. Hälsovårdscentralens verksamhet leds av verkställande direktör. (för mera information: [http://www.hel.fi/wps/portal/Terveyskeskus\\_sv/?WCM\\_GLOBAL\\_CONTEXT=/Terke/sv/Etusivu](http://www.hel.fi/wps/portal/Terveyskeskus_sv/?WCM_GLOBAL_CONTEXT=/Terke/sv/Etusivu))

#### 2.1.5.3 *Utbildningsverket*

Helsingfors stads utbildningsverk producerar tjänster för omkring 79 000 skolelever och studerande. Närmare upplysningar om utbildningsväsendets service kan du få i skolorna och läroanstalterna och på informationen vid utbildningsverket. Vid informationen finns också utbildningsverkets registratorskontor. Utbildningsverkets verksamhet omfattar grundskolor, gymnasier, vuxengymnasier, yrkesinriktade läroanstalter, läroavtalsutbildning och ungdomsverkstäder. Verksamheten utvecklas i överensstämmelse med utbildningsnämndens mål och med stadens allmänna riktlinjer. (för mera information: [http://www.hel.fi/wps/portal/Opetusvirasto\\_sv/Artikkeli\\_sv?WCM\\_GLOBAL\\_CONTEXT=/opev/sv/Utbildningsv\\_sendet](http://www.hel.fi/wps/portal/Opetusvirasto_sv/Artikkeli_sv?WCM_GLOBAL_CONTEXT=/opev/sv/Utbildningsv_sendet))

#### 2.1.5.4 *Kulturcentralen*

Kulturcentralen är en förvaltning i Helsingfors stad vars uppgift är att skapa en gynnsam atmosfär och förutsättningar för att skapa och uppleva konst och kultur i Helsingfors. Kulturcentralen vill stärka kulturens ställning i beslutsprocessen och vill aktivt vara med i internationella nätverk.

Tyngdpunkter i kulturcentralens verksamhet:

- stöd av konstområdet
- konstpedagogik och stöd av barnkulturverksamhet
- uthyrning av lokaler för uppträdande artister och arbetsrum för konstnärer
- gästspelsverksamhet (bl.a. internationella gästproduktioner)
- egen programverksamhet
- regionalt kulturarbete
- stöd av kulturverksamhet för invandrare och etniska minoriteter

(för mera information: [http://www.hel.fi/wps/portal/Kulttuuriasiainkeskus\\_sv](http://www.hel.fi/wps/portal/Kulttuuriasiainkeskus_sv))

### 2.1.6 *Gemensamt svenskt församlingsarbete vid Helsingfors kyrkliga samfällighet*

Helsingfors svenska församlingar har varit med om att utforma tanken på ett familjecenter för svenskspråkiga helsingforsare. För församlingarna är det viktigt att kyrkan är nära enskilda, par och familjer som befinner sig i en situation där kontakt med anställda skulle vara nyttig. Församlingarna har i likhet med många andra organisationer insett att arbetsfältet då det gäller familjearbete är så brett att ingen aktör ensam räcker till. Istället har tanken varit att ett nätverk av aktörer representerade genom sina arbetare som arbetar på ett och samma ställe skapar synergieffekter: kunskap om vad den know-how som de olika aktörerna har, bekantskap mellan arbetare från olika organisationer, möjlighet att "slussa vidare" personer som skulle ha nytta av en annan verksamhet än den som aktören själv kan bidra med.

### 2.1.7 *Yrkeshögskolan Arcada*

Arcada inrättades år 1996 i Helsingforsregionen som yrkeshögskola och beviljades ordinarie yrkeshögskolestatus år 1998 av undervisningsministeriet. Yrkeshögskolan upprätthålls av Stiftelsen Arcada, vars ändamål är att främja svenskspråkig yrkeshögskoleutbildning. Enligt koncessionen skall Arcada verka för finlandssvenskheten och den finlandssvenska ungdomens behov.

Yrkeshögskolan har ca 170 anställda och 2 500 studerande i Arabiastranden i Helsingfors. Utbildning på svenska och engelska erbjuds inom totalt 16 program vid två avdelningar: avdelningen för idrott, social- och hälsovård och avdelningen för ekonomi, media och teknik. En studentserviceenhet finns som stöd för studenterna under hela studiegången. Studentservice har hand om ansökan och antagning, läsårsanmälan och studierättsfrågor, fortlöpande studentservice, såsom studieregisterutdrag och studieintyg, studentutbyte, studiestöd, studie- och karriärvägledning, samt alumnverksamhet. De gemensamma funktionerna består av bibliotek, IT-central, ekonomibyrå, studiebyrå, internationell byrå, forskning och utveckling, rektorsämbete och förvaltning. Därtill erbjuder Arcada specialiserings- och tilläggsutbildning, samt öppen yrkeshögskoleverksamhet inom ramen för Arcada Fortbildning.

Arcada utbildar: barnmorskor (YH), ergoterapeuter (YH) (motsvarar i Sverige arbetsterapeut), fysioterapeuter (YH), förstavårdare (YH), geronomer (YH), hälsovårdare (YH), ingenjörer (YH), medianomer (YH), restonomer (YH), sjukskötare (YH), idrottsinstruktörer (YH), socionomer (YH) och tradenomer. (för mera information: [www.arcada.fi](http://www.arcada.fi))

Dessutom har familjecenterprojektet haft samarbete med bl.a. Marthaförbundet, Adoptivfamiljerna r.f., Luckan, samt med Rädda Barnen r.f.

## 2.2 Vad är ett familjecenter?

Begreppet familjecenter i sig är ett begrepp som används i många sammanhang och parallellt med detta används i Sverige familjecentral. Söker man med sökordet "familjecenter" (fi. perhekeskus) på webbens söktjänster hittar man service både inom den förebyggande som den korrigerande servicen för barn och barnfamiljer. Begreppet bör alltså definieras på ort och ställe där man arbetar med dylik utveckling.

Social- och hälsovårdsministeriet har fr.o.m. år 2005 beviljat särskilda utvecklingspengar för PERHE- projektet, ett partnerskapsprogram inom familjeservicen. Målet med programmet är att stärka föräldraskapet och välbefinnandet hos barnfamiljer, genom att man nationellt, regionalt och lokalt mellan olika aktörers samarbete förbättrar strukturer och verksamhetssätt speciellt inom basservicen dvs. rådgivningsbyråerna, dagvården och skolan. Målsättningen är att skapa en verksamhetsmodell för familjeservicecentralerna eller servicenätverk där den offentliga sektorn, familjerna själva, organisationer, frivilliga aktörer, församlingar, privata sektorn samarbetar. (SHM 2005)

Om man tar del av den familjecentralutveckling som i Sverige har pågått en mycket längre tid än i Finland, kan man konstatera att det fysiska utrymmet är en central faktor. Vibeke Bing (2005) i Sverige, definierar familjecenterverksamheten enligt följande: *"En familjecentral bedriver en verksamhet som riktar sig till föräldrar och barn. Den är hälsofrämjande, stödjande, generell och tidigt förebyggande. En familjecentral bör minst innehålla mödranhälsovård, barnhälsovård, öppet daghem och en förebyggande socialtjänst. På en familjecentral arbetar olika yrkesgrupper tillsammans kring barnfamiljer. Förutom hälsovårdare, barnträdgårdslärare, psykologer, läkare och socionomer/familjearbetare kan det även finnas ungdomsarbetare, familjerådgivare, samt frivillig föreningsverksamhet. Kännetecknande för verksamheten är att huvudmannen, kommunen samordnar sina resurser för att möjliggöra tvärfacklig samverkan."* Bing (2005) beskriver att familjecentralens viktigaste uppgift är att skapa goda förutsättningar för föräldraskapet, där den samlade kompetensen och det sociala sammanhanget är några av de viktigaste byggstenarna.

Att vidareutveckla det hälsobefrämjande och preventiva arbetet är av stor vikt för att kunna förebygga tunga vård- och barnskyddsåtgärder. På långsikt är de förebyggande åtgärderna också en ekonomisk besparing (Rimpelä 17.08.06). Som det kommit fram i olika sammanhang i den offentliga debatten är köerna till barns akuta psykiatriska vård mycket långa. Enda möjligheten att komma ifrån denna onda

cirkel är att identifiera och åtgärda problemen och riskerna i ett tidigare skede. Tanken om ett familjecenter inbegriper alla dessa teman.

Bing (29.9.06) nämner följande som familjecentralernas byggstenar:

1. Tidpunkten, d.v.s. i ett tillräckligt skede och då man är mottaglig för åtgärder.
2. Lågriskstrategin, d.v.s. verksamheten är öppen för alla.
3. Det finns en mötesplats.
4. Lättillgänglighet.
5. Samverkande sektorer och yrkesgrupper som samarbetar.
6. Enkla medel och stor variation.

## 2.3 PERHE- hanke

Familjecenterprojekten har varit del av det nationella FAMILJ- projektet (PERHE- hanke) och deltagit aktivt i de gemensamma mötena som ordnats med de andra kommunerna som är deltagit i det nationella FAMILJ- projektet. Social- och hälsovårdsministeriet har fr.o.m. år 2005 beviljat särskilda utvecklingspengar för FAMILJ- projektet som är ett partnerskapsprogram inom familjeservicen. Under åren 2005–2007 startades familjecenterverksamhet i 30 kommunala projekt inom FAMILJ- projektet, i vilka ingick närmare ett hundra kommuner. Målet var att främja barns välbefinnande och förebygga att problem uppstår genom att förändra verksamhetskulturen inom grundservicen. Centralt i utvecklingsarbetet har varit att förstärka föräldraskapet och parförhållandet och stödja familjers delaktighet inom grundservicen, samt partnerskap mellan lokala aktörer. Familjer, yrkesutbildade personer inom klientarbetet, organisationer och församlingar har alla deltagit i att utveckla familjecentraler. Målsättningen är att skapa en verksamhetsmodell för familjeservicecentralerna eller servicenätverk där den offentliga sektorn, familjerna själva, organisationer, frivilliga aktörer, församlingar, privata sektorn samarbetar. Detta sätt att arbeta har gett Familjeprojektet ett eget särdrag, genom vilket det avvek från flera andra projekt som syftade till att reformera servicestrukturen. Det som varit betydelsefullt är att både social-, hälso- och undervisningsväsendet medverkande i utvecklandet av familjecenterverksamheten, men tyngdpunkten har ändå varit hos social- och hälsovården. I många kommuner har familjecenterverksamhetens målsättningar antecknats i kommunernas strategiska program och beaktats i budgeten. Projekten har haft aktivt kontakt med de andra projekten i Perhe- hanke och personalen på familjecentret har aktivt deltagit på nätverks- träffarna som ordnats. (Viitala R., Kekkonen M. & Paavola A. (2008)



## 3

# Projektets tidtabell och målsättningar

### 3.1 Projektets tidtabell

Planeringen av det Svenska familjecentret i Helsingfors börjades under hösten 2005. Första tiden av projektet var egentligen att skapa ett samarbete med olika samarbetspartners och att få gruppen att komma samman. De flesta av de nuvarande samarbetsparterna har varit med från första början av projektet. Under våren 2006 kom projektet in i den fasen att det blev aktuellt att skapa den gemensamma visionen om vad ett familjecenter kan och bör vara. Alla samarbetsparter var överens om att familjecenterverksamheten bör vara något bestående. Det blev också klart att familjecentret skall finnas till för alla familjer som önskar få service på svenska och att grunden består av lågröskel service. Efter att visionerna hade skapats var det viktigt att konkretisera visionen. Detta arbete pågick hela projekttiden från år 2006-2007. Familjecenterkoordinatören arrangerade en endags kompetensevaluering tillsammans med Katarina Beijar från Det finlandssvenska kompetenscentret inom det sociala området för alla samarbetspartners inom projektet. Då konkretiserade man det som kan göras för att föra vidare visionen om den bestående familjecenterverksamheten och kompetensevalueringen låg som grund för en handlingsplan för projektet. Då handlingsplanen blivit färdig kom projektet i den verksamhetsfasen, vars mål var ett partnerskapsavtal där de olika aktörerna skriftligen kommit överens om vars och ens ansvar för familjecenterverksamheten. Under den här tiden var det också aktuellt att ansöka om nya medel för familjecenterprojektet, vilket också beviljades.

Under denna fas blev det klart att Svenska familjecentret i Helsingfors kommer att starta med sin verksamhet i Svenska socialservicens utrymmen på Tavastvägen 13. Målsättningen var att sätta igång med själva verksamheten på familjecentret i början av året 2008. Då blev det också klart att familjecenterverksamheten blir bestående efter att projektet tagit slut i december 2008.

### 3.2 Projektets målsättning

Målsättningen för projektet åren 2005- 2007 har varit att samla de olika aktörerna och få igång ett fungerande nätverksarbete, samt själva planerandet av hurudan verksamhet det skall finnas på ett familjecenter. Målsättningen för projektet åren 2007-2008 har varit att grunda ett familjecenter och att starta med själva verksamheten. Under år 2008 undertecknades också partnerskapsavtalet av alla

samarbetspartners. Tanken var således att skapa ett familjecentrum, en fysisk plats som möjliggör olika slags hälsofrämjande och preventiva aktiviteter, så som olika former av gruppaktiviteter, där föräldrar och barn har en möjlighet att utbyta erfarenheter med andra i samma livssituation. En central målsättning var också att utveckla en öppen mötesplats för de svenskspråkiga barnen som inte är på daghem så att de har en möjlighet att umgås med andra barn.

Visionen för projektet var att utveckla ett mångprofessionellt arbetssätt, där anställda inom olika sektorer och organisationer samverkar till förmån för familjerna och barnen. Familjecentret skall fungera som ett samarbetsforum och -nätverk för de anställda som arbetar med familjer. En viktig målsättning för projektet har också varit att utveckla en modell för tidig intervention på daghemmen och inom rådgivningarna så att familjen i ett tillräckligt tidigt skede kan få hjälp och stöd.

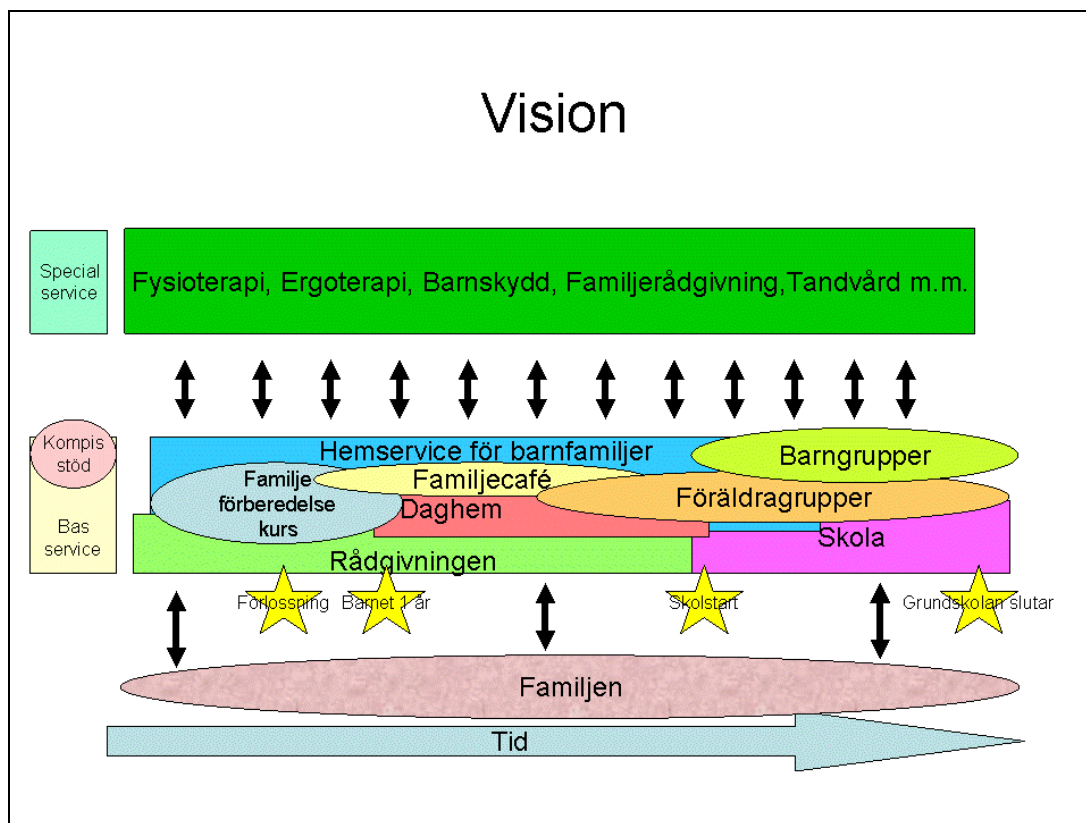
Målet under projektiden har varit att utveckla personalens kunnande och kunskapsnivån genom utbildningar och samarbetsmöten, samt genom att utveckla nätverksarbete mellan de olika sektorerna (offentliga sektorn, tredje sektorn, församlingarna och familjerna). Målet med kunskapsutveckling är att stöda tanken bakom och ideologin bakom ett för alla gemensamt familjecenter och att komma bort från konkurrens tänkande. Alla arbetar för att familjerna skall må bättre i dagens samhälle. En del av kunskapsutvecklingen är också utvecklandet av nya arbetsmetoder och -modeller.

Under projektet har också ett samarbete med övrig familjecenterverksamhet i Sverige tillsammans med Det finlandssvenska kompetenscentret inom det sociala området etablerats. Sverige har varit föregångare till familjecentertänkandet, eftersom Sverige haft familjecenterverksamhet redan länge. Det har varit bra att kunna inhämta erfarenheter från främst Sverige, men även från de övriga nordiska länderna och därför är det nordiska samarbetet viktigt i utvecklandet av tjänster för barn och familjer. Ett sätt att skapa kontakter och medverka i de nordiska sammanhangen är att delta i de nordiska familjecenterkonferenserna.

## 4

# Det Svenska familjecentret i Helsingfors

Målsättningen med familjecenterverksamheten är att alla barnfamiljer och föräldrar får ett tillräckligt stöd i livets alla skeden. Verksamheten och stödet skall rikta sig till alla familjer, d.v.s. både till småbarnsföräldrar och till föräldrar med lite äldre barn. Det skall vara lätt för familjerna att komma till familjecentret och de skall kunna hitta stöd, samt få hjälp och råd i livets alla frågor. Verksamheten skall också stärka familjernas egna nätverk. Svenska familjecentret i Helsingfors skall kunna erbjuda låg-tröskel service åt alla familjer som inom Helsingfors vill ha service på svenska. Familjecenterverksamheten och servicen kan bestå av både förebyggande och hälsofrämjande arbete, samt av vård och omsorg. Servicen skall bestå av både bas- och specialservice. All verksamhet skall inte koncentreras till ett ställe, utan det är viktigt att en del av verksamheten (t.ex. barn- och mödrarådgivning, dagvård) är lätt-tillgänglig för familjerna och därför finns nära det egna bostadsområdet. Verksamheten i familjecentret kan bestå av t.ex. mångprofessionella förberedelsekurser, annan gruppverksamhet såsom pappa- och mammagrupper, grupper för ensamstående, gruppstöd i både öppna och slutna grupper, social- och familjerådgivning, samt hälsorådgivning.



Figur 1 Vision för det Svenska familjecentret i Helsingfors (bild av Mia Montonen)

## 4.1 Projektorganisationen

I projekten har både en projekt- och en styrgrupp deltagit aktivt i utvecklandet av familjecenterverksamheten. Projektet har dessutom haft anställda som jobbat inom familjecentret.

### 4.1.1 Personalen på familjecentret

Projekten har hela projekttiden haft en koordinator. Under övergångsperioderna vid personalbyten har koordinatorerna delvis överlappat varandra. Koordinatorns uppgift har varit att arbeta med koordineringen och planeringen av familjecenterverksamheten, samt ansvarat för uppföljningen av budgeten. Koordinatören har också haft helhetsansvaret över utvecklingsarbetet inom familjecentret, samt för processutvärderingen och uppföljningen av projektet.

En psykoterapeut arbetade inom projektet heltid åren 2006-2007 och 50 % året 2008. Barnpsykoterapeuten har under projektet arbetat med att integrera det barnpsykoterapeutiska arbetet inom barnskyddet. Till barnpsykoterapeutens arbetsuppgifter hörde bl.a. klientkontakter, konsultation och praktisk arbetshandledning

av personal inom olika yrkesgrupper Under år 2008 har projektet dessutom haft en heltidsanställd projektarbetare, som arbetat med nätverksarbete, samt deltagit i planeringen och verkställandet av verksamheten på familjecentret. Projektarbetaren har också varit på plats då det varit verksamhet på familjecentret. Dessutom har personalen vid Svenska socialservicen, hälsovårdscentralen och andra aktörer deltagit aktivt i utvecklingsarbetet.

#### 4.1.2 Styrgruppen

I styrgruppen sitter det representanter från alla de organisationer som har utgjort kärnan i projektet. Till styrgruppens främsta uppgifter hör linjedragningar och ekonomisk styrning. Styrgruppens medlemmar består av personer från den kommunala sektorn, församlingarna och tredje sektorn. Enligt planerat är det meningen att styrgruppen skall sammankomma minst fyra gånger i året. Styrgruppen kommer att bli bestående.

Under året 2008 har följande personer suttit med i styrgruppen:

Ahlblad-Mäkinen, Nina, överskötare, Hälsovårdscentralen, Helsingfors stad

Andersson, Gun, avdelningschef, Folkhälsans Förbund

Fabricius, Nina, dagvårdschef, Svensk socialservice

Gran, Nina, specialplanerare, Kulturcentralen, Helsingfors stad

af Heurlin, Eva, projektkoordinator, Svensk socialservice

Kiukas, Carina, programledare för det sociala området, yrkeshögskolan Arcada

Lindroos, Auli, enhetschef för barn- och familjearbete, Svensk socialservice

Lück, Kim, chef för Gemensamt Svenskt Församlingsarbete

Montonen, Mia, projektchef, Det Finlandssvenska Kompetenscentret

inom det sociala området

Nordman, Roger, tf. chef för svensk socialservice, Svensk socialservice

Pitkänen, Aulikki, överläkare, Femkantens hälsocentral

Reuter, Samuel, verksamhetsledare, Lf Folkhälsan i Nyland

Ruskomaa Leena, utvecklingschef, Ne-Rå

Sandberg-Wallin, Gun, utbildningskonsult, Utbildningsverket, Helsingfors stad

Sundell, Pia, verksamhetsledare, Barnavårdsföreningen i Finland

Wikström, Jenni, projektarbetare, Svensk socialservice

#### 4.1.3 *Projektgruppen*

I projektgruppen ingår yrkesverksamma från olika sektorer som dagligen arbetar med service och verksamhet för familjer. Projektgruppen medför till projektet erfarenheter från det praktiska och dagliga arbetet med familjer, barn och föräldrar. Detta har varit mycket viktigt i utvecklandet av familjecentret. Projektgruppens främsta uppgift har varit att diskutera om praktiska angelägenheter då det gäller familjecentret. Projektgruppen har sammankommit regelbundet.

Under året 2008 har följande personer suttit med i projektgruppen:

Ahlblad-Mäkinen, Nina, överskötare, Hälsovårdscentralen, Helsingfors stad

Aminoff, Ewa, socialarbetare, Familjerådgivningen,

Bjaerre, Anne, föreståndare, Barnavårdsföreningen rf., Familjelinjen

von Bruun, Anna, barnpsykoterapeut, Svensk socialservice

Haglund, Linda, ledande handledare, Svensk socialservice

af Heurlin, Eva, projektkoordinator, Svensk socialservice

Kiukas, Carina, programledare för det sociala området, yrkeshögskolan Arcada

von Koskull, Malin, ansvarar för det hälsofrämjande arbetet /barnfamiljer, Folkhälsan

Lindgård, Fredrik, familjerådgivare, Gemensamt Svenskt Församlingsarbete

Lindman, Jessica, skolpsykolog, Utbildningsverket, Helsingfors stad

Lundqvist, Christina, hälsovårdare, Hälsovårdscentralen, Helsingfors stad

Ruskomaa, Leena, utvecklingschef, Ne-Rå

Wikström Jenni, projektarbetare, Svensk socialservice

#### 4.1.4 *Partnerskap och partnerskapsavtal*

Nätverksarbetet och samarbetet med de olika aktörerna har vidareutvecklats och ett avtal om samverkan gällande Svenska familjecentret i Helsingfors har skrivits under av följande samarbetspartners: Helsingfors stads socialverk, Helsingfors stads Kulturcentral, Helsingfors stads hälsocentral, Helsingfors stads utbildningsverk – linjen för svensk utbildning, Gemensamt svenskt församlingsarbete vid Helsingfors

kyrkliga samfällighet, Barnavårdsföreningen i Finland r.f., Folkhälsans Förbund r.f., yrkeshögskolan Arcada, Kalliolas Settlementförening r.f. Ändamålet med avtalet är att trygga samarbetet och utvecklingsarbetet som sker inom ramen för det Svenska familjecentret i Helsingfors efter projekttidens slut. Det var således viktigt att skriva under avtalet för att säkerställa verksamhetens fortsättning. Familjecentret skall fungera som en mötesplats för familjer där Helsingfors stads socialverk i samverkan med olika sektorer och organisationer utvecklar servicen så att man på bästa möjliga sätt kan erbjuda stöd åt de svenska familjerna i Helsingfors. Detta samarbete som uppnåtts mellan alla de olika aktörerna är något unikt, vilket inte funnits tidigare. Sporadiskt samarbete har funnits mellan några få partner ofta då det gällt någon enskild familj. Alla aktörerna var överens om att projektet inte enbart är ett projekt, utan att det skall fortsätta efter projekttiden, eftersom det är frågan om något betydelsefullt som det lönar sig att satsa på.

## 4.2 Nya modeller

### 4.2.1 *Det barnpsykoterapeutiska arbetet*

Barnpsykoterapeuten som varit en del av projektet har arbetat med barn, föräldrar och familjer, samt fungerat som resursperson för olika yrkesgrupper inom barnskydd, familjearbete, hemservice för barnfamiljer, dagvård, samt hälsovårdare som arbetar inom mödra- och barnrådgivningen. Arbetet har främst varit konsultation, handledning, samt reflektion kring utlåtanden som skall skrivas för någon annan myndighetsinsats eller domstol.

Största delen av de kvinnor som väntar barn besöker den kommunala mödra- och barnrådgivningen. Från mödra- och barnrådgivningen har hälsovårdare remitterat till barnpsykoterapeuten både väntande mammor och mammor med barn, som varit i behov av stödande samtal. Barnpsykoterapeuten har erbjudit möjlighet till stödande samtal, som förts under graviditeten och senare efter att barnet fötts i form av reflektion och utvärdering. Behovet av fortsatt stöd har framkommit under samtalen. För en del mammor har graviditeten aktiverat känslor och minnen från tidigare perioder i livet och för dem har det erbjudits möjligheten att söka sig till egen psykoterapi. Samarbetet med mödra- och barnrådgivningen från de tre svenskspråkiga mödra- och barnrådgivningsenheter (Rödbergen, Munksnäs och Östra centrum) har för det barnpsykoterapeutiska arbetet varit mest fruktsamt under projektet.

#### 4.2.2 Familjeförberedelsekurser

Under projektet Etablering av svenskspråkigt familjecenter i Helsingfors 2005-2007 arrangerades en familjeförberedelsekurs som en pilotkurs i samarbete med Svensk socialservice, hälsovårdscentralen, Barnavårdsföreningen, Folkhälsan och Finlands svenska Marthaförbund. Det fanns en klar efterfrågan på att det även behövs familjeförberedelsekurser på svenska. Den här förberedelsekursen var en mer omfattande kurs och infattade också träffar efter förlossningen, d.v.s. efter att barnet fötts. Samtidigt hade Lapaset Perheverkoston 2005-2007, som varit del av det nationella FAMILJ-projektet (PERHE-hanke), börjat utveckla mångprofessionella familjeförberedelsekurser på finska i huvudstadsregionen. Efter pilotkursen valde man att börja utveckla de svenskspråkiga kurserna enligt samma modell och de första kurserna sattes igång under våren 2008. Familjeförberedelsekurserna ordnas fortsättningsvis i samarbete med hälsovårdscentralerna och socialverket inom Helsingfors stad. Materialet till familjeförberedelsekurserna (Vanhemmuuden työkirja) som utarbetats på finska har översatts till svenska. Det har visat sig att det finns ett underlag för svenskspråkiga kurser och behovet har varit större än väntat. Familjeförberedelsekursen innehar sammanlagt åtta träffar. Det är fyra träffar före barnet fötts och fyra träffar efter barnets födelse. Kurserna ordnas i Svenska familjecentrets utrymmen.

Lapasets utarbetade modell av familjeförberedelsekurserna är en ny stödåtgärd, vars målsättning är att skapa fungerande samarbetskanaler och konsulteringskanaler som främjar i allt större grad barnfamiljernas välmående. Familjeförberedelsekurserna har utvecklats så att de motsvarar de behov dagens familjer har; d.v.s. man förstärker familjerna att de själva skall delta aktivt och ta initiativ, samt stöder man gruppsammanhållningen, så att familjerna som är i samma situation får stöd av varandra. (<http://www.sosiaaliporitti.fi/Page/97f75728-2b86-40ea-bf1d-1583d053b6ab.aspx>).

##### 4.2.2.1 En kort utvärdering av den första förberedelsekursen

*Text: Susanna Nymalm, socialhandledare, Svensk socialservice  
Josefina Andersson, hälsovårdare, Helsingfors stads hälsocentral*

Under året 2008 började Svenska socialverket i samarbete med hälsocentralen att dra familjeförberedelsekurser för de svenskspråkiga familjerna i Helsingfors. Tanken var att ordna kurser med tre månaders mellanrum, d.v.s. 4 kurser/året. Under året 2008 märktes det att efterfrågan var större och fr.o.m. år 2009 kommer det att ordnas 6 kurser/året.



Den första familjeförberedelsekursen började i maj 2008 och avslutades i februari 2009. I träffarna före förlossningen deltog 14 familjer av vilka 9 familjer också deltog i efterträffarna med babyn. För tillfället pågår tre familjeförberedelsekurser i vilka 10, 11 och 7 familjer deltar.

Två grupper har gett respons på familjeförberedelseträffarna före förlossningen. Alla familjer tyckte att Familjecentrets utrymmen var bra, men en del ansåg att kursen gärna kunde börja lite senare på kvällen. Gällande kursens innehåll har familjerna till stor del varit nöjda, några deltagare önskade dock en mer praktisk förberedelse. Den nya familjeförberedelsemodellen har som ett mål att ge rum för växelverkan och diskussion och de flesta familjer har tyckt att det varit viktigt att få träffa andra i samma situation och få dela tankar och erfarenheter. Många ansåg att arbetsboken "Att bli förälder" inte stödde dem så mycket i förberedelsen.

De nio familjer som deltagit i den första kursens efterträffar trivdes mycket bra tillsammans och mammorna kommer att fortsätta träffas. Föräldrarna upplevde att efterträffarna gav mer än träffarna före förlossningen och att de andra föräldrarnas stöd var viktigast.

#### 4.2.3 *Områdesmöten*

En av målsättningarna för projektet åren 2007-2008 var att skapa mångprofessionella team där olika yrkesgrupper sammankommer och diskuterar olika familjers behov av stöd och vilken service man skulle kunna erbjuda familjen. Det visade sig att det är svårt att hitta de rätta partnererna som skulle vara meningsfulla som parter i ett liknande team och under projektets gång har det inte skapats mångprofessionella team. Istället valde man att sammankalla alla aktörerna som arbetar med barnfamiljer till gemensamma möten till Svenska familjecentret. Svenska familjecentret i Helsingfors har i samarbete med teamet för tidigt stöd för barnfamiljer inom Svensk socialservice sammankallat alla aktörer som arbetar med barnfamiljer på ett område i Helsingfors till s.k. områdesträffar. Helsingfors indelades i fyra olika områden; norr, söder, väster och öster. Aktörer från församlingarna, hälsocentralerna, daghemmen och skolorna, samt från den tredje sektorn från de olika områdena har sammankallats till gemensamma möten. Under mötena har man kartlagt all den verksamhet som ordnas för barnfamiljer på de olika områdena och av de olika aktörerna, samt fått höra om vad som är aktuellt på området, t.ex. för invandrarfamiljer, familjer i riskzonen osv. De första mötena har ordnats under hösten 2008 (oktober) och alla sektorerna har varit välrepresenterade. Norra områdesmötet hölls måndagen den 6.11., östra områdesmötet måndagen den 13.10. och södra områdesmötet måndagen den 20.10 och västra områdesmötet måndagen den 27.10. Under de första mötena har man blivit bekant med varandra och med den verksamhet som

ordnas på områdena. Alla deltagarna har förhållit sig positiva till mötena och ansett det vara viktigt att bli bekanta med varandra och fundera på konkret samarbete i fortsättningen. Det är också av betydelse att veta hurudan verksamhet det redan ordnas för barnfamiljer, så att det inte blir konkurrens och att liknande verksamhet inte ordnas samtidigt på flera olika ställen. Representanter från det svenska barnskyddet och från familjerådgivningen skall bjudas in på de följande mötena. Tanken är att träffas 2 ggr/terminen. De följande områdesmötena kommer att hållas i februari 2009.

#### 4.2.4 *Samarbetet med olika utbildningsenheter*

Samarbetet med yrkeshögskolan Arcada har varit välfungerande och gott. Studeranden från yrkeshögskolan Arcada och från Social- och kommunalhögskolan vid Helsingfors universitet har erbjudits en möjlighet att delta i familjecenterverksamheten i form av projekt, examensarbeten och praktikplatser. Projekten har handlat om att studerande kan inom enskilda kurser eller arbeten medverka i planeringen och verkställandet av verksamheten på familjecentret. Examensarbeten hänför sig till utvärderingen av delar av projektet. En del examensarbete har förverkligats i samråd med den Svenska utvecklingsenheten för socialt arbete.

De följande studeranden har gjort sitt examensarbete inom familjecenterverksamheten: Katarina Wiksten som studerat till socionom vid Arcada skrev sitt examensarbete inom familjecenterverksamheten och familjecenterkoordinatör och hemserviceledaren från teamet för tidigt stöd fungerade som uppdragsgivare. Syftet med examensarbetet var att undersöka hur föräldracaféverksamheten stöder ensamstående föräldrar och huruvida föräldracaféverksamheten erbjuder ensamstående föräldrar möjlighet att bilda sociala nätverk. Examensarbetet var ett projekterat samarbete med Svensk socialservice i Helsingfors. Ett annat examensarbete har skrivits av studerande Jenny Sandström, som undersökte hur ett familjecenter kan stöda frångående föräldrar. Arbetet gjordes i samarbete med Familjelinjen vid Barnavårdsförbundet och med Svenska familjecentret i Helsingfors. Annika Puustinen från Arcada skrev sitt examensarbete om egenvårdarmodellen på daghem, vilket också gjordes i samarbete med Familjecenterprojektet.

Familjecentret har också haft studeranden från olika yrkeshögskolor som gjort sin praktik vid familjecentret. Patrick Gripenwaldt från Yrkeshögskolan Sydväst gjorde sin fyra veckors långa praktik vid familjecentret. Han studerade till samhällspedagog inom utbildningsprogrammet för medborgarskap och ungdomsarbete. Lotta Sjöblom som studerade till hälsovårdare vid yrkeshögskolan Arcada gjorde en tvåveckors praktikperiod vid familjecentret under hösten 2007. Gisela Lindegren

som studerar till socionom vid yrkeshögskolan Arcada gjorde en del av sin praktik vid familjecentret under våren 2008.

#### 4.2.5 *Samarbete med Sverige*

Samarbetet med Sverige då det gäller familjecenterverksamheten har varit ytterst viktig p.g.a. att Sverige är föregångare till familjecentermodellen. Kontakten och samarbetet med den svenska Föreningen För Familjecentralers Främjande har varit intensiv. Ett studiebesök ordnades till Göteborg (9.-10.2.2006) för att få erfarenheter av hur familjecenterverksamheten kan se ut i en storstad. I studiebesöket deltog Kristina Moisio från daghemmet Rastis (Helsingfors stad), Helena Boxström, familjearbetare från Svensk socialservice, Nina Ahlblad-Mäkinen, dåvarande projektplanerare för de svenska hälsostationerna, Kati Alanko, skolpsykolog från det svenska undervisningsverket, samt Petra Henriksson, projektkoordinator från Det finlandssvenska kompetenscentret inom det sociala området. Under våren 2007 var styrelsen för Föreningen För Familjecentralers Främjande, tillsammans med två tjänstemän från socialdepartementet på en studieresa till Finland. Under tre dagar hade gästerna och projektets alla samarbetspartners en möjlighet att bl.a. besöka social- och hälsovårdsministeriet och familjecentret Pikku-Lillan i Hangö, samt hade en ypperlig möjlighet att diskutera och byta erfarenheter kring aktuella frågor gällande familjecenterverksamheten. Föreningens För Familjecentralers Främjande hade sin nationella konferens i Västerås i Sverige våren 2007 (23.-25.4.2007). Finland hade en egen delegation som deltog i konferensen; Katarina Beijar och Mia Montonen (familjecenterkoordinator) från det Finlandssvenska kompetenscentret inom det sociala området, Annika Jansson från Folkhälsan och Göran Sannholm från familjecenterprojektet i Västra Nyland. Under konferensen hade deltagarna möjlighet att besöka en familjecentral, samt höra om familjecenterverksamheten i Västerås.

Svenska studiecentralen i Finland ordnade ett studiebesök (26.5.2008) till organisationen Fenix som är ett Självhjälpscenter och en Frivilligcentral i Stockholm. Både projektkoordinatorn och projektarbetaren deltog i besöket. Under besöket fick vi höra om verksamheten vid Fenix och om självhjälpsgrupperna de har där. I maj 2008 deltog nuvarande projektkoordinatorn tillsammans med Familjeparasollets förra ordförande Ulla-Stina Henricson i Föreningens För Familjecentralers Främjande årliga konferens; För Föräldraskap i en Föränderlig Framtid. Konferensen hölls i Solna, Stockholm. Konferensen hade samlat närmare 400 deltagare från hela Sverige. Programmet var mycket givande och gediget med bra föreläsare om aktuella teman som bl.a. om barns utveckling och hälsa i en intensiv och stressfylld värld, samt om olika familjemodeller som blivit aktuella i dagens läge. Samarbetet med föreningen kommer att fortsätta i.o.m. att det under våren 2010 kommer det att ordnas en Nordisk konferens i Helsingfors. Det finlandssvenska kompetenscentret

inom det sociala området har åtagit sig att vara arrangör för konferensen och kommer att vara med i planeringen.

#### 4.2.6 *Utbildningar*

Projektet Etablering av svenskspråkigt familjecenter i Helsingfors (2005-2007) och Familjecenter, preventivt och hälsofrämjande arbete i Helsingfors - en mångprofessionell arbetsmodell (2007-2008) har ordnat en del utbildningar och seminarier under projekttiden. Den 6.2.2007 ordnades det stora familjecenterseminariet i samarbete med Folkhälsan och familjecenterprojektet i Väst-Nyland. Seminariet blev en stor succé med ca 150 anmälda runt om i hela Svenskfinland. Under våren 2007 beställde projektet en gruppledarutbildning av Arcada. Det var frågan om en kortkurs vars målsättning var att förstärka deltagarnas kunnande för att starta upp och leda en grupp. Projektet bekostade utbildningen för hälsovårdare, personalen från teamet för tidigt stöd och för personalen vid Barnavårdsföreningen. Under år 2007 arrangerade projektet också ett Studiebesök till Eroneuvo och 11 personer deltog i besöket och fick höra om deras projekt, utbildningen och om den verksamhet de har på Eroneuvo. Under hösten 2007 ordnade familjecentret i samarbete med föreningen Familjeparasollet ett halvdags pappaseminarium. I seminariet talade bl.a. Folkhälsans frivilliga pappagrups-ledare Peter Löfgren om hur det är att vara småbarnspappa och forskare Bengt Lindström föreläste om faderskapet. Tillfället hade sammanlagt 17 deltagare.

Under året 2008 har projektet i samarbete med Det finlandssvenska kompetenscentret arrangerat en utbildning: att stöda barn och familjer i riskzonen. Det var frågan om en kortare version av den ursprungliga Tibir - utbildningen (Tidig identifikation av barn i riskzonen - verktyg i att förebygg utslagning) (Metoder i familjearbete). Utbildningen innehöll 10 studiedagar där deltagarna koncentrerade sig på metoder hur man skall ta till tals då man är orolig för någon familj. Speciellt aktivt har dagvårdspersonalen deltagit i utbildningen, vilket stött deras arbete inom dagvården. Denna utbildning har genomförts i alla regioner i Svenskfinland.

Projektpersonalen vid familjecentret har också deltagit i utbildningar och seminarier som arrangerats av andra organisatörer. Även andra aktörer har ordnat utbildningar som stött utvecklandet av familjecenterverksamheten som t.ex. seminariet på Folkhälsan hösten 2006. Folkhälsan ordnade ett halvdagsseminarium kring temat familjecenter och hade bjudit in Vibeke Bing som gästföreläsare. Vibeke Bing är avdelningsdirektör vid Folkhälsoinstitutet i Sverige och har lång erfarenhet av samverkan och förebyggande arbete både som socionom och pedagog. År 1995 grundade hon i Sverige Föreningen För Familjecentralers Främjande. Seminariet hade 45 deltagare runt om i Finland.

Under våren 2007 ordnades ett seminarium i Tammerfors: *Mihin tarvitaan isää? Kiintymysteoria ja isän merkitys*. En person från Svensk socialservice deltog i seminariet och projektet bekostade deltagaravgiften. Efter seminariet hölls ett diskussionstillfälle om seminariet för hela personalen vid Svensk socialservice, samt för alla samarbetspartners inom projektet, såsom Folkhälsan, Barnavårdsföreningen och hälsovårdscentralen. Utvecklingsenheten för socialt arbete ordnade under våren 2007 för personalen vid Svensk socialservice en endags utbildning med en halvdags uppföljning om Orons gråa zon och dialogiskt klientarbete. Utbildningen var menad för hela personalen på Svensk socialservice.

Projektkoordinatorn deltog i Föräldrakraftutbildningen 11.-12.9.2008 som arrangerades av Folkhälsan. Tanken är att i framtiden kunna dra föräldrakraftgrupper på familjecentret. Föräldrakraftgruppen riktar sig speciellt till föräldrar som har barn i tonåren. Kataja r.f. ordnade sina årliga utbildningsdagar, parisuhdepäivät 17.-18.9.2008 vid Kommunernas hus och både projektkoordinatorn och projektarbetaren deltog i seminariet. Utbildningsdagarna hade som tema att stöda parförhållandet speciellt ur unga och nyblivna föräldrars synvinkel.

### 4.3 Verksamhet på familjecentret

Svenska familjecentret startade med sin verksamhet i mars 2008. Det hälsofrämjande och preventiva arbetet för barn och föräldrar har vidareutvecklats och i familjecentrets utrymmen har det ordnats mångsidig verksamhet för barnfamiljer. Verksamheten för barnfamiljer har främst ordnats under förmiddagarna, men det har också arrangerats kvällsverksamhet för tonårsföräldrar och för par i form av en parrelationskurs.

#### 4.3.1 Verksamhet för familjer

##### 4.3.1.1 Folkhälsans familjecafé

Familjecaféer är ett samlingsnamn för mammacaféer, förädracaféer, mamma-barncaféer, öppna daghem osv. Gemensamt för alla familjecaféer är att de utgör en mötesplats för föräldrar, andra vuxna och barn. Målet är att stora och små hittar nya kontakter och att ingen skall känna sig ensam, vare sig i föräldrarollen eller i rollen som storasyskon, småsyskon eller ensamt barn. Till familjecaféet kan man komma för att få en stunds avkoppling i vardagen och för att knyta nya kontakter. På familjecaféet träffar man människor i samma livssituation och får råd, tips, idéer, inspiration, hopp och tröst över en kopp kaffe. En viktig del av familjecaféverksamheten är serveringen som serveras till självkostnadspris. Man kan dra

den slutsatsen att verksamheten man ordnar för barnfamiljer inte nödvändigtvis behöver vara så strukturerad, utan det räcker med att föräldrar och barn har möjlighet att träffa varandra och få en kopp kaffe. Familjecentret började med att ha familjecafé en gång i veckan, men under våren 2008 utökades det till två dagar i veckan, vilket man fortsatt med även under hösten 2008. Folkhälsans familjecafé har haft mest besökare av all den verksamhet som ordnats på familjecentret.

På våren 2008 ordnades det inget speciellt program under familjecaféerna, men under hösten 2008 ordnades det i samarbete med Ne-Rå (studentdriven rådgivning) och med Arcada diskussionstillfällen om aktuella teman. Studenter som studerar vid yrkeshögskolan Arcada kom och höll korta inlägg vid familjecaféet för föräldrarna om olika teman som är aktuella för småbarnsfamiljer, som t.ex. om dagvård, hemvårdsstöd och familjerådgivning. Föräldrarna som deltagit i familjecaféet var mycket nöjda och det blev öppna och angenäma diskussioner efter studenternas inlägg.

Så här kommenterar en mamma familjecenterverksamheten

*"Jag tipsades om verksamheten i mars/ april -08 av en för mig tidigare obekant mamma i en lekpark. Det som lockade var svenskspråkigheten, att verksamheten var "obunden" (inget ordnat program, ingen församlings- el dyl. tillhörighet), och att stället låg geografiskt nära. Jag har deltagit i torsdagsträffarna rätt regelbundet, och uppskattat möjligheten till fri diskussion med andra föräldrar, i en miljö där det är lätt att umgås med barn. Tyvärr har vi varit rätt få besökare.*

*Förhoppningsvis förstärker familjecentret i framtiden sin profil som ett svenskspråkigt vardagsrum dit tröskeln är låg att söka sig, med intressanta diskussioner (gärna ibland initierade o ledda av sakkunniga inom olika områden), stundvis ordnat program (pysssel, presentationer)".*

#### 4.3.1.2 Tematisdagar

Under våren 2008 ordnade familjecentret så kallade tematisdagar då det bjöds in gäster från olika instanser som kom och berättade om nåt tema som var aktuellt för barnfamiljer. Tanja Korhonen från Kestovaippayhdistys r.y. kom och berättade och demonstrerade ekoblöjor, samt berättade Nina Renlund från Folkhälsan om spädbarnsmassage. Specialplanerare Nina Gran från Helsingfors stads Kulturcentral var en tisdag och berättade om kulturutbudet för barn i Helsingfors. Det temat som under tematisdagarna drog mest familjer var dagvården som dagvårdschef Nina Fabricius berättade om. Det är ett tema som är aktuellt för många, eftersom största delen av barnfamiljerna i Helsingfors har sina på daghem.

#### 4.3.1.3 *Tumistid*

Barnvårdsföreningens Familjelinje har haft en gruppverksamhet, Tumistid, på familjecentret en förmiddag i veckan under fem veckors tid både på våren och på hösten 2008. Tumistiden riktar sig till småbarn och föräldrar. Gruppens målsättning är att fokusera på interaktionen och glädjen i samvaron mellan barn och föräldrar genom lek och diskussion.

#### 4.3.1.4 *Lekstund för barn*

Under våren 2008 hade Arcada socionom studenterna en kurs i barnkultur och under kursen kom de i olika lite mindre grupper och höll en lekstund för barn tillsammans med kursens lärare. Det var en av de första verksamhetsformerna på Svenska familjecentret. Trots ett det var rätt så få deltagare under lekstunderna blev studenterna bekanta med familjecentret och med familjecentertanken. Arcada studeranden har även medverkat i andra verksamheter, så som i de svenskspråkiga adoptivfamiljernas veckoslutsträff som arrangerades i socialverkets utrymmen i slutet på september 2008.

#### 4.3.1.5 *Öppet hus för adoptivfamiljer*

I samarbete med organisationen Adoptivfamiljer rf. hade familjecentret öppet hus för de svenskspråkiga adoptivfamiljerna en förmiddag i veckan, men tyvärr kom det inga deltagare på träffarna. Orsaken kan bero på att adoptivfamiljerna bor rätt så utspritt i huvudstadsregionen och största delen av adoptivfamiljerna har redan sina egna nätverk som de träffar med jämna mellanrum.

#### 4.3.1.6 *Folkhälsans Pappa-barngrupp*

Pappans roll i familjen har förstärkts p.g.a. olika förändringar på samhällsplan och genom att papporna tagit en aktivare roll i barnens vård och uppfostran, vilket ses som nåt mycket positivt. Papporna deltar aktivt i bl.a. familjeförberedelsekurserna. I samarbete med Folkhälsan startades en pappabarn-grupp i Svenska familjecentrets utrymmen, men tyvärr kom det inte tillräckligt med deltagare och gruppen inhiberades under hösten 2008. Orsaken kan ha berott på att största delen av de pappor som är intresserade att delta i en pappabarn-grupp deltar redan i Folkhälsans pappabarn-grupp på Folkhälsans Seniorhus. En annan orsak till att det kom så få deltagare kan vara den att den gemensamma tiden familjerna har under veckorna är så kort i dagens hektiska samhälle. Då vill man hellre vara hemma tillsammans med hela familjen.

#### 4.3.1.7 Familjernas egna grupper

Under våren föreslogs det att familjecentrets utrymmen kunde få bokas av färdiga grupper, d.v.s. föräldrar som t.ex. gått familjeförberedelsekursen tillsammans. Familjerna känner kanske inte varandra så bra att de skulle bjuda hem varandra och därför kunde familjecentrets utrymmen vara trevliga att träffas i. Dessutom är utrymmena lämpade för barn. Det är flere grupper som med jämna mellanrum bokar utrymmet och de har varit mycket nöjda med att de kunnat träffas på familjecentret.

#### 4.3.1.8 De svenskspråkiga adoptivfamiljernas veckoslutsträff

Under hösten hade de svenskspråkiga adoptivfamiljerna sin veckoslutsträff i socialverkets och i familjecentrets utrymmen (27.-28.9.2008). Själva programmet ordnades främst i samarbete med två adoptivmammor som frivilligt ville vara med och arrangera träffen. Under veckoslutet ordnades det program för både barn och vuxna. För programmet för de vuxna ansvarade diverse aktörer inom adoptionsfältet för, som t.ex. adoptionskuratorn Kerstin Rauma från Våra Gemensamma barn r.f., projektchefen Irene Pärssinen-Hentula från Rädda Barnen r.f. och projektkoordinator Bettina Brantberg från VAHKE-projektet (Riksomfattande utveckling och spridning av god praktik inom området för adoption). För barnens program ansvarade eleverna från Arcada för och de ordnade diverse lekar och pyssel för barnen. I samtalen med både de vuxna och barnen kom det fram att veckoslutet varit mycket givande. Kompisstödet är mycket viktigt för adoptivfamiljerna.

#### 4.3.2 Verksamhet för föräldrar

##### 4.3.2.1 Temakvällar för tonårsföräldrar

Verksamheten på familjecentret skall inte rikta sig enbart till småbarnsfamiljer, utan även till familjer med äldre barn. I samarbete med Folkhälsan, Det finlandssvenska kompetenscentret inom det sociala området och med yrkesskolan Prakticum ordnades det temakvällar på familjecentret för tonårsföräldrar. Under första träffen var temat ungdomars vardag i skolan under ledning av kurator Pia Öhman från yrkesskolan Prakticum. Sammanlagt deltog fyra föräldrar i träffen och diskussionen var öppen och angenäm. Under den andra kvällen berättade Gun Andersson om Folkhälsans projekt Föräldrakraft. Sammanlagt var det sju föräldrar som deltog i träffen och efter träffen hade gruppen planer att börja träffas regelbundet. Det var en av deltagarna som tog initiativet, men tyvärr blev det inga fortsatta träffar p.g.a. tidsbrist. Under den tredje träffen diskuterades alkohol och tonåringar under ledning av pol.mag. Katarina Fagerström. Under den tredje träffen var det två



föräldrar och en studerande från Arcada som deltog. Det positiva med träffarna var att de väckte mycket tankar hos deltagarna och planer om att starta med en egen grupp.

#### 4.3.2.2 *Grupp för ensamstående*

Under våren kom det önskemål från barnskyddet om att starta en grupp för ensamstående föräldrar. Familjecentret planerade att starta gruppen tillsammans med en ensamstående förälder, som hade gått en utbildning i att kunna börja dra grupper som Mannerheims Barnskyddsförbund arrangerat. Under utbildningen skulle hon själv dra en grupp. Tyvärr kom det inga deltagare till träffen, men gruppledaren som själv var ensamstående hade möjlighet att själv tala om sina svårigheter med att vara ensamstående, så man hoppas att träffen stödde henne i hennes föräldraskap.

#### 4.3.2.3 *Parrelationskurs*

I Gemensamt svensk församlingsarbetets regim har det ordnats en parrelationskurs i samarbete med Svenska familjecentret. Parrelationskursen var lämpad för par som bestämt sig för att fortsätta leva tillsammans och som önskade en närmare kontakt och en bättre fungerande kommunikation. Intresset för kursen var stort och alla intresserade kunde tyvärr inte tas med på parrelationskursen. Under kursen var tanken att genom olika övningar, både verbala och kroppsliga undersöka, hur man kan lära sig att förstå sig själva bättre och via det också bli tydligare i att uttrycka sig. Innan kursen började hade kursledaren enskilda samtal med alla par som önskade delta. Sammanlagt deltog fem par i kursen och gruppen sammankom under fyra kvällar.

#### 4.3.2.4 *Skilsmässogrupp*

De ensamstående föräldrarnas förening startade på hösten 2008 ett projekt som kallas Erossa ja Elossa. Projektet gick ut på att utbilda handledare för skilsmässoseminarier, fokuset har varit att stöda föräldrarnas föräldraskap under och efter skilsmässan. Under projektet utbildades ett 10-tal handledare och material kommer att produceras. Det var meningen att handledarna har under utbildningen en egen grupp som fungerar som en slags pilotgrupp. Projektet finansieras av PFA och görs i samarbete med Kataja r.f.. Under hösten 2008 fanns det intresse att starta med en skilsmässogrupp på svenska och Bodil Rosengren som är ordförande för de ensamstående föräldrarna tog kontakt med familjecentret. Tanken var att hålla skilsmässogrupperna i familjecentrets utrymmen. Tyvärr kom det för få anmälningar och kursen på svenska blev inte av.

## 5

# Evaluering av projektet

Projektet har evaluerats kontinuerligt genom självutvärdering, vilket består av kompetensevaluering, koordinators dagboksanteckningar, samt mötesprotokollen från både styr- och projektgruppens möten. Brukarnas, d.v.s. familjernas förväntningar på service utreddes av Katarina Beijar från Det finlandssvenska kompetenscentret inom det sociala området genom en förfrågan. Det visade sig bl.a. att föräldrarna är intresserade av frågeställningar som gäller barnets utveckling och hälsa, föräldraskap och uppfostringsfrågor, samt av att stöda barnets språkutveckling, fantasi och media medvetenhet, samt olika former av kulturverksamhet. Föräldrarna upplevde att de har behov av telefonrådgivning och under hösten 2007 sattes en sammanställning av olika stöd- och rådgivningstelefoner på familjecentrets hemsida. Det visade sig också att relativt många känner dåligt till den svenskspråkiga verksamheten och att många upplever behov av tillfällig barnpassning. Den kunskapen som projektet fått via förfrågan har i mån av möjlighet beaktas i planeringen av verksamheten på familjecentret (se bilaga 1).

## 6

# Från samarbete mot samverkan

En viktig del av familjecenterprojektet har varit att utveckla de olika aktörernas samordning och samarbete mot samverkan. Tidigare har det inte funnits ett samarbete mellan de olika aktörerna. Processen från samordning och samarbete mot samverkan påbörjades genom att alla aktörerna kom samman till gemensamma möten. Processen har framskridit genom att styr- och projektgruppen haft sina regelbundna möten, men det har också ordnats andra samarbetsmöten och utbildningar under projektets gång. Projektet har också strävat efter att informera de olika aktörerna om varandras verksamhet, vilket är viktigt med tanke på att kunna samordna verksamheten. Familjecentrets personal har också bjudit in olika aktörer till familjecentret för att de skall bli bekanta med det fysiska utrymmet och med verksamheten som ordnas på familjecentret.

Det unika i projektet har varit det väletablerade samarbete som uppstått med den tredje sektorn. Under projektet har samarbete blivit bättre, eftersom man känner varandra bättre och vet om varandras verksamheter. Alla aktörerna har också ett stort intresse för ett välfungerande familjecenter och vill därför medverka i verksamheten. Mötena som ordnats med regelbundna mellanrum har också medfört att samarbetet blivit bättre och att också informationen aktörerna emellan löper smidigare. Processen från samarbete mot samverkan har kommit igång och den processen fortskrider. Ett konkret sätt att samverka har varit att aktörerna haft sin verksamhet på familjecentret.

Projektet har bidragit till ett djupare samarbete mellan olika sektorer och organisationer och till att det kring vissa verksamheter har uppstått en samverkan mellan de olika aktörerna. Samarbetsviljan konkretiseras i form av skriftliga viljeyttringar som är gjorda av de olika aktörerna. Dessa viljeyttringar ligger som grund för det partnerskapsavtal som undertecknades i mars 2008.

### 6.1 Samarbetspartners reflektioner och erfarenheter av projektet

#### 6.1.1 Församlingens kommentarer angående samarbetet

*Text: Fredrik Lindgård, familjerådgivare, Ann-Sofie Öist, familjerådgivare  
Kim Lück chef för svenska enheten, Gemensamt svenskt församlingsarbete*

Den ena av församlingarnas två familjerådgivare har haft mottagning i familjecentret en dag i veckan sedan centret öppnade. På grund av andra arbetsuppgifter och

utbildning har familjerådgivaren i praktiken varit halva dagen på Tavastvägen. Familjerådgivaren har haft sessioner med både enskilda och par, 0-2 klienter per mottagningsdag. Orsaken till att klienterna har tagit kontakt har i allmänhet varit att de upplever att de har problem i sin parrelation. Utrymmena i familjecentret lämpar sig någorlunda bra för verksamheten även om vissa förbättringar kunde ske. Centret upplevs rätt kallt och kontorsmässigt av en del klienter. Tanken med mottagningsdagen är att familjerådgivaren skulle ha både bokad tid för sessioner och ledig tid för indroppande besökare, dvs. en slags lågröskelverksamhet. Den senare delen har dock visat sig onödig i det här skedet, eftersom spontana besökare utan ett specifikt syfte inte tycks förekomma. Läget på Tavastvägen är kanske förklaringen till detta. Man kommer inte annars bara till huset som är beläget lite avsides. Kopplingen till stadens verksamhet i samma hus har också för vissa klienter varit en aning negativ med tanke på anonymiteten. Å andra sidan har familjecentret bidragit till att kanalisera klienter till familjerådgivaren - i några fall har klienter ringt till familjecentret och fått familjerådgivarens kontaktuppgifter. Som helhet betraktad är tanken på ett mångsidigt arbete i familjecentret väl motiverad och värd att utveckla. Ett led i utvecklandet kunde t ex vara att ha dörren till stadens familjerådgivning olåst så att klienter med ärende både till familjecentret och till stadens familjerådgivning kunde röra sig mellan avdelningarna. Ur församlingens familjerådgivares synvinkel som oftast arbetar med vuxna i familjen skulle en öppen dörr till stadens familjerådgivning som arbetar mera med barn i familjen te sig naturlig då man tänker på familjen som helhet. Även om klienten inte skulle få annat än titta sig omkring skulle en öppen dörr ha ett stort symbolvärde och sänka tröskeln för att ta kontakt.

Då det gäller kvällsverksamhet såsom den av församlingarna arrangerade parrelationskursen skulle det vara till stor nytta om familjecentret vissa långt på förhand reserverade kvällar kunde ha tillgång till en vaktmästare så att inte två anställda skulle bindas vid en och samma kväll. För familjerådgivarnas del innebär det faktum att det bara finns två personer som arbetar på svenska med familjerådgivning i Helsingfors församlingar att uttryckligen dessa två personer måste vara på plats om inte centrets personal i sin godhet ställer upp vilket nu varit fallet.

Då man ser till de ovan uppställda målen för nätverksarbetet inom familjecentret kan det konstateras att man uppnått ett viktigt mål då det nu finns ett nätverk och en verksamhetsplats även om denna inte är den mest lyckade. Till en del har personer från olika organisationer lärt känna varandra, kunskapen om andra organisationer har också blivit större även om det finns mycket att lära sig ännu. Det är mycket positivt för församlingarna att från början kunnat vara med i ett nytt, meningsfullt och utmanande projekt. Tillsvidare verkar det dock - och det här gäller församlingarna också - som om organisationerna rätt långt ännu bara har

utlokaliserat sin verksamhet. De har ännu inte börjat samarbeta helt konkret. Ett konkret samarbete kommer antagligen att uppstå efter hand helt naturligt.

### 6.1.2 Parrelationskurs hösten 2008

Samarbetet mellan Svenska familjecentret och församlingarnas familjerådgivning ledde till att den ena familjerådgivaren höll en parrelationskurs i familjecentrets utrymmen under fyra kvällar, fr.o.m. 1.10 a'2,5 h varannan vecka t.o.m. 12.11. Kursen riktade sig till par som bestämt sig för att fortsätta leva tillsammans och som önskar en närmare kontakt och en bättre fungerande kommunikation. För att delta i kursen behövde paret komma för intervju hos kursdragaren. Till kursen, som annonserades i HBL anmälde sig 15 par på basen av en annons. Paret intervjuades i anmälningens ordning och sex par kunde inleda kursen. De par som inte blev intervjuade fick veta via Helsingfors samfällighets svenska enhets kansli att de är på väntelista.

#### **Mål**

Kursens mål var att genom olika övningar, både verbala och kroppsliga, ge deltagarna en möjlighet att lära sig förstå sig själva bättre och via det också bli tydligare i att uttrycka sig och i att lyssna till sin partner. Kursen förutsätter ingen förhandskunskap eller tidigare erfarenhet av liknande kurser.

#### **Kursens förverkligande**

Tre par i åldern 30-40 och tre par i åldern 50-60 inledde kursen. Ett av de yngre paren avbröt kursen efter första gången p.g.a. familjeorsaker. De övriga 5 paren deltog i hela kursen. Kursens innehåll anpassades efter kursdeltagarnas livssituation och färdigheter, men personlig vägledning gavs endast i en begränsad utsträckning. Korta teoretiska avsnitt togs upp vid varje möte som berörde; det intima mötet, utvecklingspsykologiska aspekter på individen i en nära relation och om hur finna balans mellan egna och den andras behov utifrån självkänedom och stresshantering.

#### **Utvärdering**

I en skriftlig utvärdering svarade deltagarna under den sista träffen på följande frågor: Vad var bra. Vad var dåligt. Vad lärde jag mig. Hur påverkades vår relation. Vad önskar jag hade varit annorlunda. Det visade sig vara lyckat att paren var i olika livssituation. Ett ömsesidigt utbytande av erfarenheter från olika livssituationer gav mervärde. Kursen hade gett framtidstro och många upplevde att de fått insikter gällande sig själva och att de kommit vidare i sin relation. De korta teoretiska delarna uppskattades kanske mest. Den kritik som kom fram handlade om att några

kursdeltagare hade önskat ett mera personligt relaterad kursinnehåll, d.v.s. att de hade fått mera konkret handledning i sin situation. Många hade önskat att kursen varit längre.

Rummet vi använde på familjecentret fungerade bra, efter att takbelysningen böts ut mot golvlampor. (Lysrör lämpar sig inte för avslappning och/eller för en förtroende-full samvaro). Huset och läget som sådant är mera problematiskt. Pga. de låsta dörrarna och avsaknaden av vaktmästare kvällstid, turades familjecentrets anställda med att vikariera vaktmästare. En dylik kurs skulle behöva en mera inbjudande och naturnära omgivning. En möjlighet att tex. gå ut i pausen till något mera själsligen stimulerande än en livligt trafikerad gata. De låsta dörrarna ger ett tråkigt intryck.

På vidare frågor om kursen svarar Ann-Sofie Öist, tfn: 09-234 025 62

### 6.1.3 Ne-Rå på familjecenter

*Text: Utvecklingschef Leena Ruskomaa,  
Rådgivningspunkt Ne-Rå, Kalliola settlementförening,*

Samarbete med familjecenter och Ne-Rå inleddes på våren 2008. Syftet med samarbete är att erbjuda familjerna en möjlighet att lätt få information om service och förmåner socialservice- och förmåner, samt att ge de svenskspråkiga studerande på Ne-Rå en möjlighet att förverkliga och utveckla rådgivning i en ny verksamhetsmiljö. Under år 2008 har studeranden från Arcada varit ansvariga för Ne-Rå:s verksamhet på familjecentret.

Under våren-08 hade en socionomstuderande från Arcada, som utförde sin yrkespraktik på Ne-Rå, även ansvar för Ne-Rå:s verksamhet på familjecentret. Studeranden deltog varannan vecka i Folkhälsans familjecafe på familjecentret och informerade föräldrarna i detta sammanhang även om Ne-Rå:s service. Hon var även anträffbar för föräldrarna efter familjecaféet ifall de ville diskutera eller fråga om service. Till detta ändamål hade hon möjlighet att utnyttja projektarbetarens arbetsrum på familjecentret för att föräldrarna skulle kunna diskutera med henne i lugn och ro. Studerande producerade också informationsmaterial om Ne-Rå till familjecentret, samt gjorde en infomapp gällande dagvård till familjecentrets förfogande.

I utvärderingen av vårens verksamhet kom det fram att varken föräldrarna, studeranden eller samarbetsparterna på Ne-Rå var riktigt nöjda med denna modell. En ny modell utvecklades under hösten 2008, eftersom det inte fanns en svenskspråkig studerande som skulle ha arbetat på Ne-Rå heltid. Höstens verksamhet gick ut på att studeranden från Arcada höll varannan vecka en liten informationsstund för föräldrarna i samband med familjecaféet. Studeranden valde

ett tema som var aktuellt för barnfamiljer och som de förberedde i grupp och presenterade för föräldrarna i början av familjecaféet. Efter detta deltog studeranden i diskussionen med föräldrarna och svarade på eventuella frågor angående temat, som handlade t.ex. om dagvård, hemvårdsstöd och fritidsverksamhet för barnfamiljer. Enligt familjecentrets projektpersonal var föräldrarna mycket nöjda med teman, samt med förverkligandet av denna verksamhetsmodell.

#### 6.1.4 Erfarenheter av familjecentret/utbildningsverket

*Text: Jessica Lindman, skolpsykolog*

Jag har varit utbildningsverkets representant i familjecentrets projektgrupp sedan år 2006. I praktiken har mitt engagemang gått ut på att jag deltagit i projektgruppens möten, samt då det varit aktuellt, i gemensamma möten med styrgruppen för familjecentret. Att se hur familjecenterprojektet framskridit har varit en intressant process. Eftersom målgruppen i detta första skede främst varit familjer med yngre barn har min egen roll i projektet ändå varit något distanserad. Jag har informerat mina kollegor om aktuella händelser vid familjecentret, och vidarebefordrat information om kurser och dyl. Jag upplever att det är viktigt att familjecentret nu finns till, konkret, och hoppas att där i framtiden ska kunna finnas verksamhet även för äldre barn och ungdomar. I framtiden kunde även fler representanter från utbildningsväsendet kunna involveras mer då det gäller verksamheten i familjecentret, t.ex. lärare och eftispersonal.

#### 6.1.5 Barnvårdsföreningens erfarenheter av samarbete inom ramen för det Svenska familjecentret i Helsingfors

*Text: Verksamhetsledare Pia Sundell*

Barnvårdsföreningen i Finland r.f. är en allmännyttig barnskyddsorganisation med målsättning att stöda svensk- och tvåspråkiga barn och barnfamiljer. Detta sker bland annat genom stödandet av föräldraskap och tidiga ingripanden. Detta görs för att barnfamiljer ska bättre klara av sin vardag. Engagemanget för utvecklandet av ett svenskt familjecenter i Helsingfors kändes från första början angeläget. Man trodde på arbetssättet och ville vara med och utveckla nätverk till fördel för de svenskspråkiga barnfamiljerna i Helsingfors.

Det har varit värdefullt att inom gemensamma diskussionsforum planera och utveckla ett familjecenter. Då olika aktörer har kommit samman har diskussionerna blivit både innovativa och givande. De olika aktörerna med olika bakgrundsorganisationer har alla haft en gemensam nämnare; de svenskspråkiga barnen och

deras familjer i Helsingfors. Tillsammans har man byggt upp en modell för ett familjecenter som man trott på. Det har varit värdefullt att se att de olika aktörerna har förbundit sig till familjecenter verksamheten.

Barnavårdsföreningen har de senaste åren prioriterat högt familjecenterverksamheten, man har reserverat ekonomiska resurser för verksamheten och kvoterat personalresurser för den. Man var även färdig att erbjuda utrymmen och därmed axla ett större ansvar för verksamheten. Eftersom de ekonomiska förutsättningarna för tredje sektorns arbete är oklara i framtiden har det varit betydelsefullt att kunna utveckla samarbetsformer genom just familjecenter verksamhet.

Det har även varit värdefullt att etablera kontakter med olika aktörerna inom ramen för familjecenter verksamheten. På det sättet kommer man att kunna utveckla nya modeller för samarbete även i framtiden. De splittrade formerna av socialservice som brukarna i Helsingfors möter borde i framtiden bli mer enhetliga och lättare att få tag i. Detta tror man inom Barnavårdsföreningen att kan ske genom ett väl fungerande familjecenter. Man tror att familjecenter kommer även i framtiden att vara viktig och bör därför resurseras inför framtiden och fortsätta utvecklas.

#### 6.1.6 *Arcada studerandens delaktighet i Familjecentrets verksamhet 2008*

*Text: Carina Kiukas, programledare för det sociala området, Arcada*

Studeranden från avdelningen för idrott, social- och hälsovård i Arcada har under år 2008 varit delaktiga på flera olika sätt i verksamheten på familjecentret. Vår strävan har varit att redan från början få ett konkret samarbete till stånd där så många av våra utbildningsprogram som möjligt kunnat vara med.

Under våren ansvarade socionomstuderanden för lekstunder en gång i veckan under en period på sju veckor. Likaså höll hälsovårds- och fysioterapistuderanden substansbaserade temaförmiddagar sammanlagt nio tillfällen under hösten. Fysioterapistuderanden deltog också i förverkligande av en dag av en veckosluts-träff för de svenskspråkiga adoptivfamiljerna under hösten 2008 och var där ansvariga för verksamheten för barnen. Dessutom har två socionomstuderandens examensarbeten genomförts i samarbete med familjecentret och en socionomstuderanden har utfört en veckas praktik på centret. Utöver detta har socionomstuderanden deltagit i verksamhet inom ramen för Ne-Rås verksamhet, vilket beskrivits skilt.

Arcadas erfarenheter av detta samarbete är ur såväl personalens som studerandens perspektiv positivt. Studerandens egna utvärderingar visar att de ser samarbetet som värdefullt och de ser det som viktigt för utbildningen att samarbetet fortsätter



och utvecklas. Utvärderingar visar också att de upplevt tillfällena lärorika för sin egen del. Lärarna ser året som gått som en god grund för fortsatt samarbete.

### 6.1.7 Folkhälsans medverkan i familjecentret

*Text: Samuel Reuter, verksamhetsledare Folkhälsans Förbund verksamheten i Nyland,  
Gun Andersson, avd.chef Familjer och relationer Folkhälsans förbund,  
Malin von Koskull, projektledare, Föräldraskapet främst, Folkhälsans förbund*

Folkhälsan arbetar med hälsofrämjande medborgarverksamhet, vård och omsorg, samt forskning. Målet är också att verka för en samhällsutveckling där hälsoaspekter beaktas inom alla sektorer. Som medborgarorganisation önskar Folkhälsan bereda möjlighet för den enskilda människan att verka för hälsa och livskvalitet på den egna orten, samt skapa plattformar där flere personer kan engagera sig och mötas. Största delen av den praktiska verksamheten är kopplad till barnens och familjernas hälsa. Målet är en ökad delaktighet där människor har möjlighet att engagera sig för att höja både den egna och andras hälsa och välbefinnande.

Ett konkret exempel är familjecaféerna. Familjecaféverksamheten fyller en viktig familjestödande funktion och utgör ett efterlängtat avbrott i vardagen för många småbarnsfamiljer. Folkhälsans målsättning som delaktör i det Svenska familjecentret i Helsingfors har därför varit att ombesörja att familjer kan mötas i ett familjecafé en dag i veckan. Sedan lokaliteten på Tavastvägen 13 stått till familjecentrets förfogande har detta också förvekligats. Erfarenheterna av verksamheten har varit mycket goda och familjerna har beretts möjlighet att själva vara aktiva och forma familjecaféets innehåll.

Folkhälsan har också aktivt medverkat i projektet sedan 2005 med syftet att skapa kontaktytor mellan olika aktörer som arbetar för barnfamiljernas välbefinnande. Familjecentrets samverkande funktion har varit till fördel då man har velat sprida information antingen till familjerna eller till de andra aktörerna. Delaktigheten i familjecentret har också medfört en bättre överblick över det svenska serviceutbudet i Helsingfors.

Då familjecentret startats i Finland har ofta den tredje sektorn glömts bort i planeringsskedet. I det avseendet har det Svenska familjecentret i Helsingfors utgjort en god modell på hur samverkan kan fungera mellan kommunala instanser och den tredje sektorn hela planeringsprocessen igenom. Öppenheten har gett en möjlighet för den egna organisationen att då nya modeller för stöd av barnfamiljer skapas, försöka implementera dem i centrets verksamhet. Detta kan för Folkhälsans del innebära stöd även för föräldrar med äldre barn eller arbetsmetoder som ett reflektivt förhållningssätt

### 6.1.8 Helsingfors stads kulturcentral

*Text: Nina Gran, specialplanerare, Helsingfors stads kulturcentral*

Helsingfors stads kulturcentral arbetar för att skapa en gynnsam atmosfär och förutsättningar för att skapa och uppleva konst och kultur i Helsingfors. Kulturcentralen vill stärka kulturens ställning i beslutsprocessen och i det dagliga arbetet. Det sektoröverskridande samarbete som utvecklats inom ramen för det nya familjecentrets verksamhet motsvarar väl kulturcentralens syn på gränslöst samarbete och utbyte av erfarenheter. God planering och samordnade tjänster är en förutsättning för högklassig kommunal service. Kulturen har en stor betydelse för arbetet inom den sociala sektorn. Genom kulturen bejakar man livslust, delaktighet och personlig utveckling hos både barn och vuxna. Konsten har ett stort egenvärde och den tillhör alla. Genom konst och kultur kan man utveckla nya metoder, verksamhetsformer och en ny estetik för dagligt arbete inom den sociala sektorn.

## 7

# Framtidsutsikter och utmaningar för fortsatt utvecklingsarbete

Familjecenterverksamheten har blivit stadigvarande fr.o.m. år 2009. Planerna är att familjecentret kommer att vara öppet tre dagar i veckan, tisdag, onsdag och torsdag kl. 10-14. Då familjecentret är öppet är tanken den att erbjuda föräldrar som är hemma med sina barn en möjlighet att komma och träffa andra föräldrar och ibland tillsammans med personalen pyssla, sjunga och utbyta åsikter om småbarnstiden. Tanken är också att ordna temadagar och bjuda in olika yrkesgrupper som kan berätta om sin egen verksamhet.

Utmaningen med familjecenterverksamheten är att kunna hålla det levande och att verksamheten har möjlighet att fortsätta och vidareutvecklas. För att detta skall vara möjligt är det viktigt att våra samarbetspartners även i fortsättningen har möjlighet och intresse att träffas. Samarbetet får inte bli för mycket på familjecenterpersonalens ansvar, utan att aktörerna tillsammans skapar och planerar den verksamhet som ordnas här på familjecentret. Det tvärssektoriella arbetet, d.v.s. samarbetet med både den offentliga sektorn, tredje sektorns organisationer, frivilliga aktörer, församlingar har varit fruktsamt och lärorikt. Det är nyttigt att arbeta tvärssektoriellt och skapa olika aktiviteter och gruppverksamhet för föräldrar och barn. Då man arbetar tvärssektoriellt är arbetssättet sådant att flere personers kompetens och kunskaper kan utnyttjas och då kan man tidigt fånga upp små problem innan de blir för stora och svåra eller hopplösa att reparera. En stor utmaning i fortsättningen är också att kunna marknadsföra verksamheten ännu bättre och få nya familjer att hitta till familjecentret. Det är också viktigt att skapa nya kontakter och nya samarbetspartners. Själva verksamheten har kommit bra igång och alla som deltagit i projektet förhåller sig positivt till den fortsatta verksamheten. Lyckligtvis finns det bland samarbetspartners en vilja och ett intresse att även i fortsättningen vara med och utveckla verksamheten. Tillsvidare verkar det enligt vissa samarbetspartners som om organisationerna rätt långt ännu bara har utlokaliserat sin verksamhet. De har ännu inte börjat samarbeta helt konkret, men med tiden kommer det att bli bättre. Ett konkret samarbete mellan olika organisationer kommer antagligen att uppstå efter hand helt naturligt. En del konkreta samarbetsprojekt har redan uppstått då t.ex. Barnvårdsföreningens Familjelinje i samarbete med Folkhälsan och med Familjecentret satt igång med en föräldrakraft grupp (januari 2008). Dessutom har hälsovårdscentralen i samarbete med Svensk socialservice och med familjecentret börjat ordna familjeförberedelsekurser i familjecentrets utrymmen. Samarbetsparterna inom projektet hoppas att det i framtiden också skall finnas

verksamhet för lite äldre barn och ungdomar. I framtiden kunde även fler representanter från utbildningsväsendet, t.ex. lärare och eftispersonal kunna involveras mer då det gäller verksamheten i familjecentret. Det fysiska utrymmet är kanske inte det optimala, men många anser det vara trevligt. Det bör dock påpekas att det är svårt att i centrum av Helsingfors finna ett bättre utrymme, som t.ex. ett egnahemshus på en mer centralare plats. Tanken är att familjecentret skall finnas tillgängligt för alla barnfamiljer i Helsingfors.

# Litteratur

Bing, Vibeke. (2005) Föräldrastöd och samverkan. Växjö: Gothia Ab.

SHM (2005) PERHE-hanke. Perhepalvelujen kumppanuus ohjelma. Monisteita 2005:4.

SHM (2008) PERHE-hankkeen loppuraportti. Viitala R., Kekkonen M. & Paavola A.

Slutrapport för projektet Tibir (Tidig identifikation av barn i riskzonen – ett verktyg i att förebygga utslagning) slutrapport 12/2005

[http://www.fskompetenscentret.fi/page83\\_sv.html](http://www.fskompetenscentret.fi/page83_sv.html)

[www.fskc.fi](http://www.fskc.fi)

<http://www.bvif.fi>

<http://www.folkhalsan.fi>

<http://www.ne-ra.fi>

[www.arcada.fi](http://www.arcada.fi)

[http://www.hel.fi/wps/portal/Sosiaalivirasto\\_sv/Artikkeli?WCM\\_GLOBAL\\_CONTEXT=/sosv/sv/Presentation+av+verket](http://www.hel.fi/wps/portal/Sosiaalivirasto_sv/Artikkeli?WCM_GLOBAL_CONTEXT=/sosv/sv/Presentation+av+verket)

[http://www.hel.fi/wps/portal/Sosiaalivirasto\\_sv/Artikkeli?WCM\\_GLOBAL\\_CONTEXT=/sosv/sv/Verksamhetsenheter](http://www.hel.fi/wps/portal/Sosiaalivirasto_sv/Artikkeli?WCM_GLOBAL_CONTEXT=/sosv/sv/Verksamhetsenheter)

[http://www.hel.fi/wps/portal/Terveyskeskus\\_sv/?WCM\\_GLOBAL\\_CONTEXT=/Terke/sv/Etusivu](http://www.hel.fi/wps/portal/Terveyskeskus_sv/?WCM_GLOBAL_CONTEXT=/Terke/sv/Etusivu)

[http://www.hel.fi/wps/portal/Opetusvirasto\\_sv/Artikkeli\\_sv?WCM\\_GLOBAL\\_CONTEXT=/opev/sv/Utbildning\\_ssv\\_sendet](http://www.hel.fi/wps/portal/Opetusvirasto_sv/Artikkeli_sv?WCM_GLOBAL_CONTEXT=/opev/sv/Utbildning_ssv_sendet)

[http://www.hel.fi/wps/portal/Kulttuuriasiainkeskus\\_sv](http://www.hel.fi/wps/portal/Kulttuuriasiainkeskus_sv)

<http://www.sosiaaliportti.fi/Page/97f75728-2b86-40ea-bf1d-1583d053b6ab.aspx>

# Bilaga 1

## Sammanställning av enkätsvar

FSKC

Katarina Beijar

9.11.2007

### SAMMANSTÄLLNING AV ENKÄTSVAR

Våren 2007 gjorde jag en webropol- enkät för att utreda servicebehovet för blivande föräldrar och småbarnsföräldrar i Helsingfors. Information om att enkäten fanns på nätet delades ut på våren bl.a. via dagvården och mammapappa.com. I början av augusti delades information och enkäter i pappersversion ut till hälsovårdarna på Femkantens, Östra centrums och Munksnäs hälsostationer. Materialet delades ut först i augusti, eftersom det räckte relativt länge att få forskningstillstånd för att kunna dela ut materialet till rådgivningarna. Eftersom svarsprocenten var liten i slutet av augusti började jag aktivt be föräldrar fylla i enkäten och jag besökte Luckans babycafé och det öppna daghemmet Tallen på Drumsö i september för att få fler svar. Ett daghem i Östra centrum bad också aktivt föräldrarna fylla i enkäten.

I början av november hade 129 personer svarat på enkäten, 114 kvinnor och 15 män.

Största delen var gifta och en tredjedel samboende. Fem personer var ensamstående och två särbo.

15 % eller 19 personer av de som svarat väntade sitt första barn.

Av respondenterna var ungefär 70 % intresserade av frågeställningar om barnets utveckling och hälsa, föräldraskap och uppfostringsfrågor, samt av att stöda barnets språkutveckling, fantasi och mediamedvetenhet. Av de 19 som väntade sitt första barn var 90 % intresserade av barnets utveckling och hälsa och 80 % av att stöda barnets språkutveckling, fantasi och mediamedvetenhet.

Den verksamhet som intresserade närmare 80 % av respondenterna var kulturverksamhet (t.ex. babyrytmik, sagostunder, småbarnsteater) och över hälften var intresserade av familjecaféer och öppet daghem. Av dem som väntade sitt första barn intresserade kulturverksamhet lika mycket som hela gruppen och dessutom var ca 80 % av dem som väntade första barnet intresserade av familjeförberedelser under graviditeten och småbarnsträffar efter barnets födelse.

90 % av de svarande tyckte att telefonrådgivning var viktigt och alla blivande föräldrar tyckte likadant.

40 % (48 personer) ansåg att hembesök var viktiga och 63 personer hade kommenterat fråga 8 vilken typ av hembesök. I samma svar ingick ibland olika typer av kommentarer. Den största gruppen 30 personer avsåg rådgivningens hembesök i samband med barnets födelse. Elva personer avsåg stöd och råd för familjer, av dem var tre ensamstående eller särbo. Åtta personer avsåg problem, kris eller depression i familjen.

40 % av dem som svarat ansåg att de kände till den svenskspråkig verksamheten ganska bara och över 40 % ansåg att de kände dåligt till den verksamhet som finns på svenska för barnfamiljer.

63 % ansåg att tillfällig barnskötsel/barnparkering på svenska saknas på lämpligt avstånd från hemmet och ungefär 40 % saknade familjecafé, klubbar och evenemang på närmare håll, samt 35 % stödjande grupper ex. babyfamiljer, familjer med barn i trotsåldern, ensamförsörjare med barn. I enkäten frågades efter postnummer för att föräldrarna på ett neutralt sätt skulle kunna meddela var de bor. Svaren har inte i den här sammanställningen specificerats enligt postnummer.

Sista frågan i enkäten var en öppen fråga och gällde andra synpunkter på den svenskspråkiga familjecenterverksamheten. Tretton personer kommenterade information och marknadsföring av familjecentret. De flesta ansåg att informationen borde effektivieras, men en person tyckte tvärtom: "Bra information! Lappar på rådgivning, dagis, etc.". Några kände inte alls till familjecentret. Fyra personer saknade information om vilken typ av verksamhet som förekommer och några nämnde webbsidor som informationsförmedlare, "det som kunde behövas är att samla ihop all den verksamhet som finns på svenska på en hemsida".

Andra kommenterade behovet och utveckling av svenskspråkig verksamhet mera konkret och då kommenterades också avståndet till servicen eller behovet av närservice. Andra enstaka kommentarer förekom: "Svenskspråk parktant kunde vara bra" och "mera klubbverksamhet för skolbarn under eftermiddagar, nu allt på kvällarna" en annan.

Några personer kommenterade det stöd som familjecentret kan ge i preventivt syfte:

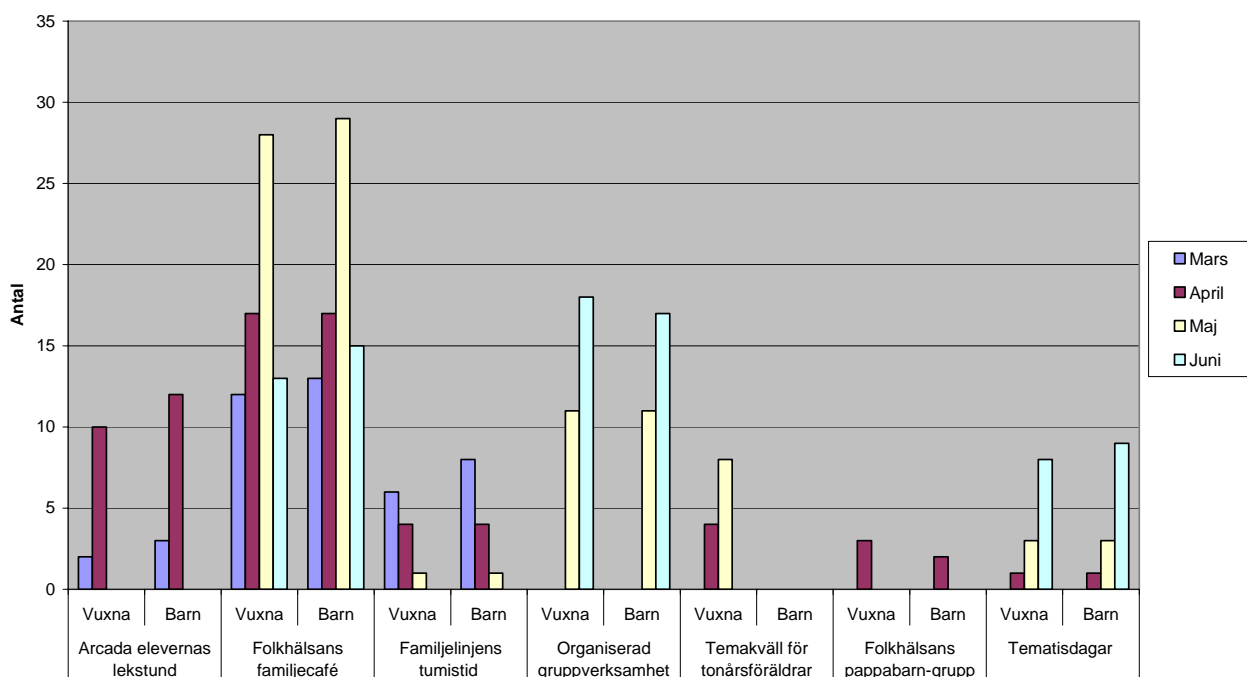
"jag tror att förebyggande verksamhet är viktig, inte minst för att tröskeln kanske är lägre att söka hjälp då den verkligen behövs om man tidigare varit i kontakt."

## Bilaga 2

### Antal deltagare i familjecentrets verksamhet

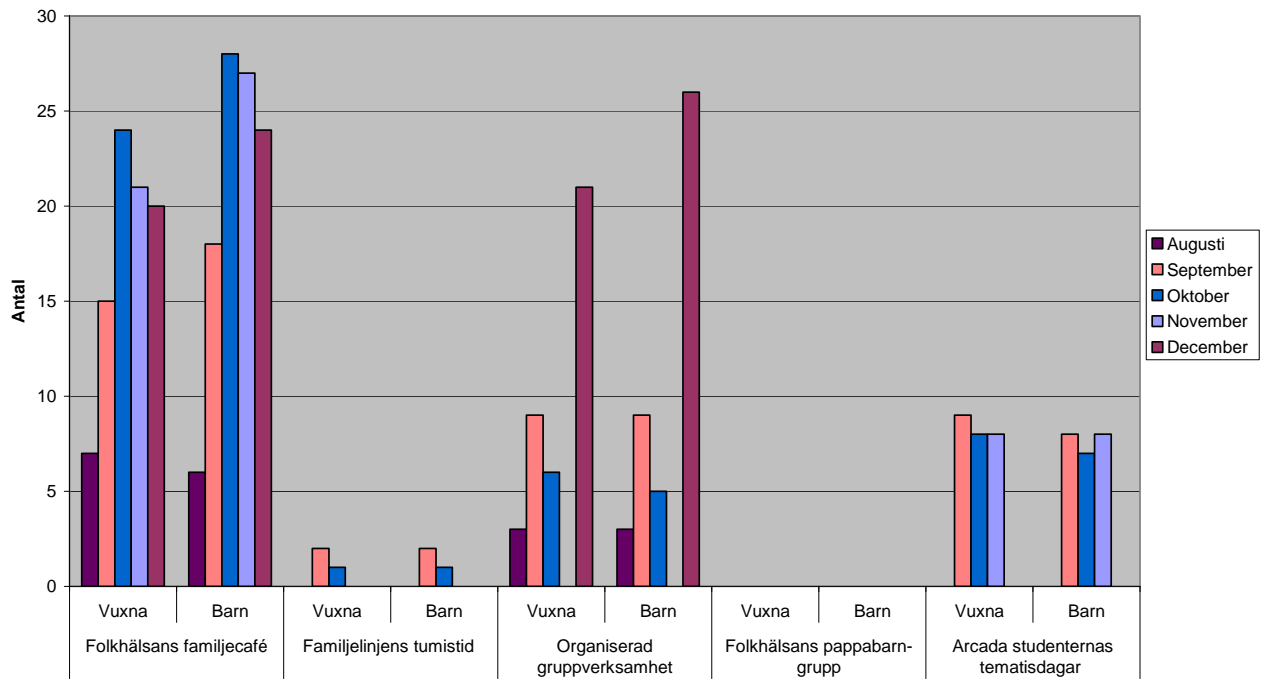
Händelse	Arcada elevernas lekstund		Folkhälsans familjecafé		Familjelinjens tumistid		Organiserad gruppverksamhet		Temakväll för tonårsföräldrar		Folkhälsans pappabarn-grupp		Tematisdagar		Arcada studenternas tematisdagar	
	Vuxna	Barn	Vuxna	Barn	Vuxna	Barn	Vuxna	Barn	Vuxna	Barn	Vuxna	Barn	Vuxna	Barn	Vuxna	Barn
Mars	2	3	12	13	6	8										
April	10	12	17	17	4	4			4		3	2	1	1		
Maj			28	29	1	1	11	11	8		0	0	3	3		
Juni			13	15			18	17					8	9		
Augusti			7	6			3	3								
September			15	18	2	2	9	9			0	0			9	8
Oktober			24	28	1	1	6	5							8	7
November			21	27											8	8
December			20	24												
Totalt	12	15	157	177	14	16	68	71	12	0	3	2	12	13	25	23

Verksamhet på familjecentret våren 2008





### Verksamheten på familjecentret hösten 2008



## Bilaga 3

### God praktik beskrivning om Avtal om samverkan som verktyg för bestående familjecenterverksamhet, skriven av Mia Montonen

#### **A Grundläggande kunskap om den goda praktiken**

1. Namn: Avtal om samverkan som verktyg för bestående familjecenterverksamhet
2. Praktiken hänför sig till området barn, ungdomar och familjer samt projekt- och utvecklingsarbete
3. Praktiken är förebyggande verksamhet, tidigt stöd och ingripande samt korrigerande och rehabiliterande arbete
4. Praktiken har uppstått som en del av ett utvecklingsprojekt
5. Praktiken och dess användningsändamål  
Processen med att etablera familjecenter som bestående verksamhet bestod av olika faser (se bilaga) och diskussioner med många olika aktörer. Processen innebar konkretiseringar av nuläget och konkretisering av de nya samarbetsformerna, ansvarsfördelningarna och resursallokeringen. Denna process resulterade i ett avtal och en kunskap om varandra och varandras arbete och ansvarsområden, vilket i sin tur innebär en bättre samverkan.

#### **B Genomförandet av den goda praktiken**

6. Beskriv praktiken  
Modellen utvecklades inom Svensk socialservice och i intensivt samarbete med olika sektorer och organisationer inom barn och familjearbete från den offentliga och den tredje sektorn samt av familjecenterprojektens koordinator.  
Projektanslag möjliggjorde anställandet av en koordinator som samlade de olika aktörerna. De flesta av samarbetsparterna kom samman redan i början av projektet. Det visade sig att processen förutsatte en öppenhet för inkludering av nya parter för att åstadkomma en heltäckande service. För att integrera aktörerna förutsattes en nyfikenhet, öppenhet och ett genuint intresse för att samarbeta. Konkret fördes processen strukturerat vidare med många månatliga samarbetsmöten. Koordinatören hade en viktig roll som förmedlare av information samt i strukturering av processen. Man

lärde känna varandra och varandras arbete, vilka begrepp och språk som olika aktörer använder.

Följande fas karaktäriserades av att skapa den gemensamma visionen om vad familjecentret kan och bör vara. Alla samarbetsparter var måna om att familjecenterverksamheten skall vara något bestående. Denna fas förutsatte en vilja att skapa något gemensamt och en förmåga att skapa visioner. Därefter konkretiserades visionen. En avgörande faktor för att komma igång var en kompetensevaluering som koordinatören genomförde tillsammans med FSKC. Kompetensevalueringen konkretiserade projektets målsättningar till en handlingsplan som styrgruppen godkände. Denna fas förutsatte av aktörerna en förmåga att se på familjecenterverksamheten som en helhet och inte bara utgående från sin egen bakgrundsorganisation.

För att familjecenterverksamheten skulle bli bestående behövdes det en institutionaliserad grund. För att klargöra alla aktörers avsikter och ansvarsområden gällande familjecenterverksamheten skrev alla parter en viljeyttring. Viljeyttringarna kom att ligga som grund för de diskussioner som föregick undertecknandet av avtalet för samverkan.

Viljeyttringarna från de andra aktörerna fungerade som underlag för att inom socialverket kunna visa på att de andra aktörerna har förbundit sig till verksamheten också i framtiden. Detta hade en avgörande roll för att säkerställa grundfinansieringen inom Svensk socialservice. Koordinatören förde diskussioner med var och en av parterna enskilt, på styrgruppsmöten, konsulterade jurister och skisserade avtalet i sin slutliga form. Fortsatt projektfinansiering vara nödvändig för att kunna ha en koordinator som ser till att processen fortsätter.

Efter en process på totalt 2,5 år undertecknades avtalet för samverkan gällande Svenska familjecentret i Helsingfors och familjecentret invigdes. I avtalet beskrivs att ändamålet är att trygga samarbetet och utvecklingsarbetet som sker inom ramen för Svenska familjecentret i Helsingfors. I avtalet stipuleras om parternas andelar och ansvarsområden om hur det administrativa samarbetet, utvärderingen och marknadsföringen av familjecentret sker, samt en paragraf om hur man säger upp avtalet. Avtalet är i kraft tills vidare.

Från och med början av år 2009 är familjecentret stadigvarande verksamhet. Fortsättningsvis är det viktigt att familjecenterverksamheten vidareutvecklas. I avtalet stipuleras att styrgruppen skall träffas åtminstone två gånger per år för att utvärdera och följa upp verksamheten. Detta

innebär att processen i framtiden bildar en dynamisk process som framskrider spiralformigt från utvärdering, bearbetning och konkretisering, till utvärdering och nyformuleringar.

7. Referensuppgifter

A. Peltto-Huikko & Säkjärvi (2008) Onnistuvat opit -juurruttamishanke.

Ulkoisen arvioinnin keskeiset tulokset

[http://www.peda.net/img/portal/1164623/Arvioinnin\\_koonta\\_Onnistuvat\\_opit\\_170108.pdf?cs=1201616070](http://www.peda.net/img/portal/1164623/Arvioinnin_koonta_Onnistuvat_opit_170108.pdf?cs=1201616070)

E. Heimo & P. Oksanen & O. Pusa (2005) Strategista kumppanuutta

Perhekeskus Pihapiirissä ja Pihapiirin kustannusanalyysi

[http://www.lapsitieto.fi/palve/uploads/491\\_ORG\\_strategista\\_kumppanuutta.pdf](http://www.lapsitieto.fi/palve/uploads/491_ORG_strategista_kumppanuutta.pdf)

Exempel på samverkansavtal

<http://www.familjecentraler.se/default.aspx?id=6396>

8. Hur man tänker sprida och inarbeta den goda praktiken  
Inom Helsingfors inarbetas modellen parallellt med vidareutvecklandet av familjecenterverksamheten. Inarbetandet förutsätter av aktörerna fortsättningsvis en öppenhet och vilja att vidareutveckla och samlas kring familjecentret. Modellen sprids genom att modellen presenteras på bl.a. på lärande forum. Modellen kan väl fungera som modell också för andra samverkansprojekt inom andra substansområden.

**C Utvärdering av praktiken**

9. Professionell kunskap har samlats in om hur praktiken fungerar och vilken effekt den har
10. Hur har kunskapen om hur praktiken fungerar och vilken effekt den har samlats in?  
Utvärdering genomfördes dels som självutvärdering i samband med styr- och projektgruppsmöten. Information om familjers önskemål har samlats med en enkät under år 2007 och i dialog med familjerna som personalen kommit i kontakt med. Kompetensevaluering användes för att konkretisera det nya helhetsperspektivet. En processmodell utformades (bilaga). De olika aktörerna har deltagit i slutrapporteringen för familjecenterprojektet och där beskrivit samarbetet konkret. Avtalet har utvärderats på styrgruppens möten och på andra möten.

11. Vad visar kunskapen som samlats in om hur praktiken fungerar och vilken effekt den har  
Familjecentret har blivit stadigvarande verksamhet med utrymmen och två anställda. De olika aktörerna beskriver att samarbetet har blivit bättre, det egna verksamhetsområdet har blivit klarare och det finns ingen tävlan mellan de olika organisationerna utan man har en mer holistisk syn och ser att man tillsammans jobbar för barnen och familjerna.
12. Källor till kunskapen om hur praktiken fungerar och vilken effekt den har:

#### **D Utvecklingen av den goda praktiken**

13. Till följd av en hurudan utvecklingsprocess har praktiken uppstått? Processen har sin bakgrund i att man under 2000-talets kunde påvisa en ökning av barns psykiska illamående. Staten gjorde budgetreserveringar som kommunerna kunde söka för att utveckla det förebyggande barnskyddsarbete. Till följd av detta kunde man inom Helsingfors starta projektet Tidig identifikation av barn i riskzon (TIBIR 2003-2005).

TIBIR projektet och de pågående strukturförändringar inom Helsingfors stad lyfte fram det faktum att den svenska servicen för barn och familjer är splittrad på olika aktörer och att det är svårt att hitta den svenska service man just då behöver. Den svenskspråkig låg-tröskel service bestod av enskilda mer eller mindre oformella mötesplatser som sakade en kontinuitet och varaktighet. Ett svenskspråkigt familjecenter skulle svara på detta behov. För ändamålet ansöktes och beviljades Svensk socialservice projektanslag från Utvecklingsprojektet för det sociala området för projekten Etablering av svenskspråkigt familjecenter i Helsingfors 2005-2007, Familjecenter, preventivt och hälsobefrämjande arbete i Helsingfors – en mångprofessionell arbetsmodell 2007-2008. Målsättningen för familjecentret var att samla det substanskunnande som finns och både koordinera och koncentrera de serviceformer som erbjuds de svenska familjerna i Helsingfors. Aktörerna har varit olika de olika sektorerna som jobbar med barnfamiljer (hälsovården, dagvården, socialservice, familjerådgivning, kulturcentralen samt utbildningsväsendet) samt församlingarna och tredje sektorn (Folkhälsan, Barnavårdsföreningen i Finland, Kalliolan settlementti) samt yrkeshögskolan Arcada.

14. Vilka antaganden om effekterna av praktiken hade man?

Antaganden om effekter av praktiken är att utan ett avtal som sträcker sig över projekttiden är det svårt att få samarbetet på hållbar grund. Genom

avtalet håller samarbetet också fast personal byts ut. Avtalet klargör parternas insats och minskar således tävlan och överlappningar av servicen.

15. Hur har klienternas perspektiv beaktats vid planeringen och genomförandet av utvecklingsverksamheten?

Familjerna är inte parter i partnerskapsavtalet. När det gäller utvecklandet av familjecenterverksamheten har familjernas önskemål och behov i mån av möjlighet beaktats i planeringen av verksamheten. Informationen har samlats med en enkät under år 2007 och i dialog med familjerna som personalen kommer i kontakt med.

**E Mera information**

16. Namnet på och kontaktinformation till den person som gjort beskrivningen: Mia Montonen, Det finlandssvenska kompetenscentret inom det sociala området, [mia.montonen@fskc.fi](mailto:mia.montonen@fskc.fi)

## Processen med avtal om samverkan som verktyg för bestående familjecenterverksamhet

