



# TILLSAMMANS ÄR VI MERA

## Lape Nyland

Program för utveckling av barn- och familjetjänster (LAPE) / SHM

# Syftet med projektet är att förnya tjänsterna för barn, unga och familjer

MUKANA  
HALLITUKSEN  
KÄRKIHANKKEESSA

- ▶ Utgångspunkten för reformen är barnets rättigheter, familjernas mångfald, barn- och familjeorientering samt stärkande av de egna resurserna.
- ▶ Barnens, de ungas och föräldrarnas deltagande och erfarenhetsexpertis knyts nära samman med planeringen och genomförandet av reformen.
- ▶ I utvecklingsprogrammet sätt fokus på nätverksbildning av tjänster med låg tröskel för barn och familjer enligt en verksamhetsmodell med familjecentraler, en klientorienterad integrering av tjänster på specialnivå samt säkerställande av de tjänster som förutsätter den mest krävande specialkompetensen för de barn, unga och familjer som behöver dem.

# Varför behöver vi ett program för utveckling av barn- och familjetjänster (LAPE) i Nyland

## NULÄGE:

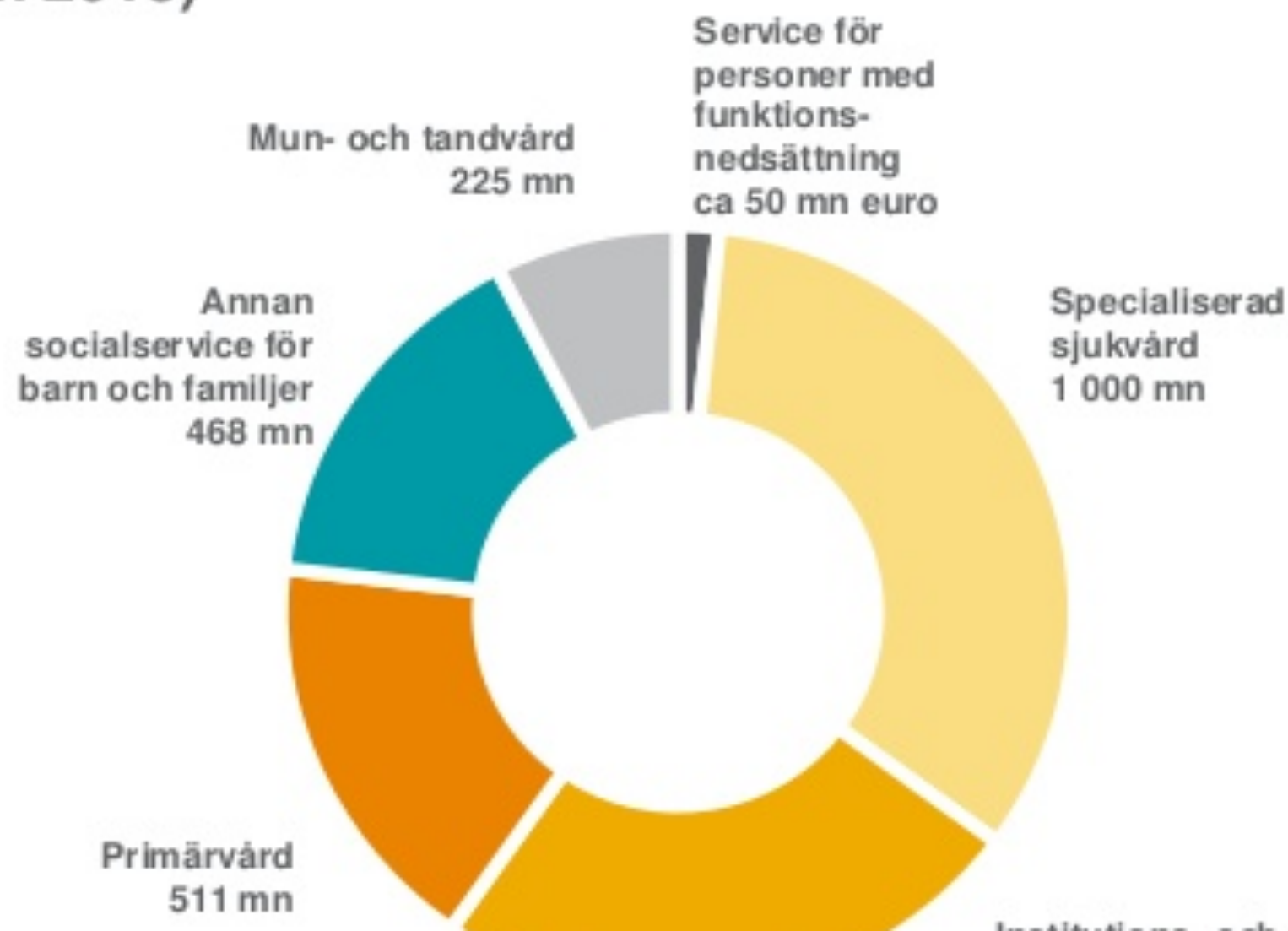
- ▶ Det bor mer än 420 000 invånare i projektområdet.
- ▶ Nyland är ett starkt tvåspråkigt område, andelen svenskspråkig befolkning är betydande i kommunerna.
- ▶ Formerna och nivåerna för samarbetet mellan kommunerna varierar.
- ▶ I många kommuner har fokus varit på de tjänster som gäller barnskyddet, eftersom där har behovet av utveckling varit mest akut.
- ▶ Antalet barnskyddsanmälningar har jämnats ut under de senaste åren.
- ▶ Öppenvårdstjänsterna har ökat i betydande grad
- ▶ Nya former av förebyggande arbete har införts

## PRIORITERINGAR FÖR UTVECKLINGSARBETET

- ▶ När det gäller utvecklingspotentialen sätts fokus på överföringen av tjänsterna inom det särskilda stödet i större grad till förebyggande tjänster
- ▶ Utvecklande av kund- och brukarorientering
- ▶ Utvärdering och förmedling av bästa praxis inom landskapets område
- ▶ I och med social- och hälsovårdsreformen behövs integration mellan olika aktörer:
  - ▶ Social- och hälsovårdssektorn
  - ▶ Småbarnspedagogik och undervisning
  - ▶ ungdoms-, idrotts- och kulturverksamhet
  - ▶ Församlingen, läroanstalter, organisationer, företag

# Kostnaderna för social- och hälsovårdstjänster för barn och unga (uppskattning från 2013)

**3** miljarder euro per år



# Målsättningarna för LAPE-projektet i Nyland

1. En Verksamhetsmodell för en barnvänlig kommun utvecklas och sprids vidare i projektkommunerna
2. Verksamhetskultur som stärker barnets rättigheter och kunskapsbaserat agerande främjas
3. En familjecentersmodell som fungerar som närtjänst skapas
4. Småbarnspedagogiken, undervisnings- och läroanstaltsmiljöerna samt samfunden utvecklas
5. Det individuella välbefinnandet stärks
6. Nya verksamhetsmodeller skapas för att integrera specialkompetensen in i tjänsterna på basnivån
7. Mångprofessionellt samarbete och kompetens utvecklas inom tjänsterna på specialnivån
8. Familjearbetet och familjerehabiliteringen inom barnskyddet utvecklas



# LAPE-projektet i Nyland

- ▶ Till kommunkonsortiet hör 18 kommuner:
  - ▶ Högfors, Vichtis, Träskända, Hyvinge, Mäntsälä, Borgnäs, Nurmijärvi, Lojo, Lovisa, Lapträsk Borgå, Askola, Ingå, Tusby, Sjundeaå, Sibbo, Raseborg och Hangö
- ▶ Dessutom har fyra samarbetspartner fått statsbidrag
  - ▶ Nylands distrikt inom Mannerheims Barnskyddsförbund, Socialkompetens, Verso, FSKC
- ▶ Projektet administreras av Lojo stad
- ▶ ”Tillsammans är vi mera” fick 1,4 mn € i statsunderstöd av de sökta 1,67 mn € för tiden 1.2.2017-31.12.2018
- ▶ Den totala budgeten är 1,75mn €
- ▶ Resekostnader, hyror och arbetstid kan användas som kommunernas egen andel.

*Tillsammans är vi mera*



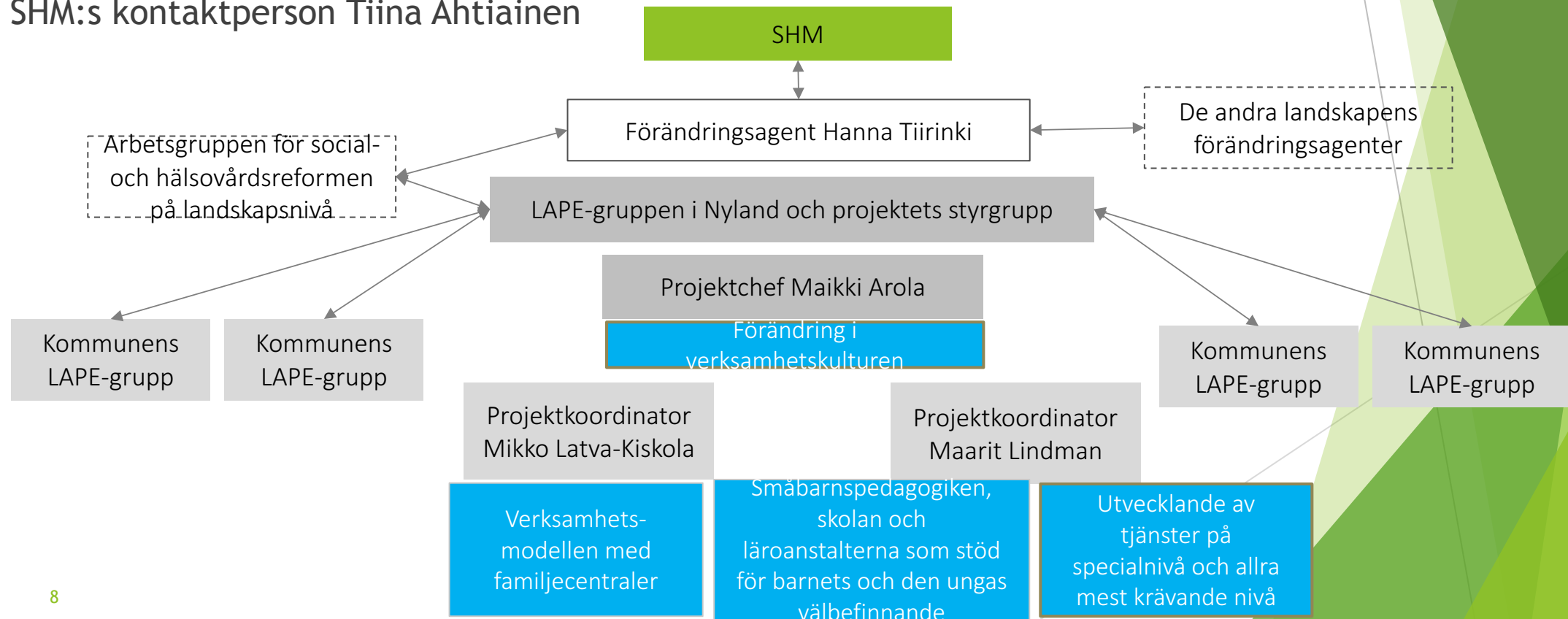
# STÖDELEMENT FÖR FÖRÄNDRINGEN I LANDSKAPEN

- ▶ Strukturerna för samarbetet inom ramen för LAPE-arbetet i kommunerna och landskapen
  - ▶ Samlar kommunerna, organisationerna, församlingarna, läroanstalterna, samkommunerna och andra utvecklare till ett kompanjonskap, länkar samman insatserna för att utveckla social- och hälsovårdsreformen/framtidens kommun
- ▶ Förändringsagent
  - ◇ 100 % statsunderstöd
  - ◇ Inspirerar, handleder, kommunicerar, utvecklar, samordnar LAPE-arbetet inom landskapets område samt skapar en länk till de gemensamma utvecklingsinsatserna
- ▶ Utbildning och handledning
  - ◇ Samordnande ledning, förändringsförmåga, barnvänlig förvaltning, möten med barn och ungdomar, verksamhetsmodellen Föra barnen på tal, yrkesövergripande samarbete
  - ◇ Beslutsfattare, chefer, professionella; LAPE erbjuder
- ▶ Statsunderstöd
  - ◇ Totalt utdelades 19 milj. euro till kommunerna (50-80 %) för genomförandet av LAPE samt för genomförande av ett pilotprojekt på det under åren 2017-2018
- ▶ Gemensamma utvecklingsinsatser, kollaborativt lärande samt utvärdering



# Administrering av projektet

- ▶ Projektledare Merja Kuusimurto
- ▶ Förändringsagent Hanna Tiirinki
- ▶ Projektchef Maikki Arola
- ▶ Projektkoordinatorerna Mikko Latva-Kiskola och Maarit Lindman
- ▶ SHM:s kontaktperson Tiina Ahtiainen





# Förändringsagenten i LAPE- förändringsprogrammet på nationell, regional och kommunal nivå

*Tillsammans är vi mera*

Spetsprojektets mål > Lanskapets mål > Kommunernas mål

Regeringens spetsprojekt, SHM, THL, UVM

## NYLAND (Landskapets LAPE-grupp)

En länk mellan landskapet och det nationella utvecklandet

En länk mellan andra projekt, bl.a. I&O, Huvudstadsregionens LAPE-projekt

Inspirerar, motiverar och främjar genomförandet och förverkligandet av målen i LAPE

Meddelanden från medlemskommunerna i landskapet till ministeriet

Social- och hälsovårdsreformen i Nyland: medlem i en beredande arbetsgrupp för barn, unga och familjer

Medlem i landskapets LAPE-arbetsgrupp

Inspirerar, styr och bildar nätverk för förändringsarbetet i landskapet

Synliggörande av verksamhetsrelaterade gränssytor

Landskapen informeras om LAPE

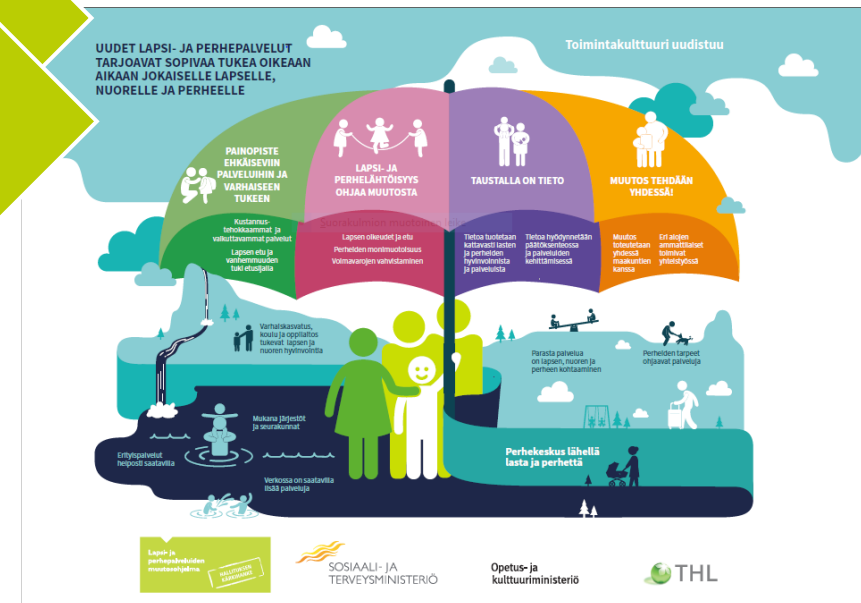
## MEDLEMSKOMMUNER (Kommunernas LAPE-grupper)

Stöd till kommunernas eget LAPE-arbete

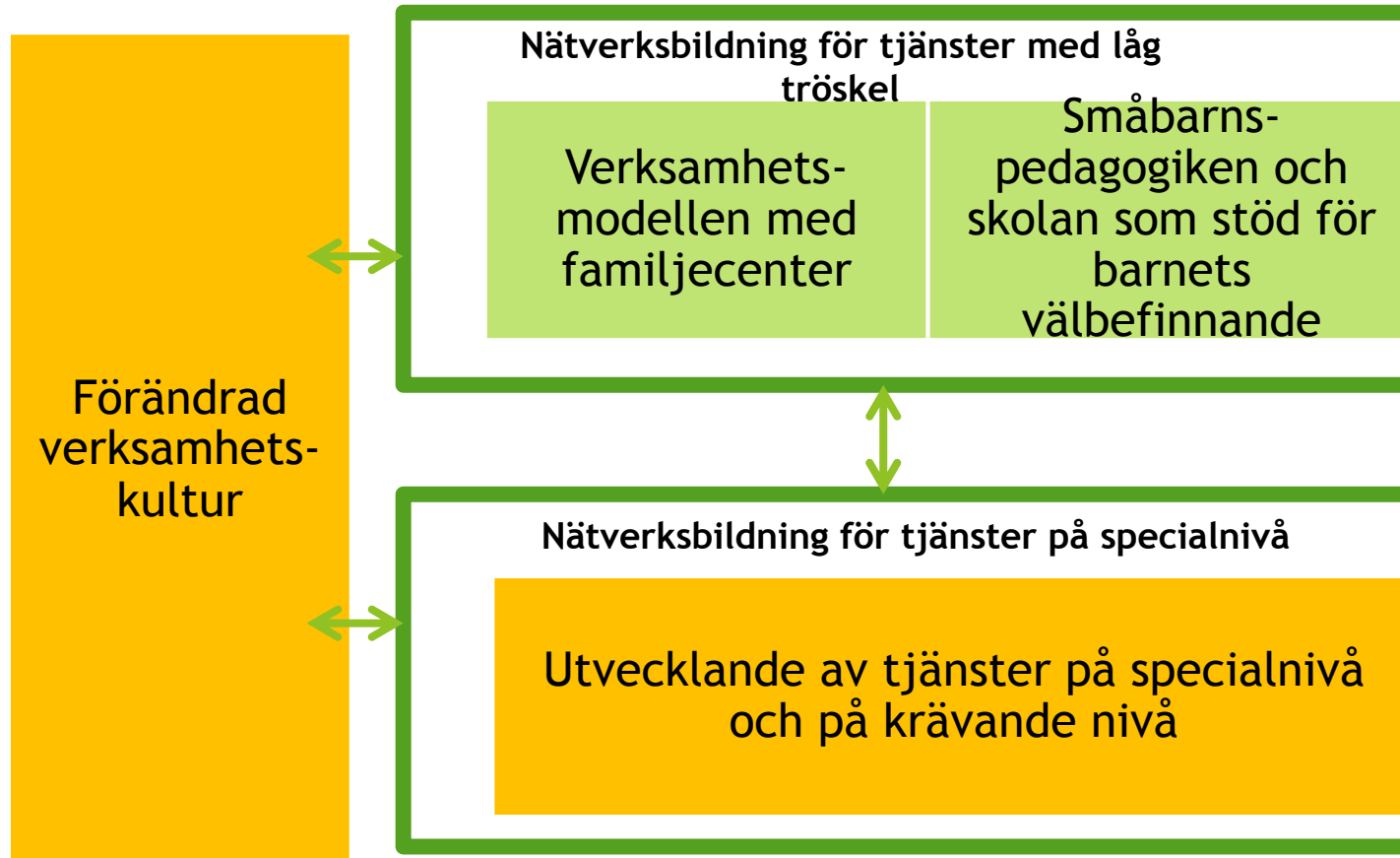
Synliggörande av verksamhetsmodeller

Skapande av kontaktytor mellan medlemskommunerna

Kommunikation med kommunerna och landskapets aktörer samt invånarna



# Utvecklingshelheterna på landskapsnivå



# Referensramen för projektet

Nedan alla insatser som utvecklas i Nylands LAPE-projekt:

1

## Verksamhetskultur som baserar sig på barnens rättigheter och på kunskap

- Utvecklande av en verksamhetsmodell för barnvänlig förvaltning

2

## Familjecentermodell/ familjecenter som verksamhetsmodell

- Utvecklande och pilotering av familjecenterverksamhet som inkluderar samarbete med skolan och småbarnspedagogiken
- Stärkande av stöd för föräldraskapet och parförhållandet
- Utvecklande av tjänster i skilsmässosituationer så att barnets bästa, försonlighet och ett fungerande samarbetsföräldraskap främjas
- Införande av ”verktygslådor” med evidensbaserade metoder för tidigt stöd och vård samt handledning i föräldraskap.
- Utvecklande av lågtröskelservice för asylsökande och invandrabarn och deras familjer

3

## Småbarnspedagogiken, skolan och läroanstalterna som stöd för barnens och de ungas välbefinnande.

- Det gemensamma välbefinnandet förstärks samt dess innehåll och metoder utvecklas
- Innehållet i arbetet för individuellt inriktad elevhälsa fördjupas och nya metoder utvecklas.

4

## Utvecklande av tjänster på specialnivå och allra mest krävande nivå

- Specialkompetens förenas med tjänster på basnivå och nya processmodeller införs för att möjliggöra en vertikal integration
- För att möjliggöra en horisontell integration sammanförs mångprofessionella aktörer på specialnivå och nya verksamhetsmodeller skapas.
- Familjearbete och familjerehabilitering inom barnskyddet



# Beskrivning av tidsschemat och projektets faser

## ADMINISTRATION OCH KOORDINATION AV PROJEKTET (UNDER HELA PROJEKTTIDEN)

- ▶ Styrgruppsarbete (Landskapet Lape)
- ▶ Samordning av delhelheter
- ▶ Utvecklande av samarbete
- ▶ Uppföljning och rapportering av projektets ekonomi
- ▶ Kommunikation, information och rapportering
- ▶ Konkurrensutsättning av serviceproducenter och styrning av genomförande

## KUNSKAPSLEDNING (UNDER HELA PROJEKTTIDEN)

- ▶ Aktuellt läge för tjänster för barn, unga och familjer i de olika kommunerna
- ▶ Insamling, analys och utbyte av befintlig information och data
- ▶ Likheter och skillnader i kommunernas servicesystem
- ▶ Kartläggning och insamling av information om tjänster, tjänstebeskrivningar, tjänstprocesser, metoder och verktyg
- ▶ Definition av andra informationsbehov
- ▶ Insamling och analys av data

## FAS 1: DEFINITION (VÅREN - SOMMAREN 2017)

- Tillsättande av arbetsgrupper och precisering av målsättningarna för dem
- Beskrivning av landskapsmässiga och lokala verksamhetsmodeller
- Utarbetande av preliminära kundprocesser och tjänstebeskrivningar, komplettering av befintlig information, utvärdering och sammanställning av information
- Utvärdering av de verktyg och metoder som ska användas och beslut.
- Konkret planering av de verksamhetsmodeller som ska testas och beslut om dessa
- Kundsegmentering

## FAS 2: SMIDIGA FÖRSÖK OCH SPRIDNING AV RESULTAT (HÖSTEN 2017 - HÖSTEN 2018)

- Arbetsgruppernas aktiva verksamhet och verksamhetsstyrning
- Försök med valda verksamhetsmodeller och verktyg i kommunerna eller konsortier som omfattar ett antal kommuner
- Förändringsledning, utbildning och kompetensutveckling
- Utvärdering och vidareutveckling av verksamhetsmodeller och spridning av deras resultat
- Beredning av implementering och förankring på landskapsnivå

## FAS 3: UTVÄRDERING OCH OMFATTANDE IMPLEMENTERING (HÖSTEN 2018)

- Etablering av verksamheten i arbetsgrupperna
- Planering av implementeringen av de strukturella förändringarna i verksamhetsmodellerna, utvärdering av förutsättningarna, införande av verksamhetsanvisningar
- Ibruktagande av valda verksamhetsmodeller och verktyg
- Utvärdering av de åtgärder och effekter som föranleds av förändringen med tanke på genomslag och produktivet, görs som en del av det tvärgående temat för kunskapsstyrning
- Dokumentation av resultaten / slutrapport

# Tack!

*#lapemuutos #lapeuusimaa #lapeförändring #lapenyland*

 *Lape Uusimaa*

[http://www.fskc.fi/vart\\_jobb/projekt/lape/tillsamman\\_ar\\_vi\\_mera/](http://www.fskc.fi/vart_jobb/projekt/lape/tillsamman_ar_vi_mera/)

Förändringsagent Hanna Tiirinki

Projektchef Maikki Arola

Projektkoordinator Mikko Latva-Kiskola

Projektkoordinator Maarit Lindman