



HELSINGIN YLIOPISTO
HELSINGFORS UNIVERSITET
UNIVERSITY OF HELSINKI

MÅNGPROFESSIONELL BEDÖMNING AV SERVICEBEHOVET OCH STÖD FÖR BARNFAMILJER INOM BARNSKYDDET I HELSINGFORS

Helsingfors universitet
Statsvetenskapliga fakulteten
Praktikforskning
Socialt arbete
Annica Sandell (014335240)
Jenny Heino (012764088)
Anna Backström (014817250)
Handledare: Frida Westerback

Sammanfattning

Barnskyddets bedömning av servicebehov och stöd för barnfamiljer har ofta kritiserats för dess splittrade karaktär. Därför har Helsingfors stads barnskydd där bedömningar av servicebehov och stöd utförs implementerat en egen mångprofessionell modell år 2015 i syfte att rätt form av stöd och service når barnfamiljer i rätt tid. Denna praktikforskning undersöker den mångprofessionella modellen som består av barnskyddets socialarbetare, socialarbetare och psykolog från familjerådgivningen, vuxenhandledare från vuxensocialarbete och sjukskötare från mental- och missbrukarvården.

Praktikforskningen vilar på kvalitativa grunder och sträva efter att kartlägga hur det mångprofessionella arbetet ser ut i praktiken vid bedömningen av servicebehov och stöd för barnfamiljer inom Helsingfors stads sju barnskyddsenheter. Vi är intresserade av modellens möjligheter och brister, hur de olika yrkesgruppernas expertis kommer fram i arbetet samt utvecklandet av modellen. Vårt material baseras på tre stycken gruppintervjuer med blandade yrkeskategorier. Gruppintervjuerna utfördes på distans via teams i december 2020. Materialet analyserades genom en kvalitativ innehållsanalys. Själva analysen genomfördes genom en noggrann genomgång av materialet, vilket bland annat innebar en reducering och tematisering av det transkriberade materialet.

Forskningens resultat kunde delas upp i tre huvudkategorier; (1) möjligheter och brister inom det mångprofessionella arbetet, (2) upplevelser om den egna yrkes-mässiga expertisen och (2) utvecklingsförslag. För att vidareutveckla det mångprofessionella arbetet vore det av vikt att lägga ner resurser på arbetstagarnas inskolning och handledning i själva arbetsbilden. Dessutom vore det viktigt att alla har kunskap om varandras yrkesmässiga expertis för att förtydliga det mång-professionella arbetet (och garantera att resurser ändvänds). Utöver detta önskade sig de mångprofessionella att de i större bemärkelse skulle tas med i själva planerandet och utvecklandet av det mångprofessionella arbetet.

INNEHÅLL

1	Inledning	1
2	Forskningens syfte och målsättning.....	2
3	Forskningens verksamhetsmiljö	3
3.1	Fördelning av arbetet	6
4	Relevanta begrepp och tidigare forskning	6
4.1	Mångprofessionellt arbete.....	6
4.1.1	Mångprofessionellt samarbete som begrepp.....	7
4.2	Gruppens normer och roller i mångprofessionella team.....	8
4.3	Tidigare forskning.....	9
5	Forskningsprocessen och praktikforskningens karaktär	11
6	Metod	13
6.1	Fokusgrupper	14
6.2	Innehållsanalys.....	15
6.3	Forskningsetik.....	15
7	Genomförandet av analysen.....	17
8	Resultat	18
8.1	Möjligheter och brister inom det mångprofessionella arbetet	18
8.1.1	Möjligheter för klienten	19
8.1.2	Individuella möjligheter.....	19
8.1.3	Kollektiva möjligheter	20
8.2	Brister.....	21
8.2.1	Otydliga förväntningar.....	22
8.2.2	Skolning och handledning	22
8.2.3	Splittrat arbete och känsla av utanförskap	22
8.2.4	Brist i kommunikation	23
8.2.5	Brist i stöd från ledningen.....	24
8.3	Upplevelser om den individuella yrkesmässiga expertisen	25
8.3	Utvecklingsförslag	29
9	Avslutande diskussion	32
	Källor	
	Bilagor	
	BILAGA 1: PRAKTIKFORSKNINGENS TIDTABELL OCH FÖRLOPP	
	BILAGA 2: INFORMATIONSBREV	
	BILAGA 3: SAMTYCKESBLANKETT	
	BILAGA 4: INTERVJUGUIDE.....	

1 INLEDNING

Vår praktikforskning utförs i samarbete med Helsingfors stads samtliga barnskyddsenheter som arbetar med bedömning av servicebehov och stöd för barnfamiljer.

År 2014 förändrades socialvårdslagen vilket innebar en förändring i arbetssättet för bedömningen av servicebehovet vid barnskydden i Finland. Syftet med förändringen i lagstiftningen var att bland annat själva bedömningsarbetet i större utsträckning skulle utföras utifrån ett mångprofessionellt perspektiv. Detta mångprofessionella perspektiv och sektoröverskridande samarbete betonas även i lagstiftningen för hälsovården och småbarnspedagogiken. (THL powerpoint, 2017, 10.) Arbetet inom bedömningen av servicebehovet inom barnskyddet har kritiserats för att vara splittrat. Den rätta servicen har inte riktats till barnet och hans familj i rätt tid och därmed har många familjer blivit utan rätt form av stöd. Tanken bakom modellen om en mångprofessionell bedömning är att vid ett tidigt skede upptäcka barnfamiljers riktiga behov av service och stöd och därmed fungera i ett förebyggande syfte. (Tuulensalo et al. 2017,12.) Social- och hälsovårdsministeriets program för “utveckling av barn och familjetjänster” (LAPE) har även starkt förespråkat en mångprofessionell bedömningen av servicebehovet vid barnskyddet, där barnet skall fungera som en aktiv medlem av den mångprofessionella gruppen (STM 2018).

Att arbeta utifrån ett mångprofessionellt perspektiv inom bedömningen av stöd- och servicebehov inom barnskyddsenheter innebär ett aktivt samarbete mellan olika yrkesgrupper (Tuomela-Jaskari, 2016,75) inom social- och hälsovården, klienten/barnet, klientens anhöriga och närstående samt andra aktörer enligt 36 § i socialvårdslagen (1301/2014). Genom ett samarbete mellan nämnda aktörer är strävan att få en så omfattande uppfattning av barnets och familjens livsmiljö och livssituation att barnet och hans familj garanteras rätt form av stöd och service (Tuomela-Jaskari, 2016,75). De förutsättningar för ett lyckat mångprofessionellt arbete och ett lyckat resultat, som lyfts fram i tidigare forskning, är en gemensam vilja och respekt gentemot de olika yrkeskategoriernas professionella expertis och kunnande (Isoherranen, 2015,41–42). Nationellt sett utförs en mångprofessionell bedömning inom barnfamiljstjänster utifrån många olika modeller och strukturer. Detta innebär i sin

tur att mångprofessionell kunskap delas på olika sätt och att samarbetet kan variera stort inom landet och även inom städer och organisationer. (Vierula et al. 2019, 294.) Hur det mångprofessionella arbetet fungerar i praktiken mellan olika yrkeskategorier inom bedömning av stöd- och servicebehov blir därmed av intresse att studera.

På grund av lagförändringen år 2014 etablerades år 2015 en mångprofessionell grupp vid Helsingfors barnskydds bedömningsenhet i Nordsjö. Till den mångprofessionella gruppen hör socialarbetare från barnskyddet, socialarbetare och psykologer från familjerådgivningen, socialhandledare från vuxen socialt arbete samt sjukskötare från mental- och missbruksvården. Denna mångprofessionella modell har sedan år 2017 tillämpats inom alla sju barnskyddsenheter för bedömning av servicebehovet vid Helsingfors stad.

Syftet med vår forskning är att studera hur det mångprofessionella arbetet ser ut i praktiken vid bedömning av servicebehov och stöd för barnfamiljer inom Helsingfors stads barnskyddsenheter. I undersökningen deltar aktörer från alla yrkesgrupper från de mångprofessionella grupperna genom fokusgruppsintervjuer. I mån om möjlighet ordnas fokusgruppsintervjuerna vid någon av de sju barnskyddsenheter i Helsingfors. Trots att den mångprofessionella bedömningens tyngdpunkt ligger vid ett starkt samarbete med klienten kommer vi i vår forskning att bortse klientperspektivet på grund av tidsbrist.

Med forskningsresultatet skapar vi en bild av hur dessa yrkesgrupper upplever att det mångprofessionella arbetet fungerar i praktiken. Deras upplevelser är viktiga för att kunna utveckla samarbetet inom de mångprofessionella teamen, och därmed öka på bedömningsarbetets kvalitet.

2 FORSKNINGENS SYFTE OCH MÅLSÄTTNING

Syftet med vår praktikforskning är att kartlägga hur det mångprofessionella arbetet ser ut i praktiken vid bedömningen av servicebehov och stöd för barnfamiljer inom Helsingfors stads barnskyddsenheter. Vi är intresserade av att undersöka samt beskriva den mångprofessionella gruppens arbete. Fastän det är socialarbetaren vid barnskyddet som har ansvar över arbetet och beslutande makten inom mångaktörgruppen, ämnar vi i denna praktikforskning att starkast lyfta fram de

resterande yrkesgruppernas roll i arbetet för att få deras röst hörd och således få en bättre förståelse för hur det mångprofessionella arbetet kan utvecklas.

Forskningsfrågor:

- *Vilka möjligheter och brister finns i det mångprofessionella arbetet inom bedömningen av servicebehov och stöd för barnfamiljer vid Helsingfors barnskydd?*
- *Hur kommer de olika yrkesgruppernas specialkunnande fram i det mångprofessionella arbetet under bedömningsprocessen av servicebehov och stöd för barnfamiljer vid Helsingfors barnskydd?*
- *Vad kan utvecklas inom det mångprofessionella arbetet under bedömningen av servicebehov och stöd för barnfamiljer vid Helsingfors barnskydd?*

3 FORSKNINGENS VERKSAMHETSMILJÖ

Verksamhetsmiljön för vår forskning är enheten för *bedömning av servicebehov och stöd för barnfamiljer* i Helsingfors som ligger inom Helsingfors stads barnskydd. Det finns sju enheter inom området som gör bedömningar av barnskyddsanmälningar. De arbetar mångprofessionellt och gör bedömningen av servicebehov och stöd för barnfamiljer i mångprofessionella grupper. Det är dessa grupper vi har som föremål för vår forskning. Till de mångprofessionella grupperna hör ledande socialarbetare, socialarbetare, socialhandledare från vuxensocialt arbete, psykolog och socialarbetare från familjerådgivningen samt psykiatrisk sjukskötare. De olika yrkesgrupperna arbetar ihop för att sträva efter att göra en bred bedömning av stödbehovet hos barnfamiljerna. (Helsingfors stad, 2017.)

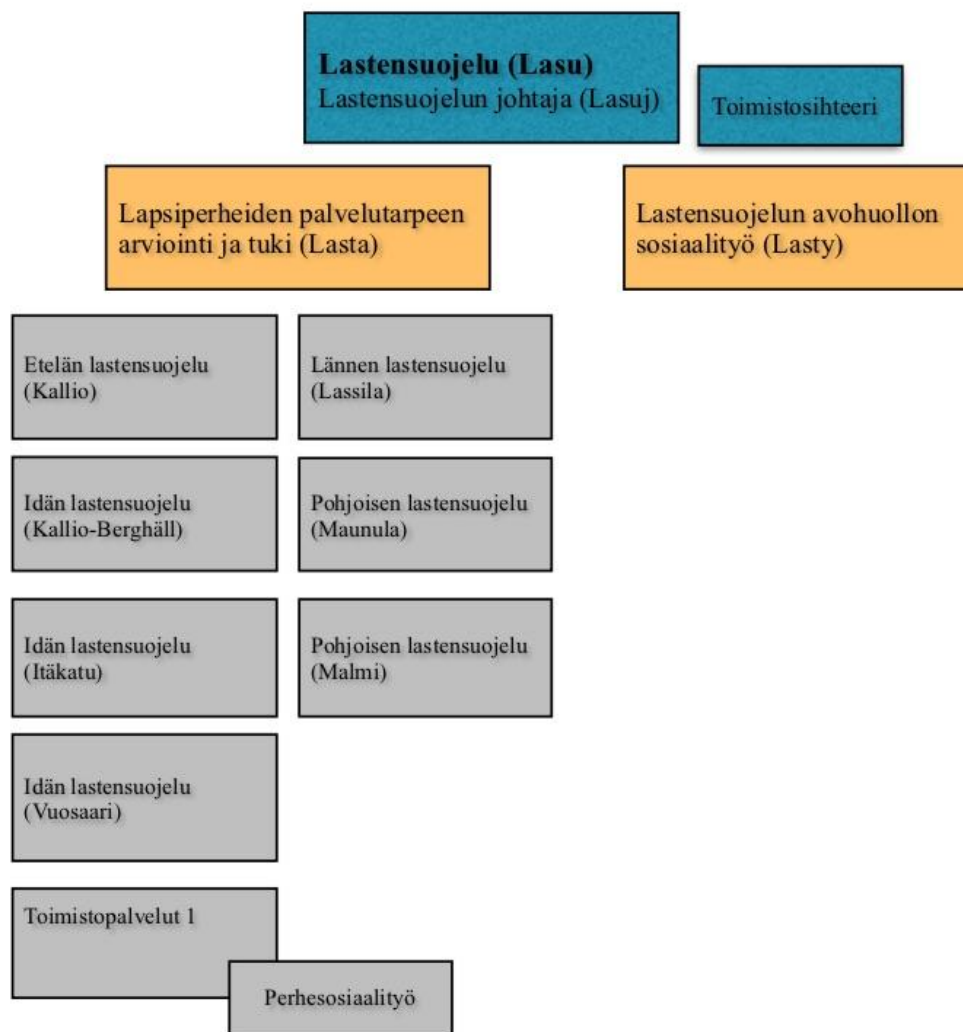


Bild 1. Helsingfors barnskydds organisationsmodell. Utöver dessa två enheter hör även "Sijoituksen sosiaalityö (Lassi)", "Lastenkotitoiminta (Lasko)" och "Lastensuojelun palvelut (Laspa)" under barnskyddet "Lastensuojelu" (Lasu). (Helsingfors stad, 2019.) Fokus för vår forskning är enheten "Lapsiperheiden palvelutarpeen arviointi ja tuki (Lasta)". Bilden är en förenkling av Helsingfors stads (2019) bild, personuppgifter är borttagna.

Helsingfors stad motiverar tanken med att arbeta mångprofessionellt redan i bedömningsprocessen med att det hjälper att känna igen alla servicebehov som finns när samarbetsparterna är med från början och det möjliggör också ett sätt för klienterna att få vidare stöd inom bastjänsterna. Tanken är också att bedömningen ska vara centrerad kring barnet och familjen, vilka också skall vara delaktiga under bedömningen. Arbetsgruppen för en bedömning skall ha en ansvarsperson, men de andra yrkesgruppernas expertis skall även användas på ett flexibelt sätt under bedömningsprocessen. (Helsingfors stad, 2017.)

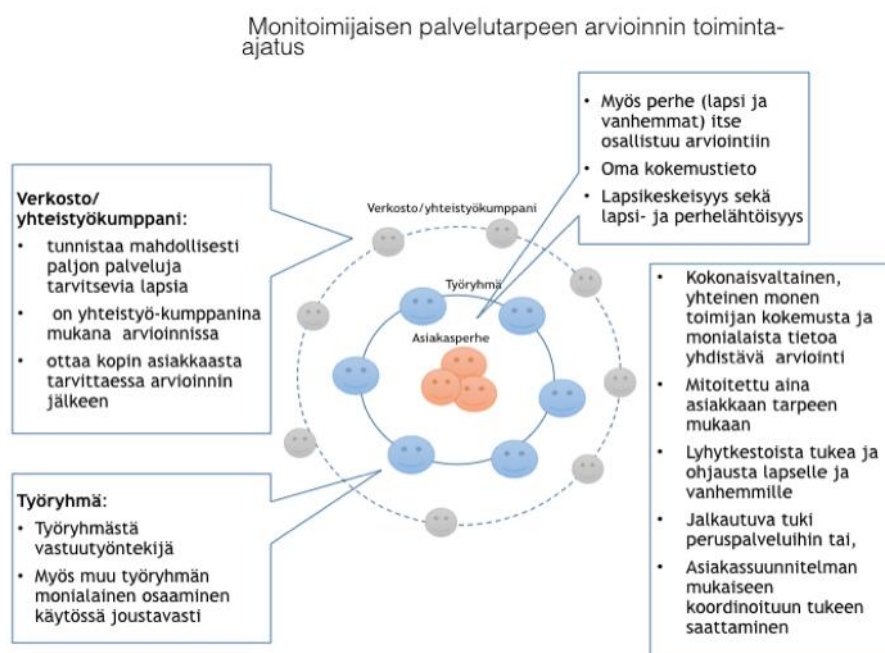


Bild 2. Mångprofessionella gruppens verksamhetsmodell (Helsingfors stad, 2017).

Nedan kommer de olika yrkesgrupperna presenteras enskilt för att ge en bättre bild av vad gruppen gör tillsammans och vad de enskilda yrkenas uppgifter är i bedömningsprocessen. Helsingfors stad (2017) har sammanställt i en presentation de olika yrkesgruppernas expertis i den mångprofessionella gruppen. Socialarbetaren från barnskyddets expertis framställs som förmågan att brett kunna bedöma en situation med fokus på att kartlägga barnets behov av skydd, hen skall även kunna fungera i akuta krissituationer och ha förmågan att bemöta starka känslor. (Helsingfors stad, 2017.)

De övriga yrkesgrupperna fungerar kunde man säga som en mellanhand mellan samarbetsparternas enhet och barnskyddets bedömningsenhet och arbetar alltså under både sin egen enhet och bedömningen av servicebehov och stöd för barnfamiljer (Lasta). Tjänster som familjerådgivningen erbjuder är t.ex. olika vårdande interventioner till barnfamiljer som kan ha att göra med föräldrarnas sociala samspel eller anknytningsrelationer i familjen. Socialarbetaren från familjerådgivningens expertis i bedömningen av servicebehov och stöd för barnfamiljer tar fasta på hur man kan stöda familjens nätverk och föräldraskapet ur ett psykosocialt perspektiv. Medan till psykologen expertis ligger även bedömningen av barnets vårdbehov utifrån barnets utveckling och psykiska hälsa. Hen skall även kunna samarbeta vid behov med andra enheter som barnpsykiatrin och skolan. Socialhandledaren från vuxensocialt arbete bidrar med expertis om servicen till de vuxna i bedömningsprocessen samt hur de

vuxnas livshanterings och sociala förmågor samt föräldraskap kan stödas. Barnets säkerhet och stöd är centrala utgångspunkter när de vuxnas stöd bedöms. Till den psykiatriska sjukskötarens expertis innefattar kunskap om terapeutisk och psykoedukativt stöd för klienterna. Hen skall även kunna erbjuda stöd till de unga eller vuxna i familjen under en kortare period. Sjukskötaren från vuxenpsykiatrins expertis infattar helhetsbedömningen av en klients situation där hen tar i beaktande klientens psykiska, fysiska och rusmedels stödbehov. (Helsingfors stad, 2017.)

3.1 Fördelning av arbetet

Vi är tre studerande som har samarbetat kring denna forskningsrapport. Vi har varit måna om att dela upp arbetet jämnt mellan oss. I och med att vi är rätt så oerfarna forskare bestämde vi att minst två studerande närvarade på gruppintervjuerna för att få stöd av varandra. Vi har diskuterat den rådande Covid-19 situationen och har haft full förståelse för ifall någon varit sjuk och behövt vila. Utöver detta har vi under hela kursens gång, med jämna mellanrum haft gemensamma möten för att hållas uppdaterade hur forskningsprocessen framskridit och för att försäkra oss om en jämn arbetsfördelning, tillika som vi kämpat varandra vidare i forskningen.

4 RELEVANTA BEGREPP OCH TIDIGARE FORSKNING

I detta kapitel kommer vi att diskutera vad som är kännetecknande för mångprofessionellt arbete utifrån en mer teoretisk synvinkel. Vi har använt oss av Isoherranens (2005) bok "*Moniammatillinen yhteistyö*" för att få en djupare förståelse för begreppet och mångprofessionellt arbete i en större kontext. I detta kapitel behandlas även väsentlig tidigare forskning kring mångprofessionellt arbete. Inom vetenskaplig forskning används även begreppet interprofessionellt arbete ofta som en synonym till mångprofessionellt arbete. Därför redogör vi i praktikforskningsrapporten för nordiska forskningar som tar upp både mångprofessionellt och interprofessionellt arbete inom det sociala området.

4.1 Mångprofessionellt arbete

Enligt forskning är begreppet mångprofessionellt arbete mycket vagt och används för att beskriva ett brett spektrum av olika samarbetsmetoder. Begreppet kan ses från många olika perspektiv och är enligt Isoherranen (2005) ett paraplybegrepp som omfattar

många olika fenomen. Inom socialt arbete handlar det mångprofessionella arbetet i grunden om olika situationer, såsom strategisk planering och administrativa lösningar samt att lösa klienters problem tillsammans med andra. (Isoherranen, 2005, s. 13.)

Begreppet mångprofessionellt arbete är bredare än mångprofessionellt teamarbete. Att arbeta i team ses i allmänhet som det viktigaste sättet att organisera ett mångprofessionellt samarbete. Som ett systematiskt sätt att organisera information, försöker mångprofessionellt samarbete att eliminera fragmenterat tänkande och utveckla en helhetsmodell för informationsinsamling, beslutsfattande och handling. (Isoherranen, 2005, s. 15.)

4.1.1 Mångprofessionellt samarbete som begrepp

Förmågan att samarbeta anses vara en viktig egenskap för mänsklighetens utveckling. Begreppet samarbete innebär att människor har ett gemensamt jobb eller uppgift att utföra, ett problem att lösa eller ett beslut att fatta, eller att de letar efter nya perspektiv genom att diskutera tillsammans. Mångprofessionalism ger flera olika perspektiv på kunskap och expertis i samarbetet i en organisation. Isoherranen (2005) lyfter upp en central fråga om samarbetet, vilket handlar om hur man ska samla in all kunskap och expertis för att uppnå en så omfattande förståelse som möjligt. De gamla samarbetsstrukturerna har inte tillåtit tid, verktyg och utrymme för sådan insamling av information, menar Isoherranen. Enligt henne ses tvärvetenskapen och mångprofessionalism oftast som en systemisk lösning på bristen av helhetskunskap. (Isoherranen, 2005, s. 14.)

Isoherranen (2005) beskriver grundidén om mångprofessionellt samarbete. Enligt henne kan mångprofessionellt samarbete beskrivas inom social- och hälsovårdsklientarbetet som olika experters arbete, som syftar till att ta hänsyn till klienten som helhet. Vid gemensam informationsbehandling integreras olika experters kunskaper och färdigheter tillsammans på ett klientorienterat sätt. Här kan även klienten eller klientens närstående involveras i den gemensamma diskussionen. På så sätt kan alla som är involverade i klientarbetet påverka diskussionen och beslutsfattandet. (Isoherranen, 2005, s. 14.)

Inom mångprofessionellt samarbete är utgångspunkten klienten, som man försöker betrakta så omfattande som möjligt. I samband med samarbete diskuteras oftast också samverkan. Samverkan bildas då gruppens prestationsförmåga ger ett bättre resultat än

de enskilda gruppens medlemmar. Att arbeta tillsammans ger således ett positivt tillägg som inte skulle ha uppstått genom att arbeta parallellt. Isoherranen (2005) talar om den gemensamma, delade innebörden som för samman information och gemensamma diskussioner. För att uppnå detta behövs en interaktion, där information och olika perspektiv förs samman och ger mer information än vad en enskild expert kan bidra med. Interaktionsmedvetet samarbete betyder här att uppfatta innebörden av interaktion och påverka den. Vikten av interaktioner, både mellan grupper och mellan klienter betonas och är olika i olika team. Det är viktigt att hitta rätt interaktion och bearbeta informationen tillsammans. Klienten och hans nätverk skall inkluderas i processen och man ska sträva efter att möta klienten så holistiskt som möjligt. (Isoherranen, 2005, s. 15–16.)

4.2 Gruppens normer och roller i mångprofessionella team

Normer är regler som definierar acceptabla och oacceptabla beteendemönster och attityder inom en grupp. Reglerna sträcker sig från exakta till mer felaktiga uppförandekoder. Vissa normer talas högt om och har tydliga instruktioner, medan andra är "tysta". Tysta normer antas ofta genom att följa andras handlingar. Deras existens märks senast när de "bryts". (Isoherranen, 2005, s. 38.)

Normer har både positiva och negativa effekter. Ur ett individuellt perspektiv ger de personen en säker referensram för hur man ska agera och tolka miljön för att bli accepterad som en fullvärdig medlem i gruppen. Normer skapar förutsägbarhet och ordning för individen. Ur gruppens perspektiv ger de "instruktioner" om hur man arbetar tillsammans för att uppnå gruppens mål. Gruppens interna eller externa sociala tryck styr hur normerna följs. Gruppen brukar visa uppgörelse eller kan använda mer kraftfulla medel ifall normen bryts. Nya situationer är oftast svåra för gruppen, och de gamla normerna styr oftast eftersom gruppens medlemmar inte känner igen de nya riktlinjerna. (Isoherranen, 2005, s. 38.)

Gruppenormer är inte desamma för alla. En person i en viss position är föremål för förväntningar relaterade till den positionen. Rollen definieras som sådana förväntningar på position. Inom mångprofessionellt samarbete diskuteras också mycket om rolldefinitioner och att korsa tidigare rollgränser inom teamet. Därför är rollförståelse

viktig för att utveckla samarbetet inom teamet. Den formella rollen består av expertis, exempelvis socialarbetare, sjukskötare och socialhandledare. (Isoherranen, 2005, s. 41.)

Den informella rollen består av personlighetsdrag, vanor och beteenden i gruppen. Ibland rör sig gruppkommunikationen inte i linje med det gemensamma målet eftersom karaktärerna inte kommer överens med varandra. En negativ utvärdering av någon annans idé behöver inte nödvändigtvis handla om idén, utan om den andra personens personlighet. Attityder mot en annan person kan förhindra att man lyssnar på personens budskap. I sådana situationer behövs sociala färdigheter för att skapa en bra och målmedveten diskussionsprocess inom teamet. (Isoherranen, 2005, s. 41.)

Det mångprofessionella samarbetet fungerar bra då rollerna inom gruppen är tillräckligt tydliga och förenliga. Det är viktigt att varje individ förstår sin egen och andras roll i den mångprofessionella gruppen. Förtroende och öppenhet är viktigt i mångprofessionellt arbete. Genom att vara öppen kan teammedlemmarna exempelvis rensa tvetydigheter om medlemmarnas roller. Förtroende och öppenhet förbättrar engagemanget för arbetet. Varje individ i gruppen bör lita på varandra och lita på den expertis och kunskap varje teammedlem har. Då ömsesidigt beroende i en mångprofessionell grupp förverkligas är det möjligt att implementera konstruktiva professionella modeller. Det är även viktigt att teammedlemmarna är flexibla att ta åt sig nya typer av roller när det gäller samarbete. Strukturella faktorer, såsom organisationskultur och ledningens attityder till mångprofessionellt arbete, samt tids- och lokala begränsningar av arbetet, har också en betydande inverkan på hur mångprofessionellt samarbete utförs. (Isoherranen, 2005, s. 41–42.)

4.3 Tidigare forskning

Nedanom är en kort sammanfattning av artiklarna som vi diskuterar djupare och kopplar ihop till vårt resultat i praktiksforskningens resultatdel.

I artikeln *“Interprofessional collaboration –a matter of differentiation and integration? Theoretical reflections based in the context of Norwegian childcare”*, diskuterar Elisabeth Willumsen (2008, 352, 361) om interprofessionella samarbetet, inom det norska barnskyddet, mellan de olika yrkesgrupperna på en interpersonell (individuell) nivå samt hur de olika

organisationerna/yrkesgruppernas samarbete fungerar på en inter-organisatorisk nivå. Willumsen lyfter upp att det sällan finns tydliga föreskrifter eller stödstrukturer för ett fungerande inter-organisatoriskt samarbete mellan olika yrkesgrupper inom det norska barnskyddet. Yrkesgrupperna inom de interprofessionella teamen har det slutliga ansvaret över att samarbetet och integreringen av de olika yrkesgrupperna fungerar. Resultatet visar även att organisationernas ledning lyckas komma undan sitt ansvar genom att referera till lagstiftningen om ett interprofessionellt samarbete, men att ledningen och förmännen på ett sämre plan lyckas ge arbetstagarna det önskade stödet för själva samarbetet.

Bergman-Pyykkönen (2017) har skrivit artikeln *”Towards interprofessionality in developing family mediation in Finland”*. Syftet med Bergmans (2017) forskning är att öka förståelsen för det gränsöverskridande interprofessionella samarbetet mellan olika aktörer som arbetar med familjemdelning. Närmare sagt är Bergman-Pyykkönens (2017) forskning en diskursanalys som baserar sig på finska socialarbetares, psykologers, familjerådgivares, och domares diskussioner om interprofessionellt samarbete kring familjemedling. Enligt forskningens resultat är det interprofessionella samarbetet fortfarande bristfälligt och nya verktyg och modeller bör skapas för att samarbetet skall kunna ses som en resurs bland de professionella samt att en djupare förståelse för klientens situation skall uppnås.

Vierula et al. (2019) diskuterar i sin artikel *”Moniammatillisuus ja palvelutarvearviointi lapsi ja perhepalveluissa. Ammatillaisten näkemykset pulmakohdistista”* om problem som kan uppstå mellan de olika yrkesgrupperna under ett mångprofessionellt arbete vid bedömning av service och stöd för barnfamiljer. Det framkommer att det finns en otydlighet i vem som har ansvar över vad och när och ifall strukturen och det praktiska tillvägagångssättet stöder det mångprofessionella arbetet. Dessutom tyder resultatet på att det ofta uppstår missförstånd, misstro och spänningar mellan aktörerna inom de mångprofessionella grupperna. (Vierula et al. 2019, 296.)

Artikeln *”Professioner, makt och samverkan mellan myndigheter”* (Ek et al. 2017, 60, 71–73) har undersökt hur samverkan mellan skolan, socialtjänsten samt barn- och ungdomspsykiatrin sker i arbetet med ungdomar som inte går till skolan. Bland annat finns det statuskillnader mellan professioner som påverkar

samverkan. Resultatet visar att den profession som har beslutanderätt har högre mandat och makt, vilket kan leda till konflikter i samarbetet med olika aktörer. Det finns även behov för en gemensam kunskapsbas mellan de olika professionerna för att förstå vilken funktion var och en har så att de kan bemöta varandras åsikter.

“Hur inverkar organisationsstrukturen på socialtjänstens klientarbete” (Grell et al. 2013, 222–233) diskuterar ett mångprofessionellt arbete utifrån motsatspolerna integrering och specialisering. Studien är en litteraturöversikt som strävar till att finna svar på hur socialtjänster kan organiseras på det bästa möjliga fungerande sättet. Resultatet tyder på att fördelen med den expertis som ett mångprofessionellt arbete medför kan höja på kvaliteten i arbetet samt medföra ett bättre resultat för en del av klienterna. Då de mångprofessionella grupperna har en hög grad av specialisering, finns det även bättre möjligheter för att ta emot klienter med “specialbehov”. Utöver detta tyder resultatet på att en specialiserad mångprofessionell arbetsmodell har ett starkt stöd från såväl professionella inom socialt arbete som från politiska beslutsfattare.

I den sista artikeln, *“Moniammatillinen palvelutarvearviointi muutoksessa ja muuttuvassa ympäristössä: lapsi- ja perhepalveluiden ammattilaisten näkemyksiä”*, presenterar Nieminen et al. (2020, 238–239) hur bedömningen av stödbehovet framskrider samt hur utbytet av information sker i det mångprofessionella samarbetet. Resultatet visar bland annat att det kan uppstå oklarheter i arbetsfördelningen i det mångprofessionella arbetet när det bestäms om stödbehov för familjerna. Arbetarnas roll i det mångprofessionella teamet kunde upplevas svår att skiljas åt från det egna arbetet och det märktes brister i att ta i beaktande andras synvinklar och utarbeta gemensamma mål. Det här kan bero på oklarheter i uppfattningen om hur det mångprofessionella teamet skall arbeta och hur den egna i rollen i teamet ser ut. (Nieminen et. al., 2020, 249–251)

5 FORSKNINGSPROCESSEN OCH PRAKTIKFORSKNINGENS KARAKTÄR

Det finns många olika definitioner på vad praktikforskning egentligen är, samtidigt som det finns många olika sätt att utföra själva praktikforskningen (Joubert & Webber 2020, 4). Ilse Julkunen (2014) diskuterar praktikforskningens betydelse i artikeln *“Praktikforskning i ett relationsperspektiv”*. Enligt Julkunen (2014) handlar

praktikforskning inom socialt arbete om ett dialogiskt och aktivt samarbete mellan forskare, uppdragsgivare samt berörda praktiker och aktörer. Det är befintligt att själva praktikforskningen i sig skall medföra vetenskaplig kunskap med praktiskt värde för att sedan kunna bidra och utveckla själva praktiken samt tillvägagångssätten på en arbetsplats. I praktikforskning är det dessutom av stor betydelse att lyfta fram ett mångprofessionellt perspektiv där olika röster lyfts fram, blir hörda och respekteras. (Julkunen 2014, 77–83.)

I vår praktikforskning strävar vi att producera vetenskaplig kunskap om ett mångprofessionellt arbete inom bedömningen av servicebehov och stöd för barnfamiljer vid Helsingfors barnskydd i dialog med de parter som arbetar inom de mångprofessionella grupperna. Utöver detta har vi även haft en aktiv dialog med vår kontaktperson som är ledande socialarbetare inom bedömningsenheten. Vi har även haft en diskussion med de övriga ledande socialarbetarna inom bedömningsenheterna och tillsammans planerat och utarbetat vår praktikforskning.

Behovet av att granska den nya arbetsstrukturen kring det mångprofessionella arbetet väcktes av de ledande socialarbetarna i och med att upplevelserna av själva arbetet varierat mellan Helsingfors stads sju stycken bedömningsenheter. Eftersom det mångprofessionella arbetet i Helsingfors är en relativt ny modell samt struktur för bedömningsarbetet, ansåg de ledande socialarbetarna dessutom att en utvärdering av modellen bör göras. Tillsammans diskuterade vi att det är av vikt att lyfta fram de röster inom de mångprofessionella grupperna som besitter minst makt inom gruppen, här utgår vi ifrån att det är barnskyddets socialarbetare som har det slutliga ansvaret för bedömningen samt fattar beslut och därmed besitter den största makten. Samtliga röster kommer dock att höras men betoningen i forskningen ligger på att höra familjerådgivningens psykologer och socialarbetare, socialhandledare från vuxensocialarbete samt sjukskötare med kunskap om mental- och missbruksvården. Genom en dialog i form av fokusgruppintervjuer hoppas vi att få fram samtliga informanternas upplevelser av det mångprofessionella arbetet samt vad och vilken kunskap de anser sig kunna medföra klientarbetet. Med vår praktikforskning strävar vi att finna kunskap som kan utveckla det framtida mångprofessionella arbetet.

6 METOD

Tanken med vår praktikforskning var att samla in vårt forskningsmaterial genom att intervjua två stycken fokusgrupper med fem informanter per grupp. Den ena fokusgruppen skulle bestå av socialarbetare från barnskyddets bedömning av servicebehov och stöd för barnfamiljer som arbetar tillsammans med de mångprofessionella grupperna. Den andra fokusgruppen skulle bestå av resterande yrken i de mångprofessionella grupperna dvs. socialarbetare och psykolog från familjerådgivningen, socialhandledare från vuxensocialarbete samt sjukskötare från mental- och missbrukarvården.

Det visade sig vara svårt att få ihop intresserade deltagare till gruppintervjuerna trots ett starkt stöd från vår kontaktperson vid barnskyddet. Både vi och vår kontaktperson försökte nå möjliga informanter via e-post. Allt som allt utfördes tre stycken gruppintervjuer (informanterna finns listade i tabellen nedan enligt yrkesgrupp). På den första intervjun deltog en socialarbetare från barnskyddets bedömningsenhet och en socialarbetare från familjerådgivningen. På den andra intervjun deltog en socialhandledare från vuxet socialt arbete, en sjukskötare från mental- och missbrukarvården samt en socialarbetare från barnskyddets bedömningsenhet. På den sista och tredje gruppintervjun deltog en socialarbetare från barnskyddets bedömningsenhet och en sjukskötare från mental- och missbrukarvården. Gruppintervjuerna hölls på distans via Teams på grund av den rådande Covid-19 epidemin.

Socialarbetare från barnskyddet	3
Socialarbetare från familjerådgivningen	1
Psykiatrisk sjukskötare	2
Socialhandledare från vuxen socialt arbete	1
Psykolog från familjerådgivningen	0

Tabell 1.1 Antalet informanter i forskningen enligt yrkesgrupp.

6.1 Fokusgrupper

Valet av att utföra gruppintervjuer baserar sig på det faktum att denna form av intervjuer tenderar att vara lämpliga då informanterna har något gemensamt och delar på motsvarande kunskap och upplevelser (Dahlin-Ivanoff, 2011, 73). I vårt fall handlar den gemensamma nämnaren om erfarenheter kring den mångprofessionella bedömningen. Dahlin-Ivanoff (2011) lyfter även fram att fokusgrupperna å ena sidan bör vara en homogen grupp som delar på samma erfarenheter, men å andra sidan bör respektive informant kunna bidra med olika sorters skillnader eller någon form av variation. I vår forskning tänker vi oss att de olika yrkesgruppernas varierande expertkunskap bidrar till olika synvinklar i det mångprofessionella arbetet, men att de ändå är en homogen grupp vars gemensamma strävan är att stöda barnet och hans familj på bästa möjliga sätt. Under själva intervjutillfällena har vi strävat efter att skapa en varm stämning, där allas röst tas i beaktande, för att få informanterna att öppna sina erfarenheter och upplevelser om det mångprofessionella arbetet. (Dahlin-Ivanoff, 2011, s. 73.) Vi hoppas att vi genom ett respektfullt bemötande vid intervjutillfällena kan lyfta fram de yrkesgruppers röst som känner att deras kunskap inte kommer fram och blir använd i det mångprofessionella arbetet. På detta sätt hoppas vi även kunna överföra makten från forskare till informant och göra informanten till den så kallade ”experten” (Dahlin-Ivanoff, 2011, s. 74).

Med fokusgrupper har vi kunnat både analysera innehållet i det som sägs under intervjuerna och hur det sociala samspelet speglar sig mellan de anställda. Genom fokusgrupper samlade vi in data som förklarar hur de anställda vid bedömningen av servicebehov och stöd för barnfamiljer tillsammans tänker kring det mångprofessionella arbetet. Under det gemensamma samtalet bildades tankestrukturer och värderingar som utgör forskningens analysenheter. Det som är viktigt är att komma ihåg gällande fokusgrupper, är att resultatet inte kan förklaras generellt för hur alla anställda vid bedömningen av servicebehov och stöd för barnfamiljer upplever det mångprofessionella arbetet. Genom dessa fokusgrupper har vi kartlagt olika förhållningssätt och ökat förståelsen för olika resonemang kring det mångprofessionella arbetet vid bedömningen av servicebehov och stöd för barnfamiljer. (Esaiasson et al. 2017, s. 329–331.)

6.2 Innehållsanalys

Analysmetoden som använts i den här praktikforskningen är innehållsanalys. Syftet med analysen är att få en sammanfattande och allmän bild av det fenomen man är intresserad av att forska i, genom att systematiskt undersöka och analysera sitt forskningsmaterial. I en kvalitativ innehållsanalys söker man efter likheter eller olikheter av forskningsmaterialet. Innehållsanalys stöder forskaren att analysera forskningsmaterialets innehåll. Olika typer av dokument kan undersökas systematiskt och objektivt med hjälp av innehållsanalys. Den ger en allmän beskrivning av det fenomen som forskaren forskare om. Metoden har en enkel och logisk process som forskaren följer. (Tuomi och Sarajärvi 2018, s. 103–104.)

Man kan dela in innehållsanalysen i tre analysformer: *induktiv* (materialbaserad), *deduktiv* (teoribaserad) och *abduktiv* (teoristyrd). I vår praktikforskning har vi använt oss av induktiv innehållsanalys för att analysera materialet från de tre fokusgruppsintervjuer. Syftet med induktiv innehållsanalys är att skapa en teoretisk helhet av forskningsmaterialet. Den induktiva innehållsanalysen har som utgångspunkt att allmänna slutsatser skapas av erfarenheter och observationer som har hänt tidigare. Man utgår endast från materialet för att hitta teman för att citera exempel i forskningsmaterialet. Den induktiva innehållsanalysens process kan delas in i tre skeden som styrs av forskningens frågeställningar: 1. materialets reduktion, 2. gruppering av materialet och 3. skapandet av teoretiska begrepp. (Tuomi och Sarajärvi, 2018, s. 80, 84, 91–92.)

Vårt syfte med innehållsanalysen har varit att skapa en förståelse för hur det mångprofessionellt arbete ser ut i praktiken vid bedömningen av servicebehov och stöd för barnfamiljer inom Helsingfors stads barnskyddsenheter.

6.3 Forskningsetik

I det här kapitlet kommer vi presentera vilka forskningsetiska frågeställningar som är aktuella i samband med vår forskning samt hur de kommer beaktas under forskningsprocessen. Forskningsetiska delegationen har sammanfattat forskningsetiska principer för humanforskning som vi kommer följa för att granska vår egen forskningsprocess (TENK 2019).

Informerat samtycke spelar en viktig roll i urvalet av våra fokusgrupper. Forskningsetiska delegationen poängterar att det är viktigt att frivilligt deltagande betonas när forskningen sker på en arbetsplats och deltagande i forskningen kan beslutas av någon annan än deltagande själv (TENK 2019, 29). I vår forskning kommer de ledande socialarbetarna hjälpa oss att hitta informanter. För att säkra deltagarnas frivillighet kommer vi ge dem en möjlighet att bekanta sig med vår forskningsplan samt informera dem om hur vi behandlar uppgifterna vi samlar in för att säkra att informanterna är medvetna om forskningens innehåll och själva har en möjlighet att ge sitt samtycke till deltagandet. Vi kommer ge ut denna information i skriftlig form till deltagarna och även samla in samtycket skriftligt.

Under forskningens gång vill vi även undvika att orsaka skada och risker för våra informanter (TENK 2019, 28, 30). Vår forskning behandlar delvis personliga upplevelser som forskningsdeltagarna delar gällande sin arbetsplats. Därför försöker vi anonymisera forskningsresultaten så att informanternas namn inte är igenkännbara i forskningsresultatet. Däremot kommer vi använda oss av informanternas yrkestitlar i forskningsrapporten. I boken *“Metodpraktikan: konsten att studera samhälle, individ och marknad”* (2017) hänvisas det till Victoria Wibeck (2000) i boken *“Fokusgrupper. Om fokuserade gruppintervjuer som undersökningsmetod”* och lyfts upp att forskaren inte alltid kan kontrollera att personerna som deltagit i fokusgruppen inte sprider vidare informationen de diskuterat inom fokusgruppen (Widbeck 2000, refererad i Esaiasson, P. et al. 2017, 332). Det här är något vi också måste beakta och kommer göra det genom att på förhand ta upp med deltagarna att de skall komma ihåg att respektera de andra deltagarnas rätt till anonymitet efter intervjutillfället.

Vi kommer även beakta hur forskarens roll kan påverka studien ur ett forskningsetiskt perspektiv. Eftersom många svenskspråkiga socialarbetare utbildats vid Svenska social- och kommunalhögskolan vid Helsingfors universitet finns det en sannolikhet att någon av forskarna känner någon av informanterna. En av våra forskare är dessutom anställd på ett av Helsingfors barnskydds bedömningsenheter som är inkluderad i vår studie. Vi kommer därför hålla en öppen och reflexiv diskussion mellan forskarna för att kunna reflektera över att eventuell tidigare bekantskap med informanterna inte påverkar vårt forskningsresultat.

Vidare vill vi ännu poängtera att det är viktigt för oss att skydda informanternas personuppgifter i vår studie. Informanterna har en rätt att veta hur deras personuppgifter kommer behandlas under studiens lopp (TENK 2019, 33–34). För att öka datasäkerheten kommer vi använda oss av diktafon för att bända in våra intervjuer. Våra inbandningar och andra personuppgifter insamlade kommer förstöras efter att forskningsrapporten är färdig. Den här informationen kommer vi också dela ut till informanterna i samband med att vi ber om deras skriftliga samtycke till studien.

Eftersom intervjuerna kommer göras under Covid-19 pandemin kommer vi att beakta hälsorekommendationer som våra myndigheter utfärdar och bedöma när tillfället för intervjuerna kommer vilka säkerhetsåtgärder som måste tas för att minska risken för smittspridning under våra intervjutillfällen.

7 GENOMFÖRANDET AV ANALYSEN

Materialet till den här praktikforskningen har samlats in genom tre fokusgrupps intervjuer som genomfördes i december 2020. Sammanlagt deltog 3 socialarbetare från barnskyddet och 4 mångprofessionella i intervjuerna. Intervjuerna bandades in och transkriberades och sammanlagt blev det 30 sidor av material som analyserades. Det transkriberade materialet lästes först noggrant igenom, innan vi började leta efter mönster och teman. Vi började med att diskutera tillsammans om det lästa materialet och reflekterade över specifika citat som informanterna sagt under intervjuerna. Dessa markerades med färg i det skriftliga materialet. På det här sättet fick vi en överblick om viktiga ämnen och teman som informanterna tagit upp under intervjuerna. Efter det reflekterade vi över dessa citat och hur de kopplas ihop med våra frågeställningar. Vi kom fram till tre huvudrubriker som presenteras i kapitel 8 *Resultat*:

- *Möjligheter och brister gällande det mångprofessionella arbetet*
- *Upplevelser om den individuella yrkesmässiga expertisen*
- *Utvecklingsförslag*

För att tydliggöra analysprocessen, gjorde vi en tabell med dessa huvudrubriker och delade in de olika teman som kommit upp under varje huvudrubrik (se tabell 1.2). Vi

gick sedan igenom texten och började bearbeta materialet utgående från dessa huvudrubriker, citat och teman.

Möjligheter och brister gällande det mångprofessionella arbetet	Upplevelser om den individuella yrkesmässiga expertisen	Utvecklingsförslag
Otydliga förväntningar	Uppskattning	Jämlik service
Skolning och handledning	Outnyttjade resurser	Skolning och handledning
Splittrat arbete och känsla av utanförskap	Bristfällig kunskap om varandras expertis	Samarbetet mellan socialarbetare och de mångprofessionella
Brist i kommunikationen		Tydliggöra arbetsgruppernas expertis och kunskap
Brist i stöd av ledningen		

Tabell 1.2 Innehållsanalysen huvudrubriker och teman.

Under den första huvudrubriken ”*möjligheter och brister gällande det mångprofessionella arbetet*” fäste vi för det första uppmärksamhet på att möjligheterna med att arbeta mångprofessionellt kretsar kring möjligheter för klienten, möjligheter i det individuella arbetet och kollektiva möjligheter. Brister inom det mångprofessionella arbetet beror på otydlig kommunikation mellan arbetarna, brister i samarbetet, ojämlikställning bland arbetarna och varierande samt bristfälligt stöd från ledningen. Under den andra huvudrubriken ”*upplevelser om den individuella yrkesmässiga expertisen*” samlade vi ihop de teman som berörde upplevelser gällande informanternas yrkesmässiga expertis. Under den sista huvudrubriken ”*utvecklingsförslag*” sammanfattades de tankar och idéer informanterna har kring hur det mångprofessionella arbetet kunde utvecklas. Efter det här bearbetade vi huvudkategorierna med de ord och meningar som syns i tabellen 1.1. Resultaten har sammanfattats i följande kapitel.

8 RESULTAT

Med utgångspunkt i studiens syfte och frågeställningar kommer vi i detta kapitel att presentera forskningens resultat. Vi har valt att presentera materialet enligt följande rubriker: 8.1 *Möjlighet och brister inom den mångprofessionella bedömningen*, 8.2 *Upplevelser om den egna yrkesmässiga expertisen* och *Utvecklingsförslag*. Själva analysen genomfördes genom en noggrann genomgång av materialet, vilket bland annat innebar en reducering och tematisering av det transkriberade materialet.

8.1 Möjligheter och brister inom det mångprofessionella arbetet

Nedan diskuterar vi de möjligheter och brister inom den mångprofessionella bedömningen som informanterna kunde identifiera. Utifrån resultatet kunde tre nivåer

av möjligheter inom det mångprofessionella arbetet identifieras, nämligen “möjligheter för klienten”, “individuella möjligheter” samt “kollektiva möjligheter”. Därefter diskuteras brister i den mångprofessionella bedömningen.

8.1.1 Möjligheter för klienten

Alla informanter var starkt av den åsikten att det mångprofessionella arbetet gynnar klienterna och familjerna i stort sett. Enligt informanterna möjliggör det mångprofessionella arbetet ett omfattande stöd för klienten. Strukturen för det mångprofessionella arbetet är uppbyggt på ett sätt som kan erbjuda klienten rätt form av service i ett tidigt skede, utan att klienten aktivt behöver söka hjälpen själv. Citaten nedan illustrerar hur informanterna ser det mångprofessionella arbetet som en möjlighet för klienten:

Socialarbetare1: “Istället för att man säger att kontakta vuxen socialt arbete, så kan man säga att hej, vår vuxen socialhandledare kan ringa er och så kan ni boka en träff, eller hen kan vara med annars. Det kan ju vara ganska kritiskt. Så då känns det just jättebra att man kan erbjuda det också till den här klientfamiljen... att vi har en sån här person som kan ringa dej så snabbt som möjligt.”

Mångprofessionell2 : “det är en jättebra idé att all service erbjuds med låg tröskel och att hjälpen kommer hem vid kristillfällen. Troligen är många föräldrar förskräckta av att bli kontaktade av barnskyddet pga. en barnskyddsanmälan gjorts. Då är det jättebra att familjerna inte själva behöver boka tid till FPA:s socialhandeldare, utan att all service erbjuds via barnskyddet på en och samma gång.”

8.1.2 Individuella möjligheter

Informanterna var överens om att det mångprofessionella arbetet möjliggör ett snabbt stöd och konsultation samt snabba svar av någon med expertkunskap inom ett visst område som gynnar det egna individuella arbetet. Såväl socialarbetarna som de mångprofessionella uppskattade den lätta tillgängligheten till expertkunskap och smidigheten i den mångprofessionella arbetsmodellen. Citaten nedan illustrera hur det mångprofessionella arbetet positivt bidrar till individuella möjligheter i form av stöd:

Socialarbetare1: *“Visst skall man i det här jobbet själv kunna lite om allting och ungefär hur det nu fungerar, men kanske det om man inte vet alla grejer inom fast vuxen socialt arbete, så som jag till exempel inte gör, så kan man ha både för sig själv ett stöd, man kan fråga.”*

Socialarbetare2: *“det att man alltid kan fråga och konsultera om olika “case” och om man är i behov av vuxen socialt arbete så vänder jag mig till den personen i det egna teamet, istället för att man är tvungen att ringa till det egna områdets kontor för vuxet socialt arbete. Att man har den personen i sin närhet. Samma fördel är det med sjukskötaren. “*

Mångprofessionell 2: *“fördelen är att man inte behöver börja ringa till någon “teamtelefon”, frontdesk eller rådgivning, utan expertkunskapen är alltid lättillgänglig.”*

Utöver att informanterna var eniga om att det mångprofessionella arbetet stöder det individuella arbetet, kunde även andra individuella möjligheter och fördelar med arbetet identifieras. En informant (mångprofessionell 1) menade att det mångprofessionella arbetet har bidragit till en bättre helhetsbild av Helsingfors brokiga servicenät, medan en annan informant (mångprofessionell 3) uppskattade arbetets självständiga karaktär och möjligheten till att själv bygga upp sitt arbetsschema:

Mångprofessionell1: *“jag har lärt mej jättemycket om tredjesektorns olika grejer som man kan tipsa om till familjer. Sen på något sätt får jag en större syn på hela det här servicenätet som finns i huvudstadsregionen.”*

Mångprofessionell 3: *“Jag är också nöjd med arbetets självständighet. Fördelen är, att man själv kan strukturera och bygga upp arbetet så som man själv vill och och med den tidtabell som passar bäst.”*

8.1.3 Kollektiva möjligheter

Det mångprofessionella arbetet bidrar enligt informanterna till en form av samarbete där förståelse och kunskap om varandras arbetsbild ökat samt vilka tjänster som de olika klienterna kan gynnas av. Genom samarbetet kan en omfattande helhetsbild av klientens

situation skapas på ett effektivare sätt än ifall socialarbetaren vid barnskyddet jobbade utan det mångprofessionella stödet. Det gemensamma arbetet ses som en rikedom. Steget att kontakta varandra blir dessutom mindre genom det mångprofessionella arbetet vilket gynnar det kollektiva samarbetet. Citaten nedan illustrerar de kollektiva möjligheterna med det mångprofessionella arbetet:

Mångprofessionell 1: *“Nivån att kontakta varandra blir mindre när man känner varandra och man dagligen gör samarbete.”*

Socialarbetare 1: *“Man får ju också information om inte bara varandras jobb utan också att vad som händer utanför vårt jobb. Att tex. lite just att vad (vilka tjänster) som går på varandra, vad kan man tänka sig att man sku ge eller rekommendera eller ge åt den här familjen, fast de redan har de andra grejerna (tjänsterna)...*

Socialarbetare 3: *“För det första vill jag säga att jag tycker att det är viktigt att det mångprofessionella arbetet betonar olika perspektiv i bedömningsprocessen, det är en stor rikedom och det ger processen jättemycket. Det att vi från första början kan identifiera så många olika perspektiv är väldigt nödvändigt och det försnabbar också själva processen. Det att många olika yrkesgrupper är med i bedömningen hjälper en själv i arbetet att öppna ögonen för nya och andra perspektiv än bara det egna. När många professionella är inblandade i bedömningen kan man bolla tankar med varandra och lyssna på de andras tankar och synsätt.”*

Mångprofessionell 4: *“alla får sin olika syn på perspektiven och alla har sina egna professionella områden och har sitt eget synsätt. De är det som är bra med den här multiprofessionella arbetsgruppen, att man får som ett litet pussel, att nån hämtar en bit och nån hämtar en annan bit och en tredje och fjärde, och så får man hoppeligen det där pusslet att så småningom, inte kanske färdigt men en bit på vägen i varje fall”*

8.2 Brister

Utifrån det transkriberade materialet kunde en del brister i det mångprofessionella arbetet identifieras. Överlag kan konstateras att de mångprofessionella ifrågasätter det mångprofessionella arbetet och själva strukturen för arbetet i större grad än barnskyddets socialarbetare som alla var eniga om dess fungerande och positiva

karaktär. Dessa brister, enligt de mångprofessionella kommer att behandlas i detta kapitel.

8.2.1 Otydliga förväntningar

De mångprofessionella tog upp nackdelen med att arbeta i två stycken team eller på två stycken arbetsplatser med två stycken förmän. Enligt de mångprofessionella är det svårt att veta vad som förväntas av dem i bedömningsarbetet, förväntningarna är otydliga och inga tydliga strukturer för arbetet finns. Citatet nedan illustrerar detta fenomen:

Mångprofessionell 1: *“När det kommer till den kollektiva nivån så fungerar saker jättebra, men sen personligt... det är kanske inte en nackdel med är en tilläggs utmaning på något sätt. Att sen när man är inne med foten i två olika team och på något sätt försöker lära sig de olika sätten att jobba och hurdant samarbete som förväntas. Och sen kanske också det att när man kommer från en arbetsplats in i ett annat team och skall jobba inom deras ramar. Jag har gjort ganska mycket jobb för att på något sätt klargjort för mej själv att vad som förväntas av mej och hur jag kan vara till allra största stöd för både familjen och mitt par från barnskyddet.”*

8.2.2 Skolning och handledning

En annan brist som de mångprofessionella lyfte fram var brist på handledning och inskolning i själva arbetet. En del kände sig utelämnade och att det mångprofessionella arbetet kräver en stor egen aktivitet för att komma in i arbetet:

Mångprofessionell 1: *“Det finns skillnader på olika områden men tex. där på vårt område har det varit ganska lite handledning och skolning. Jag byggde sen en stark dialog med mina kollegor där på barnskyddet och de har hjälpt mej jättemycket, men att aktivitet har det krävt från min del”.*

Mångprofessionell 2: *“Det som du tidigare nämnde om inskolning är också en flaskhals hos oss. Jag undrar om någon fått mera inskolning än två timmar?”*

8.2.3 Splittrat arbete och känsla av utanförskap

Det mångprofessionella arbetet beskrevs av informanterna som splittrat och att en del av de mångprofessionella känner att de inte fullhjärtat inkluderas i det mångprofessionella

arbetet samt att all information inte delas med de mångprofessionella, utan hålls bland socialarbetarna vid barnskyddet. Följande citat lyfter fram några upplevelser av arbetets splittrade karaktär samt känslan av utanförskap i det mångprofessionella arbetet:

Mångprofessionell 3: *“Som en dålig egenskap ser jag arbetets splittrade karaktär. Jag känner att jag inte hör hemma någonstans.”*

Mångprofessionell 1: *“att ibland just känns det som att vi blir lite utanför och vi kan ganska plötsligt få ett meddelande att ‘hej att vi har ett team och ni får inte komma’ eller ‘hej vi har team men att vi behöver inte er idag’ och sen när man har liksom reserverat två timmar för det, så känns de ju lite tråkigt att okej att varför blir vi plötsligt nu då liksom utslängda och under teamena kan det också plötsligt va sådär att nu håller vi en paus och ni behövs inte mera.”*

En mångprofessionell menade också att det ibland är svårt att hitta gemensamma tider i kalendern för arbetet på grund av att arbetet är uppdelat på två olika arbetsplatser.

Mångprofessionell 1: *“Jag vill finnas till för de som jobbar där på barnskyddet och som har ansvaret för klientskaperna, att på något sätt att inte jag i alla fall med min svåra kalender ska vara ett tilläggspöblem för klientskaperna att gå smidigt.”*

8.2.4 Brist i kommunikation

Enligt de mångprofessionella finns det även en brist i kommunikationen mellan socialarbetarna och de mångprofessionella. Socialarbetarna har inte alltid informerat de mångprofessionella arbetsparen om förändringar i de gemensamt upplagda planerna för klienterna, vilket har lett till förvirring och missförstånd i arbetet:

Mångprofessionell 2: *“Eller så börjar man förverkliga klientplanen som planerats tillsammans med socialarbetaren, och i bra fall berättar socialarbetaren ifall hen under arbetets gång ändrar på planen. Eller så fortsätter jag i god tro enligt den gamla planen att vad som är bäst för den vuxna och samtidigt har socialarbetaren slutat att arbeta med klienten/familjen. Eller så kan det handla om motsägelser. Tex. säger kanske socialarbetaren att jag inte behöver bry mej om (en vuxens) självskadliga beteenden för att det är barnet som är klient.”*

De mångprofessionella menade även att det finns socialarbetare i barnskyddet som aldrig frågar efter hjälp och att de mångprofessionella har svårt att själva erbjuda sin hjälp till dessa socialarbetare.

Mångprofessionell 3: *“så finns det sådana (socialarbetare) som aldrig frågar efter hjälp. Och det är jättesvårt för mej att gå emellan och fråga ‘hej, är någon i behov av konsultation?’”*

Brist i kommunikationen kan även bero på socialarbetarnas bristfälliga kunskap om vad de mångprofessionellas arbetsuppgifter innebär, tillika som det fungerar som ett hinder för ett effektivt klientarbete.

Mångprofessionell 3: *“om man inte har särskilt stor uppfattning om vad den andra gör eller kan så försvårar det såklart det effektiva mångprofessionella arbetet.”*

När det kommer till brist i kommunikationen menade dessutom de mångprofessionella att fastän två olika socialarbetare behandlar två identiska “case”, kan det mångprofessionella arbetet variera i och med att alla socialarbetare inte begär efter mångprofessionell hjälp. Att som mångprofessionell få komma med i ett “case” som arbetspar kan vara svårt och kräva motiveringar från den mångprofessionella varför hans stöd behövs. Citatet nedan illustrerar problematiken:

Mångprofessionell 2: *“Om två socialarbetare har två identiska “case”, så blir man medfrågad av den ena men inte av den andra. Sedan försöker man erbjuda sitt stöd till den som inte bad om hjälp, men det händer att socialarbetaren ändå inte ser något behov av stöd. Sedan funderar jag om jag skall börja motivera varför mitt stöd behövs, eller om jag istället hellre går på lunch.”*

8.2.5 Brist i stöd från ledningen

Det framkommer i resultatet att stödet från ledningen kunde vara bättre. Spontant stöd erbjuds inte och enligt en mångprofessionell har dock den egna förmannen uppmanat hen att inte ta upp problem i det mångprofessionella teamet, utan snarare försökt tysta ned hen:

Mångprofessionell 1: *“jag har blivit bedd av min egen förman att inte liksom ta upp de här problemen utan försöka bara liksom vara till lags och att göra ett så bra jobb som möjligt, och det upplever jag att det då har varit helt okej men vissa frågetecken finns ännu.”*

Mångprofessionell 2: *“Man får stöd (av förmannen) om man begär, men stöd erbjuds aldrig spontant.”*

8.3 Upplevelser om den individuella yrkesmässiga expertisen

I det här kapitlet behandlas hur den individuella yrkesmässiga expertisen upplevs, med fokus på hur de mångprofessionellas expertis kommer fram i bedömningsprocessen. Tre olika mönster kunde urskiljas; “uppskattning”, “outnyttjade resurser” och “bristfällig kunskap om varandras expertis”.

8.3.1 Uppskattning

I resultatet kom det fram att socialarbetarna uppskattar de mångprofessionella i sitt arbete. Som tidigare nämnt hade socialarbetarna en mer positiv inställning till hur det mångprofessionella arbetet fungerade än de mångprofessionella. Exempelen nedan illustrerar på vilket sätt socialarbetarna uppskattar de mångprofessionellas expertis:

Socialarbetare 3: *“...jag tycker att det är viktigt att det mångprofessionella arbetet betonar olika perspektiv i bedömningsprocessen, det är en stor rikedom och det ger processen jättemycket. Det att vi från första början kan identifiera så många olika perspektiv är väldigt nödvändigt och det försnabbar också själva processen. Det att många olika yrkesgrupper är med i bedömningen hjälper en själv i arbetet att öppna ögonen för nya och andra perspektiv än bara det egna. När många professionella är inblandade i bedömningen kan man bolla tankar med varandra och lyssna på de andras tankar och synsätt.”*

Socialarbetare 1: *”Jag tycker att det är liksom är ett sånt system som är jätte fungerande för då har man liksom de här, visst skall man i det här jobbet själv kunna lite om allting och ungefär hur det nu fungerar, men kanske det om man inte vet alla grejer inom fast vuxen socialt arbete, så som jag till exempel inte gör, så kan man ha*

både för sig själv ett stöd, man kan fråga sen vuxensocialhandledaren; 'att hej att va ska vi göra här?' eller 'hur sku du eller kan du hjälpa med den här familjen?' och sen då också förstås för familjen, att man kan ge istället för att man säger att kontakta vuxensocialt arbete ... kan man säga 'hej vår vuxen socialhandledare kan ringa er och så kan ni fast boka en träff' eller hen kan vara med ... Så det kan ju vara just såna saker, som har med med boende eller ekonomi att göra eller just grejer med mentalhälsa och ohälsa. Så de kan ju vara just sånt som är ganska kritiskt, så då känns det just jättebra att man kan erbjuda det också till den här klientfamiljen, att vi har en sån här person som kan ringa dig så snabbt som möjligt och såhär.'"

I exemplen syns det att socialarbetarna upplevde att de mångprofessionellas expertis bidrar till att skapa en bredare helhetsbild i bedömningsprocessen. De kunde uppleva den mångprofessionella expertisen som positiv både för sig själv och ur klientens perspektiv. Den mångprofessionella expertisen upplevdes skapa en trygghet i arbetet och mera kvalitet i bedömningsprocessen.

8.3.2 Outnyttjade resurser

I resultatet framstod att många av de mångprofessionella upplevde att deras expertis uppskattades i arbetet. Däremot upplevde de att deras expertis inte alltid utnyttjades till fullo eller att utnyttjandet av deras resurser var varierande. Resultatet visade alltså att det fanns brister i hur de mångprofessionellas resurser utnyttjas och kunde därför tolkas som outnyttjade resurser i den mångprofessionella bedömningen.

Mångprofessionell 3: "Jo nog uppskattas min expertis, eftersom jag kan se att man är direkt imponerad av mina kunskaper och mängd information jag besitter, därför skulle jag också villå att den användes mer. Om man bara förstod att använda den, så hade jag jobb var jag kunde använda min expertis."

I exemplet kan man se att den mångprofessionella upplever att hens expertis uppskattas men att den inte används i tillräcklig utsträckning.

Mångprofessionell 1: "Jo eller liksom.. just sådär att på något sätt den där, att ibland just känns det som att vi blir lite liksom utanför och vi kan ganska plötsligt få ett meddelande att 'hej att vi har ett team och ni får inte komma' eller 'hej vi har team men

att vi behöver inte er idag' och sen när man har liksom reservera två timmar för det, så känns de ju lite tråkigt att okej att varför blir vi plötsligt nu då liksom utslängda och under teamena kan det också plötsligt ba va sådär att nu håller vi en paus och ni behövs inte mera. Så sen så blir det ju lite sådär att okej att är vi nu liksom en del av det här eller är vi nu inte och jag kan tänka mig liksom att det har att göra med, att det inte har att göra med oss på det sättet utan att det har att göra med nånting annat, men att just den där dialogen på något sätt fattas.”

I exemplet ovan kan även tydas att upplevelsen av att bli utanför från den mångprofessionella gruppen och brist på kommunikation kan leda till att de mångprofessionellas resurser blir outnyttjade i bedömningen. T.ex. i exemplet har den mångprofessionella satt undan tid för att kunna vara med på ett teammöte, men på kort varsel blir hen meddelad om ändrade planer, trots att hen själv planerat in tiden i sitt arbete.

Mångprofessionell 2: ”Jag har i genomsnitt minst antal klienter av alla i min egen yrkesgrupps mångprofessionella. Eftersom det saknas en löpandebandsprincip och det erbjuds väldigt lite till mig. I princip erbjuder socialarbetarna något väldigt sällan, hälften är sånt som kommer till mig och andra hälften är sånt som jag måste aktivt söka upp. Att synen av behovet är inte alls sammanhängande.”

I detta exempel kan det även ses att den mångprofessionellas expertis blir outnyttjad då socialarbetare använder sig av expertisen i varierande grad.

8.3.3 Bristfällig kunskap om varandras expertis

I resultatet syntes även till viss grad bristfällig kunskap om de mångprofessionellas expertis och roller i den mångprofessionella gruppen. Det var både socialarbetare och mångprofessionella som uttryckte denna osäkerhet, vilket visade ett behov av tydligare kunskap om de olika mångprofessionellas expertis och roller för att kunna utnyttja resurserna bättre.

Mångprofessionell 3: ”Säkert det att om man inte har desto större uppfattning om vad den andra gör eller kan så kanske de försvårar ganska mycket eller förhindrar ett effektivt arbetande ... Jag är t.ex. jätteförvånad över hur lite socialarbetarna vet om

min expertis... Om de påriktigt visste hur mycket man kan göra inom mitt område. Det finns många strukturer man kan påverka, så ifall de såg det, kanske de också såg mera potential i mitt område.”

Diskussionen fortsätter:

Socialarbetare 2: ”Av det där börja jag att tänka på att en bidragande faktor kan vara inskolning. Och hur medvetna de nya arbetstagarna är om vad vems arbetsuppgifter och kunskap är och varför de är medlemmar i bedömningsteamet.”

I diskussionen ovan syns det att den mångprofessionella är förvånad över att socialarbetarna har lite kunskap om hens expertis och funderar om det påverkar hur hens expertis används. Socialarbetaren tänker att inskolningen kan inverka på den bristfälliga kunskapen.

I exemplet nedan syns även en osäkerhet i kunskapen om den mångprofessionella kollegans expertis.

Mångprofessionell 3: ”Jag har inte hittills haft nåt där jag funderat att nu skulle jag kunna konsultera min andra mångprofessionella kollega, att inte vet jag är det för att jag inte kan eller har det inte bara kommit upp sådana case att..”

Fördelen att arbeta ihop och att lära sig av de andra yrkesgruppernas expertis poängterade också informanterna. I det här exemplet upplever den mångprofessionella att hen lärt sig av de andra yrkesgrupperna och menar att ett längre samarbete även kan ha bidragit till kunskapen.

Mångprofessionell 4: ”Och sen kanske en fördel också att man kanske lär sig själv av andra yrkesgrupper också, att man liksom kanske vet hur socialarbetare arbetar och man kanske vet vilka vägar man ska gå och liksom att man kanske också vad heter det, man behöver hjälp av socialarbetaren och om man har jobbat länge ihop så vet man hur det fungerar den sociala sidan och då kan man också kanske hjälpa den där familjen i den situationen eller ge råd vilka vägar de ska gå, istället för att blanda sig in socialarbetaren eller någon annan liksom att den vägen också att, och det tycker jag att

är kiva att man jobbar med multiprofessionella och lär sig själv samtidigt om den andra yrkesgruppen.”

8.3 Utvecklingsförslag

Som det tidigare nämnades upplever informanterna att det mångprofessionella arbetet gynnar både klienterna, familjerna och arbetarna inom bedömningen. Trots att det mångprofessionella arbetet under bedömningen av servicebehov och stöd för barnfamiljer upplevs på många sätt som positivt, kan vi konstatera att det finns behov av att utveckla det mångprofessionella arbetet.

I kapitel 8.2 *Brister*, beskrivs informanternas upplevelser om de brister som kan förekomma under det mångprofessionella arbetet och vid bedömningsenheterna. Arbetet inom bedömningen av servicebehov och stöd för barnfamiljer upplevs av informanterna som betungande och klientfallen kan vara besvärliga att utreda. Spontant stöd erbjuds inte på alla enheter enligt en del av informanterna. Informanterna berättade att de kan själv hamna aktivt söka stödet av exempelvis sin förman. Det upplevs viktigt att kontinuerligt få stöd i sitt arbete under bedömningsprocessen och att förmanen ser till att ordna individuella samtal med sina teammedlemmar. I exemplet nedan kommer det fram att stöd från arbetsplatsen behövs för att klara av arbetet.

Socialarbetare3: ”... jag tror nog att det är allas mål och nytta, att det finns den där beständigheten (av arbetare) och liknande, att jag hoppas, att alla skulle få det där stödet till arbetet, för det här är ganska mentalt betungande och man behöver det på ett annat sätt än vad jag behövt tidigare ställen, att alltså stöd i arbetet.”

Speciellt som ny kan det vara svårt att fråga om stöd i arbetet och det första året går ganska långt ut på att lära sig alla olika delar som arbetet går ut på. Exempelvis lyfte en av informanterna upp att interaktionen med det egna teamet är viktigt för att kunna reflektera över sina egna känslor som kan komma upp i arbetet.

Socialarbetare3: ”... nog är det som ny och som socialarbetare kan det vara svårt liksom och det underskriver jag, men det att man måst och jag upplever att det är

jätte viktigt att det finns det där egna teamstödet, att det finns interaktion med de personer och man kan reflektera över de egna känslorna också på sidan av arbetet.”

De utbildningar som bland annat Helsingfors stad erbjuder upplevs som nyttiga. Olika utbildningar skall erbjudas åt arbetstagarna enligt informanterna. Det kom fram att teammedlemmarna är oftast intresserade av olika teman och går på olika utbildningar. Det här kunde enligt informanterna utnyttjas i klientfallen. Exempelvis om en person gått en utbildning om våld i nära relationer, kunde hen användas i de klientfall där det förekommit våld i hemmet. På så sätt kunde bedömningsenheten utnyttja det specialkunnande varje individ har. I exemplet nedan berättar en av socialarbetarna att utbildningarna borde utnyttjas mer under bedömningen.

Socialarbetare3: ”... vi har diskuterat mycket i arbetsgruppen om det här med att inte alla går till exempel igenom samma utbildningar, att de här speciella, alltså de som gått utbildningar och att det borde i princip utnyttjas i klientfallen... de skulle kunna utnyttjas mer här under bedömningen.”

Samarbetet mellan socialarbetare och de mångprofessionella kunde enligt informanterna utvecklas samt även samarbetet med aktörer utanför bedömningsenheten. På samma sätt som socialarbetarna har olika intresse- och kunskapsområden har även de mångprofessionella sin expertis som borde utnyttjas i klientfallen. I exemplen nedan kommer det fram att alla har sina egna områden och att all kunskap och expertis borde utnyttjas.

Socialarbetare3: ”... vi har lite en sån princip att, jag vet int om det är en allmän princip, om det fast kommer till oss låt oss säga av kuratorn eller socialhandledaren gör fast en barnskyddsanmälan, så sen sku de liksom vara bra att den som är uttryckt sin oro sku vara med som arbetspar eller på något annat sätt och vissa gör så att hens arbete är gjort när anmälan är liksom gjord, så att det att man skulle få alla de här mångprofessionella på något sätt med... exempelvis socialhandledarna kan vägra, att det här int mer hör till socialhandledning, att jag ren gjort liksom barnskyddsanmälan, men jag anser att man borde utnyttja all kunskap och expertis som finns...”

Mångprofessionell4: *”...kanske det här samarbete med skolan och kanske mera liksom just att som socialarbetare³ sa att man har sina, att vi alla har våra egna områden så att säga...”*

Det behöver nödvändigtvis inte betyda att den mångprofessionella alltid är med och arbetar med klienten som exemplet nedan visar, men redan det att socialarbetarna kan konsultera och få råd hur de kan arbeta vidare med sina klientfall är viktigt. Många upplevde att det är viktigt att kunna konsultera varandra i teamet. Därför vore det viktigt att tydliggöra de mångprofessionellas och socialarbetarnas expertis och specialkunskap enligt informanterna.

Socialarbetare1: *“...liksom kanske den där mångprofessionella inte sku komma med som liksom i det där själva, själva jobba med den där klienten så kan den ändå ge alla möjliga liksom andra råd att hej så här kan ni göra eller liksom ni sku kunna tänka på det här eller fråga att liksom hej hur är det har de de här redan...”*

Många lyfte upp att inskolning och handledning är viktigt och varje ny person bör få ordentlig inskolning i arbetet. En av informanterna lyfte upp att redan under inskolningen är det viktigt att den nya personen får information om allas arbetsuppgifter, färdigheter och expertis. Speciellt de mångprofessionella, upplever att de fått lite inskolning när de började arbeta och att de får lite handledning under sin arbetstid.

Socialarbetare2: *”... en bidragande faktor kan vara inskolning. Och hur medvetna de nya arbetstagarna är om vad vems arbetsuppgifter och kunskap är och varför de är medlemmar i bedömningsteamet.”*

Mångprofessionell1: *”...på vårt område så kanske de ha vari ganska lite på något sätt sådär handledning och på något sätt sån där liksom ’työhön perehdyttymistä’...”*

Utifrån detta resultat ställer vi frågan om, hur en jämlik kvalitet på arbetet kan garanteras kommunmedlemmarna ifall den befintliga servicen inte jämlikt når och erbjuds alla klienter med motsvarande behov? Dessutom kan vi se en maktobalans

mellan socialarbetaren och de mångprofessionella där de senare får motivera för socialarbetaren varför hans stöd behövs.

9 AVSLUTANDE DISKUSSION

I detta kapitel kommer vi att sammanfatta studiens syfte och frågeställningar med utgångspunkt i tidigare forskning kring mångprofessionellt arbete samt mångprofessionellt arbete som teoretisk grund.

Syftet med vår praktikforskning har varit att kartlägga hur det mångprofessionella arbetet ser ut i praktiken vid bedömningen av servicebehov och stöd för barnfamiljer inom Helsingfors stads sju barnskyddsenheter. I och med tidigare vetenskaplig kunskap om mångprofessionellt arbete, vet vi att begreppet (mångprofessionellt arbete) omfattar många olika fenomen och situationer som bland annat strategisk planering och ett gemensamt försök att lösa klienters problem. (Isoherranen 2005, s.13). Som svar på vår första forskningsfråga *Vilka möjligheter och brister finns i det mångprofessionella arbetet inom bedömningen av servicebehov och stöd för barnfamiljer vid Helsingfors barnskydd?* kan det konstateras att alla informanterna upplever att den mångprofessionella strukturen är i stora drag gynnsam för klienterna och familjerna med dess lättillgängliga karaktär. Möjligheterna delades upp i tre nivåer: möjligheter för klienten, individuella möjligheter och kollektiva möjligheter. Bristerna delades upp i fem nivåer: otydliga förväntningar, skolning och handledning, splittrat arbete och en känsla av utanförskap, brist i kommunikationen samt brist i stöd från ledningen.

Isoherranens (2015) egenskaper kunde identifieras i vårt resultat, där det mångprofessionella arbetet och bedömningen sågs som en bra modell och möjlighet främst för klienterna med en betoning på möjligheten att skapa en omfattande helhetsbild av klienten. Andra möjligheter med den mångprofessionella arbetsmodellen sågs inom det individuella och kollektiva arbetet. Fastän modellen anses vara relativt bra för bedömningen av stöd och servicebehov, tyder vårt resultat på att det finns en del i det mångprofessionella arbetet som kunde förbättras.

Vidare kan konstateras att de brister inom mångprofessionellt arbete som tidigare forskning tagit upp även kan appliceras på vårt resultat. Vierula et al. (2019, s. 296)

menar att det ofta finns en otydlighet i vem som har ansvar över vad och i vilka situationer, samt att det lätt kan uppstå missförstånd och spänningar mellan de olika aktörerna. Denna otydlighet kunde även konstateras bland de mångprofessionella informanterna då de menade att de inte alltid förstår vad som förväntas av dem och att de inte blivit tillräckligt inskolade i själva arbetet. Dessutom menade informanterna att det lätt uppstår missförstånd i arbetet, då socialarbetaren inte självmant berättar om de förändringar hen gör under arbetets gång till det mångprofessionella paret. Här kan funderas på huruvida det finns tillräckligt tydliga stödstrukturer, eller strukturer överlag, för det mångprofessionella arbetet och bedömningen? Willumsen (2018, 361) menar i sin forskning att just avsaknaden av tydliga stödstrukturer är en vanlig brist i det norska barnskyddet.

I en innehållsanalys är det av vikt att lyfta fram såväl likheter som olikheter (Tuomi & Sarajärvi, 2018, s. 103). Enligt vårt resultat kan vi finna likheter mellan hur socialarbetare ser på det mångprofessionella samarbetet och hur de mångprofessionella ser på samarbetet. Samtidigt kan vi konstatera att denna skillnad utgör en olikhet i resultatet mellan informanterna och därmed formas en tudelning mellan barnskyddets socialarbetare och "de mångprofessionella". Resultatet tyder på att det finns en statusskillnad mellan de mångprofessionella och socialarbetarna, där det är de mångprofessionella som i större utsträckning ser brister i samarbetet än barnskyddets socialarbetare. Ek et al. (2017, 60, 71–73) tar upp statusskillnad och maktställning i sin forskning och menar att konflikter och missförstånd lätt uppstår då personer med olika beslutandemakt skall samarbeta. I och med att de mångprofessionella besitter mindre makt än barnskyddets socialarbetare i de mångprofessionella teamen, kan antas att konflikter uppstår då de mångprofessionella anser att de inte blir hörda, då de känner att deras resurser inte används fullt ut eller då de inte inkluderas i varken arbetet eller planerandet av själva strukturen. Även det faktum att en del av de mångprofessionella upplever att socialarbetarna inte vet vad deras arbetsuppgift går ut på eller vad de kan, tyder på att det inte finns en tillräcklig gemensam kunskapsbas om varandras yrken. Ek et al. (2017) menar att just en gemensam kunskapsbas måste finnas för att det mångprofessionella samarbetet skall fungera smidigt.

Som svar på vår andra forskningsfråga *Hur kommer de olika yrkesgruppernas specialkunskande fram i det mångprofessionella arbetet under*

bedömningsprocessen av servicebehov och stöd för barnfamiljer vid Helsingfors barnskydd? så upptäcktes det inom den individuella yrkesmässiga expertisen tre faktorer som påverkar: uppskattning, outnyttjade resurser och bristfällig kunskap om varandras expertis. De här faktorerna tangerar redan det som har diskuterats tidigare om möjligheter och brister i mångprofessionellt arbete. Det syntes klart en uppskattning från socialarbetarnas håll gällande de mångprofessionellas expertis. De upplevde att den breda synvinkeln gav mervärde i bedömningen och praktiskt gjorde arbetet lättare när samarbetspartnerna var närmare. De mångprofessionella kunde också känna igen den här uppskattningen då de fick använda sin expertis i samarbete med socialarbetarna. Däremot kom det fram att deras expertis användes varierande eller blev outnyttjat under bedömningen. Exempelvis blev de inte alltid medfrågade i klientfall, utan måste vara aktiva själva för att få klientkontakter.

Vidare kan det konstateras att det finns bristfällig kunskap om varandras expertis inom de mångprofessionella grupperna. De mångprofessionella kunde vara förvånade över hur socialarbetare har en snäv bild om deras område och funderade själva att de skulle ha mera att ge med sitt område i bedömningarna. Expertisen upplevdes bli förenklad och kunde utnyttjas till en bredare grad ifall mer kunskap fanns om den enskilda mångprofessionellas expertis. Det här syntes inte bara i förhållande mellan socialarbetare och mångprofessionella, utan även mellan de mångprofessionella sinsemellan. Det här leder oss att fundera om det saknas en djupare kunskap överlag om de mångprofessionellas roller och hur de kan användas, vilket kanske också leder till tidigare problemet med outnyttjade resurser. Exempelvis togs det upp under intervjuerna att ifall det här har att göra med bristfällig inskolning som vi redan tidigare nämnt att upplevts som problematiskt. Som det också kom upp under upplevelserna av den enskilda expertisen skulle förtydligandet av gruppens olika roller och resurser gynna utvecklingen av det mångprofessionella arbetet.

Slutligen som svar på vår tredje och sista forskningsfråga *Vad kan utvecklas inom det mångprofessionella arbetet under bedömningen av servicebehov och stöd för barnfamiljer vid Helsingfors barnskydd?* tar vi upp utvecklingsförslag. En del av informanterna upplevde att inskolningen i arbetet var bristfälligt och att nya inte får tillräckligt med inskolning. Det här upplevde både socialarbetarna vid barnskyddet samt de mångprofessionella. Inskolning måste alltid ordnas av arbetsgivaren och är en viktig

del av att komma in i arbetsgemenskapen. Den närmaste förmannen har ansvar att planera, genomföra och uppfölja inskolningen samt handledningen av nya anställda. Resultatet visade även att det skulle vara önskvärt att redan under inskolningen få insikt om varandras expertis och arbetsuppgifter. Det kom även fram att en del upplever att de inte får tillräckligt med handledning i arbetet och att de måste aktivt söka handledning av exempelvis sin förman. Här kunde arbetsplatsen fundera på hur kontinuerlig handledning kunde utvecklas så att både socialarbetarna och de mångprofessionella upplever att de får stöd i arbetet. Stödet är viktigt för att orka arbeta, speciellt då arbetet vid bedömningen av servicebehov och stöd för barnfamiljer kan ha betungande klientfall att bedöma.

Både socialarbetarnas och de mångprofessionellas expertis borde utnyttjas mer i klientfallen visar resultatet. Det kom fram att socialarbetarna och de mångprofessionella bär på olika kunskaper och är oftast intresserade av olika teman. Teammedlemmarna går olika utbildningar som Helsingfors stad erbjuder och enligt informanterna borde den kunskapen utnyttjas mer. Här kommer vi även in på samarbetet mellan socialarbetarna och de mångprofessionella som enligt informanterna bör utvecklas. Mångprofessionellt arbete ger flera olika perspektiv på kunskap och expertis då samarbetet fungerar i en organisation (Isoherranen 2015, s. 14).

Med bilden nedan vill vi konkret beskriva vilka faktorer som gör ett fungerande mångprofessionellt arbete vid bedömningen av servicebehov och stöd för barnfamiljer. Dessa faktorer har lyfts fram av informanterna under intervjuerna.



Bild 3. Faktorer som påverkar ett fungerande mångprofessionellt arbete.

Utöver våra utvecklingsförslag har vi funderat kring några frågor som vi tycker att kunde funderas på och eventuellt utredas närmare. Nämligen, vad beror det på att det finns en ojämlik ställning mellan socialarbetare och de mångprofessionella som syntes i hur de upplevde själva arbetets praktiska former? Och, kan variationen i det mångprofessionella arbetet mellan de olika enheterna för bedömning av servicebehov och stöd för barnfamiljer garantera en jämlik service för invånarna i Helsingfors? Förhoppningsvis kan dessa frågor hjälper ledningen att utveckla verksamheten vidare i varje enhet.

Trots att vi i denna praktikforskning funnit både möjligheter och brister i det mångprofessionella arbetet är det viktigt att poängtera att vårt resultat inte kan generaliseras till alla socialarbetare och mångprofessionella arbetare som arbetar inom bedömning för servicebehov och stöd för barnfamiljer. Resultatet kan ändå ses som riktgivande och tankeväckande för vidareplanering. Vi hoppas att vi med vår praktikforskning har kunnat bidra med nya idéer för utvecklandet av strukturen inom bedömning för servicebehov och stöd för barnfamiljer i Helsingfors.

KÄLLOR

- Dahlin-Ivanoff, S. (2011). Fokusgruppsdiskussioner. Teoksessa G. Ahrne, & P. Svensson (toim.), *Handbok i kvalitativa metoder* (s. 71-82). Liber.
- Ek, H., Isaksson, J., & Eriksson, R. (2017). Professioner, makt och samverkan mellan myndigheter. *Socialvetenskaplig Tidskrift*, 24(1)<https://doi.org/10.3384/SVT.2017.24.1.2402>
- Esaiasson, P., Gilljam, M., Oscarsson, H., & Wägnerud, L. (2017). *Metodpraktikan : konsten att studera samhälle, individ och marknad*. Wolters Kluwer.
- Forskningsetiska delegationen. (2019). *Etiska principer för humanforskning och etikprövning inom humanvetenskaperna i Finland*. (). Helsinki: Forskningsetiska delegationen. https://tenk.fi/sites/tenk.fi/files/Ihmistieteiden_eettisen_ennakkoarvioinnin_ohje_2019.pdf
- Grell, P., Ahmadi, N., & Blom, B. (2013). Hur inverkar organisationsstrukturen på socialtjänstens klientarbete? – en sammanfattning av kunskapsläget. *Socialvetenskaplig Tidskrift*, 3-4, 222-240.
- Helsingfors stad. (2019). *Lastensuojeluorganisaatio*
- Isoherranen, K. (2005a). *Moniammatillinen yhteistyö*. WSOY.
- Isoherranen, K. (2005b). *Moniammatillinen yhteistyö*. WSOY.
- Joubert, L., & Webber, M. (2020). *The Routledge Handbook of Social Work Practice Research*. Taylor & Francis Group.
- Julkunen, I. (2014). *Praktikforskning i ett relationsperspektiv*. *Janus*, 22 (1), 77-83. https://www.julkari.fi/bitstream/handle/10024/131363/URN_ISBN_978-952-302-749-7.pdf?sequence=1&isAllowed=y
- Leino, T. (2017). *Monitoimijainen palvelutarpeen arviointi työryhmän työnä ja yhteistyönä yhteistyökumppaneitten*. Helsingfors stad.
- Nieminen, I., Vierula, T., Paavilainen, E., & Poso, T. (2020). *Moniammatillinen palvelutarvearviointi muutoksessa ja muuttuvassa ympäristössä: lapsi- ja perhepalveluiden ammattilaisten näkemyksiä*. *Janus*, 28(3), 237–253. <https://journal.fi/janus/article/view/80147/56226>
- Petreljus, P., Tulensalo, H., Jaakkola Anne-Mari, & Hietamäki, J. (. (2016). *Lapsen elämäntilanteen ja tuen tarpeiden lapsikeskeinen monitoimijainen arviointi*. Helsinki:

THL. https://www.julkari.fi/bitstream/handle/10024/131363/URN_ISBN_978-951-302-749-7.pdf?sequence=1&isAllowed=y

- Pohjola, P., & Korhonen, S. (2014). Social work as knowledge work: knowledge practices and multi-professional collaboration. *Nordic Social Work Research*, 4, 26-43.
- STM (2018) Sosiaali- ja terveysministeriö. (2018). LAPE 2019 askelmerkit. Lapsi keskiöön - tuki arkeen. Haettu Läst: 22.10.2020 <https://stm.fi/documents/1271139/4067344/LAPE+2019+Lapsi+keski%C3%B6n+-+tuki+arkeen+-esitys.pdf/9fb8ad48-76a2-e832-defc-bdd8b5ba33cb/LAPE+2019+Lapsi+keski%C3%B6n+-+tuki+arkeen+-esitys.pdf?t=1545036579000>
- THL. (2017). Monitoimijainen arviointi lapsen ja perheen avunsaannin ja toimijuuden varmistajana. THL.
- Tulensalo, H., Kumpulainen, K., & Kekkonen, M. (2017). *Monitoimijainen arviointi*. Helsinki: THL. https://www.julkari.fi/bitstream/handle/10024/134652/TY%C3%962017_26_Ty%C3%B6pajaprosessit_1.6.17_web.pdf?sequence=3
- Tuomela-Jaskari, S. (2016). Monialaisella arvioinnilla oikea-aikaista tukea lapsille ja perheille. *Lapsen elämäntilanteen ja tuen tarpeiden lapsikeskeinen monitoimijainen arviointi* (s. 75-89). THL.
- Tuomi, J., & Sarajärvi, A. (2018). *Laadullinen tutkimus ja sisällönanalyysi*. Kustannusosakeyhtiö Tammi.
- Vierula, T., Poso, T., & Paavilainen, E. (2019). Moniammatillisuus ja palvelutarvearviointi lapsi- ja perhepalveluissa Ammattilaisten näkemykset pulmakohdista. *Yhteiskuntapolitiikka*, , 292-300.
- Willumsen, E. (2008). Interprofessional collaboration - a matter of differentiation and integration? Theoretical reflections based in the context of Norwegian childcare. *Journal of Interprofessional Care; J Interprof Care*, 22(4), 352-363. <https://doi.org/10.1080/13561820802136866>

Lagstiftning:
Socialvårdslagen 1301/2014

BILAGOR

BILAGA 1: PRAKTIKFORSKNINGENS TIDTABELL OCH FÖRLOPP

Praktikforskningens tidtabell och förlopp	
Oktober 2020	<u>Forskningsdesign:</u> <ul style="list-style-type: none">- Möte med praktikforskningens kontaktperson 1.10- Möte med praktikforskningens samarbetspartner 7.10- Möte med praktikforskningens kontaktperson 8.10- Möte med praktikforskningens kontaktperson 15.10- Utveckling och godkännande av forskningsplanen v. 43- Ansöka om forskningslov från Helsingfors stad v. 44
November – december 2020	<u>Insamling av material:</u> <ul style="list-style-type: none">- Urval av informanter till fokusgrupperna och informerat samtycke v. 46–47- Praktikforskningens struktur v. 46–47• <i>Inledning, studiens ide, arbetsfördelningen och roller, bakgrund, forskningsfrågorna, centrala begrepp och teoretisk bakgrund, forskningsmaterial och analysmetoder, forskningsetiska frågeställningar</i>- Omfattande kartläggning av tidigare forskning v. 46- Genomförandet av fokusgrupps intervjuerna v. 47–49- Bearbetning av intervjudata från fokusgrupperna v. 49–50• <i>Transkribering</i>
December 2020	<u>Dataanalys:</u> <ul style="list-style-type: none">- Analys av materialet v. 50–51<ul style="list-style-type: none">• <i>Innehållsanalys: Strukturera materialet och ta reda på svaren på forskningsfrågorna</i>• <i>Speglning till tidigare forskning</i> <u>Skriva forskningsrapporten:</u> <ul style="list-style-type: none">- Skriva forskningsrapporten baserat på innehållsanalysens resultat och tidigare forskning- Diskutera resultatet i forskningsrapporten
Januari 2021	<ul style="list-style-type: none">- Skapa en poster v. 1–2- Deadline för återlämnande av forskningsrapporten 15.1- Slutseminarium 25.1
Februari – Mars 2021	<ul style="list-style-type: none">- Återlämning av slutrapporten 7.2- Presentera resultatet för samarbetspartners v. 6–7- Posterdag i Minerva-torget 1.3

BILAGA 2: INFORMATIONSBREV

Bästa informant,

Du tillfrågas härmed att ställa upp som informant i vår praktikforskning. Praktikforskningen utförs av tre socialarbetarstuderande vid Statsvetenskapliga fakulteten (Helsingfors universitet) och görs i samarbete med Helsingfors stads bedömningsenheter av servicebehov och stöd för barnfamiljer. Syftet med vår praktikforskning är att kartlägga hur det mångprofessionella arbetet ser ut i praktiken vid bedömningen av servicebehov och stöd för barnfamiljer. Vi är intresserade av att undersöka samt beskriva de mångprofessionella gruppernas arbete för att ytterligare kunna utveckla ett framtida samarbete yrkesgrupperna emellan.

Genom att ställa upp i vår forskning binder du dej till en fokusgruppsintervju, som tar ca 1,5 h. Intervjuerna hålls i november eller början av december 2020. Vi strävar till att få ihop två fokusgrupper bestående av fem personer. En grupp med enbart socialarbetare från barnskyddets bedömningsenheter och en annan grupp med resterande yrkesgrupper från de mångprofessionella teamen. För att öka datasäkerheten bandas intervjuerna in med diktafon. Bandningarna och insamlade personuppgifter kommer förstöras efter att forskningsrapporten är färdig. I rapporten anonymiseras forskningsresultaten så att informanternas namn inte är igenkännbara. Informanternas yrkestitlar refereras ändå till i rapporten. Säkerhetsåtgärder gällande Covid-19 pandemin tas i beaktande vid intervjutillfällena. Att delta i praktikforskningen baseras på frivillighet och kan när som avbrytas.

Resultatet för praktikforskningen kommer att sammanställas i en rapport. Forskningen kommer även att presenteras för uppdragsgivaren. Vidare presenteras forskningen i en poster som publiceras på *Det finlandssvenska kompetenscentret inom det sociala områdets* (FSKC) nätsida. Beroende på forskningens utfall kan vi tänka oss att publicera forskningen i form av en vetenskaplig artikel.

För vidare frågor gällande forskningen kan Ni kontakta:

Annica Sandell

E-mail: annica.sandell@helsinki.fi

Jenny Heino

E-mail: jenny.m.heino@helsinki.fi
Anna Backström
E-mail: anna.backstrom@helsinki.fi

BILAGA 3: SAMTYCKESBLANKETT

Avtal om samtycke till deltagande i studien om mångprofessionell bedömningen av servicebehov och stöd för barnfamiljer.

Jag deltar i fokusgruppsintervjun om mångprofessionell bedömningen av servicebehov och stöd för barnfamiljer. Jag ger mitt samtycke att socialt arbete studerande Annica Sandell, Jenny Heino och Anna Backström vid Helsingfors universitet, intervjuar mig och spelar in intervjun. De har lov att använda materialet i praktikforskningens rapport.

Jag har fått information om hur materialet inför praktikforskningen kommer att användas. Därmed är jag medveten om att intervjun spelas in, transkriberas och förstörs efter att forskningen är klar. Materialet från intervjun är sekretessbelagt och kommer endast att användas i forskningssyfte.

Jag bekräftar att mitt deltagande i intervjun är frivillig. Jag är medveten om att jag när som helst kan avbryta intervjun om jag vill. Jag är medveten om att jag kan välja att inte besvara någon eller några frågor. Jag godkänner även att min yrkestitel nämns i resultatet i forskningsrapporten.

Datum och plats

Underskrift

Annica Sandell
E-mail: annica.sandell@helsinki.fi
Jenny Heino
E-mail: jenny.m.heino@helsinki.fi
Anna Backström
E-mail: anna.backstrom@helsinki.fi

BILAGA 4: INTERVJUGUIDE

Bakgrund och information

- Det är frivillig att delta i studien och ni kan när som helst avbryta intervjun, ni behöver inte lämna ut sådana detaljer som ni inte vill prata om.
- Intervjuerna bandas in och skrivs sedan ner av oss, ifall ni ger tillåtelse till det. Ljudbanden och textdokumenten förstörs då rapporten för praktikforskningen är klar. I praktikforskningen kommer vi att skriva ner en del citat från intervjun. Namn på personer och vilken enhet ni arbetar i kommer inte att nämnas.

Inledning

- Kort presentationsrunda
- Vad har lett dig till att arbeta med bedömningen av servicebehov och stöd för barnfamiljer under barnskyddet?

Intervjufrågor

- Hur skulle du beskriva den mångprofessionella bedömningen av servicebehov och stöd för barnfamiljer?
- Hur upplever du samarbetets fördelar och nackdelar i de mångprofessionella teamen?
- Hur upplever du att ditt specialkunnande kommer fram inom bedömningen av servicebehov och stöd för barnfamiljer?
- Vilka faktorer upplever du att bidrar och/eller hindrar till utvecklingen av en fungerande mångprofessionell bedömning?
- Hur upplever du att ledningen stöder era mångprofessionella team?